



المخطة الاستراتيجية لكلية العلوم

٢٠٢٢-٢٠١٦



اسم الوثيقة : الخطة الإستراتيجية

ملكية الوثيقة : كلية العلوم – جامعة بنها

منسق معيار التخطيط الإستراتيجي : د/ نهلة أحمد الشعراوي

تاريخ اعتماد الوثيقة : ٢٠١٥/١٢/٩

اعتماد الوثيقة :

٢٠١٥/١٢/٢٨

توقيع منسق لجنة التخطيط الإستراتيجي : ا.د / إيفت عبد السيد اسحاق

توقيع مدير وحدة ضمان الجودة : ا.د / وجدي إبراهيم أحمد علي الدجديج

توقيع عميد الكلية : ا.د / علاء السيد أحمد أمين

تاريخ اعتماد مجلس الكلية : ٢٠١٥ /١٢ / ٩

شكر وتقدير

تتقدم لجنة التخطيط الإستراتيجى بخالص الشكر والتقدير الى كل من ساهم فى اعداد وصياغة
واخراج هذا العمل الى النور .

وتخص بالشكر :

أ.د/ علاء السيد أحمد أمين عميد الكلية

أ.د/ عبد العظيم محمود مهنا وكيل الكلية لشئون التعليم والطلاب

أ.د/ محمد مرسى محمد عزب وكيل الكلية لشئون الدراسات العليا والبحوث

أ.د/ لطفى ابراهيم أبو سالم وكيل الكلية لخدمة المجتمع وتنمية البيئة

أ.د/ وجدى ابراهيم الدجج المدير التنفيذى لوحددة الجودة

على مجهودهم ودعمهم المعنوى فى اخراجها وامداد فريق الإعداد بالبيانات الإثرائية
والنصائح الخالصة .

مقدمة



تتقدم كلية العلوم – جامعة بنها بخالص الشكر والتحية والتقدير للسيد الأستاذ الدكتور/ علي شمس الدين رئيس الجامعة، الذي وضع نصب عينيه منذ اليوم الأول لتوليه المسؤولية تفعيل وتطوير الخطة الإستراتيجية للجامعة وبذل الكثير من الجهد والوقت حتى يتم الانتهاء من تنفيذها ، كما تشكر الكلية اللجنة العليا للتخطيط الاستراتيجي بالجامعة، وفريق التخطيط الاستراتيجي بالكلية ولكل من ساهم من أعضاء هيئة التدريس ومعاونيهم و الإداريين، على جهودهم لإنجاز هذا العمل الذي ارتكز على مجموعه من المحاور الرئيسية و هي:

- ١) أن تكون خطة إستراتيجية متكاملة الإبعاد (الصياغة – التنفيذ – المتابعة) وطويلة الأجل تتضمن مجموعة من الغايات والأهداف الإستراتيجية التي تحقق رسالة و رؤية الكلية .
 - ٢) أن يشترك كل أصحاب المصلحة في إعداد هذه الصياغة (أعضاء هيئة التدريس و معاونيهم و الطلبة و الإداريين وبقية المستفيدين).
 - ٣) أن تهتم الإستراتيجية بخلق بيئة فعالة للعمل وأن تهتم بالتواصل الداخلي والخارجي.
 - ٤) أن تتمتع الإستراتيجية بالمرونة و الطموح لضمان الإستمرارية والبقاء .
- كما تتقدم كلية العلوم – جامعة بنها بخالص الشكر والتحية والتقدير إلى مجلس إدارة مشروعات التطوير المستمر والتأهيل للاعتماد بوزارة التعليم العالي لدعمهم المادي والفني المستمر للكلية.
- شكر وتقدير من فريق الإعداد والصياغة الى كل من ساهم في هذا العمل .

عميد الكلية

أ.د/ علاء السيد أمين

Our Vision رؤية الكلية

تسعى كلية العلوم بجامعة بنها أن تكون مؤسسة متميزة وبيت خبرة في مجال التعليم والبحث العلمي وخدمة المجتمع، وتتطلع لتعاون وشراكة محلية وإقليمية ودولية لتحقيق أهدافها.

Our Mission رسالة الكلية

تلتزم الكلية بتقديم برامج أكاديمية وتطبيقية متكاملة في مختلف العلوم الأساسية بهدف :-

- إعداد خريج متميز قادر على البحث والابتكار والمنافسة في سوق العمل مراعيآ آداب واخلاقيات المهنة.
- إجراء بحوث علمية ذات قيمة عالية ونشر علمي متميز إقليمياً ودولياً.
- توظيف الموارد البشرية والبحوث التطبيقية لتقديم خدمات التدريب والاستشارات العلمية للمساهمة في حل مشكلات البيئة وتنمية المجتمع.

لجنة التخطيط الاستراتيجي بالكلية



المرس على مجلس الكلية
عميد الكلية
قرار المجلس
الموافقة
أمين المجلس
لجنة التخطيط الاستراتيجي بالكلية



الاسم	الوظيفة	الصفة
أ.د / علاء السيد أمين	عميد الكلية	رئيسا
أ.د / عبد العظيم محمود مهنا	وكيل الكلية لشئون التعليم والطلاب	عضوا
أ.د / محمد مرسى عزب	وكيل الكلية الدراسات العليا والبحوث	عضوا
أ.د / لطفي إبراهيم أبو سالم	وكيل الكلية لشئون البيئة و خدمة المجتمع	عضوا
أ.د / وجدى إبراهيم الدجج	مدير وحدة الجودة	عضوا
أ.د / إيفيت عبد السيد اسحق	نائب مدير وحدة الجودة	عضوا
د/ إيمان على جاد الكريم	نائب مدير وحدة الجودة	عضوا
أ.د/ مبروك كامل المنسي	أستاذ متفرغ وعميد الكلية سابقاً	عضوا
أ.د / محمود محمد السيد هزاع	أستاذ متفرغ بقسم علم النبات	عضوا
أ.د / السيد البدوي المسلمي	أستاذ بقسم الكيمياء	عضوا
أ.د / عبد الوهاب عبد المقصود إبراهيم	أستاذ بقسم علم الحشرات	منسق
د/ محمد مصطفى	مدرس بقسم الجيولوجيا	عضوا
د/ محمد عبدالرحمن أبو ريا	مدرس بقسم الكيمياء	عضوا
د/ نهلة أحمد الشعراوى	ممثل وحدة الجودة	عضوا
أ / السيد عطية مرسى	أمين الكلية	عضوا
أ / نهال علي سليمان	العلاقات العامة بالكلية	عضوا
أمين إتحاد طلاب الكلية	طالب	عضوا

عميد الكلية

المدير التنفيذي لوحدة الجودة

(
أ.د/علاء السيد أمين
)

(
أ.د/ وجدى إبراهيم الدجج
)

فريق اعداد الخطة:

الوظيفة	الاسم	م
عميد الكلية	أ.د/ علاء السيد أمين	١
وكيل الكلية لشئون التعليم والطلاب	أ.د/ عبد العظيم محمود مهنا	٢
وكيل الكلية لشئون الدراسات العليا والبحوث	أ.د/ محمد مرسى محمد عزب	٣
وكيل الكلية لخدمة المجتمع وتنمية البيئة	أ.د/ لطفى ابراهيم أبو سالم	٤
المدير التنفيذي لوحدة الجودة	أ.د/ وجدى ابراهيم الدجج	٥
نائب المدير التنفيذي لوحدة الجودة لمحور القدرة المؤسسية	أ.د/ ايفيت عبد السيد اسحق	٦
استاذ بقسم علم الحشرات	أ.د/ عبد الوهاب عبد المقصود	٧
استاذ بقسم الجيولوجيا	أ.د/ باسم زهير	٨
استاذ مساعد بقسم الكيمياء	د/ مصطفى ياسين	٩
وحدة الجودة	د/ نهلة أحمد الشعراوي	١٠
وحدة الجودة	أ/ لمياء حمدى فايق	١١
وحدة الجودة	أ/ هالة قدرى الشحات	١٢
وحدة الجودة	أ/ صبحية سليمان محمد	١٣

فريق المراجعة:

الوظيفة	الاسم	م
عميد الكلية	أ.د/ علاء السيد أمين	١
وكيل الكلية لشئون التعليم والطلاب	أ.د/ عبد العظيم محمود مهنا	٢
وكيل الكلية لشئون الدراسات العليا والبحوث	أ.د/ محمد مرسى محمد عزب	٣
وكيل الكلية لخدمة المجتمع وتنمية البيئة	أ.د/ لطفى ابراهيم أبو سالم	٤
المدير التنفيذي لوحدة الجودة	أ.د/ وجدى ابراهيم الدجج	٥
نائب المدير التنفيذي لوحدة الجودة لمحور القدرة المؤسسية	أ.د/ ايفيت عبد السيد اسحق	٦
نائب المدير التنفيذي لوحدة الجودة لمحور الفاعلية التعليمية	د/ ايمان على جاد الكريم	٧

المحتويات

الجزء الأول : بيانات وصفية عن الكلية

٢	نبذة تاريخية عن الكلية
٣	نظام الدراسة بالكلية
٧	بيان بأعداد طلاب مرحلتى البكالوريوس والدراسات العليا
١٤	الأنشطة الطلابية
٢٠	اصحاب المصلحة والمستفيدون
٢١	الهيكل التنظيمى

الجزء الثانى : الإطار الفكرى والمنهجى للخطة الإستراتيجية

٢٣	منهج شامل لإعداد الإستراتيجية
٢٩	التحليل البيئى

الجزء الثالث :

٥٣	الرؤية والرسالة
٥٤	ركائز الإستراتيجية
٥٧	الغايات والأهداف الإستراتيجية
٥٩	أولويات الإستراتيجية بالنسبة للبحث العلمى

الجزء الرابع :

٦١	الخطة التنفيذية لتطبيق استراتيجية الكلية
٦٢	اللية التنفيذ والمتابعة
٦٣	آليات المتابعة والتقويم
٦٤	الوضع التنافسى
٦٧	الخطة التنفيذية

الجزء الأول

بيانات وصفية عن كلية العلوم - جامعة بنها

نبذة عن كلية العلوم

- تم اعتماد بداية الدراسة بكلية العلوم عام ١٩٨١م وذلك طبقا لسند الإنشاء بالقرار الوزاري رقم ٢٧٨ لسنة ١٩٨١ وكانت الكلية تابعة لجامعة الزقازيق –(فرع بنها) حيث أصبحت تتبع جامعة بنها بدءاً من سنة ٢٠٠٥.
- المبنى الحالي للكلية بمساحة ١٤٨٠٧ م^٢ عبارة عن: عدد(١) مدرج عدد(١٥) قاعة عدد(٢٣) معمل و عدد(١) مكتبة، وقد ضمنت الجامعة في خطتها الإستراتيجية الحالية (٢٠١٠- ٢٠١٥) وقد تمت الموافقة على إنشاء مبنى جديد للكلية بمساحة ٧٠ ألف متر مربع بمنطقة أرض الجامعة الجديدة بكفر سعد بينها وذلك بتكلفة قدرها مائة مليون جنيهاً ليكون بديلاً عن المبنى الحالي للكلية الذي لم يعد قادراً على استيعاب الأنشطة العلمية والبحثية التي تضمنتها رؤية ورسالة الكلية.

القيادة الأكاديمية للكلية

الدرجة العلمية	الاسم	القيادة
أستاذ	أ.د/ علاء السيد أحمد أمين	عميد الكلية
أستاذ	أ.د/ لطفي إبراهيم أبو سالم	وكيل الكلية لشئون خدمة المجتمع وتنمية البيئة
أستاذ	أ.د/ محمد مرسي محمد عزب	وكيل الكلية لشئون الدراسات العليا والبحوث
أستاذ	أ.د / عبد العظيم محمود محمد مهنا	وكيل الكلية لشئون التعليم والطلاب

• الأقسام العلمية :

١. الكيمياء
٢. الفيزياء
٣. الرياضيات
٤. الجيولوجيا
٥. علم النبات
٦. علم الحيوان
٧. علم الحشرات

نظام الدراسة بالكلية

- ١ - نظام الدراسة المتبع في كلية العلوم جامعة بنها هو نظام الساعات المعتمدة في إطار الفصل الدراسي الواحد
- ٢ - مدة الدراسة أربعة سنوات دراسية علي مدار ثمانية فصول دراسية علي الأقل يدرس الطالب أربع مستويات
- ٣ - ينقسم العام الدراسي إلي فصلين دراسيين الأول في الخريف والثاني في الربيع ومدة كلا منهما سبعة عشر أسبوعا .

البرامج التعليمية التي تقدمها الكلية :

أولا : المرحلة الجامعية الأولى :

- ١- برنامج بكالوريوس العلوم في الرياضيات
- ٢- برنامج بكالوريوس العلوم في الإحصاء
- ٣- برنامج بكالوريوس العلوم في علوم الحاسب الالى
- ٤- برنامج بكالوريوس العلوم في الفيزياء
- ٥- برنامج بكالوريوس العلوم في الفيزياء التطبيقية
- ٦- برنامج بكالوريوس العلوم في الكيمياء
- ٧- برنامج بكالوريوس العلوم في الكيمياء التطبيقية
- ٨- برنامج بكالوريوس العلوم في النبات
- ٩- برنامج بكالوريوس العلوم في الميكروبيولوجي
- ١٠- برنامج بكالوريوس العلوم في علم الحيوان
- ١١- برنامج بكالوريوس العلوم في البيوتكنولوجيا
- ١٢- برنامج بكالوريوس العلوم في علم الحشرات
- ١٣- برنامج بكالوريوس العلوم في الجيولوجيا
- ١٤- برنامج بكالوريوس العلوم في الجيوفيزياء

١٥- برنامج بكالوريوس العلوم فى الكيمياء والفيزياء

١٦- برنامج بكالوريوس العلوم فى الكيمياء والكيمياء الإشعاعية

١٧- برنامج بكالوريوس العلوم فى الكيمياء و الحيوان

١٨- برنامج بكالوريوس العلوم فى الكيمياء والنبات

١٩- برنامج بكالوريوس العلوم فى الكيمياء والميكروبيولوجى

٢٠- برنامج بكالوريوس العلوم فى الكيمياء والحشرات

٢١- برنامج بكالوريوس العلوم فى الحشرات الطبية والميكروبيولوجى

٢٢- برنامج بكالوريوس العلوم فى الكيمياء والجيولوجيا

العدد الإجمالى للبرامج التعليمية التى تقدمها الكلية: اثنى عشر و عشرون برنامج

ثانياً : مرحلة الدراسات العليا :-

أ- الدبلومات:

تقدم الكلية (١٨) برنامج لطلاب دبلومات الدراسات العليا والمفعل منها (٣) وهى :-

أ- دبلوم الميكرو بيولوجيا التطبيقية

ب- دبلوم المعالجة الحيوية

ج - دبلوم البترول والبتروكيماويات

القسم	التخصصات
الكيمياء	<ul style="list-style-type: none"> • دبلوم الكيمياء التحليلية • دبلوم الكيمياء غير العضوية • دبلوم الكيمياء الفيزيائية • دبلوم الكيمياء العضوية التطبيقية • دبلوم البترول والبتروكيماويات
الجيولوجيا	<ul style="list-style-type: none"> • دبلوم جيولوجيا البترول • دبلوم جيولوجيا البيئية • دبلوم رواسب الخامات • دبلوم الجيولوجيا الاقتصادية • دبلوم الجيوفيزياء التطبيقية
النبات	<ul style="list-style-type: none"> • دبلوم الميكروبيولوجيا التطبيقية • دبلوم المعالجة الحيوية
علم الحيوان	<ul style="list-style-type: none"> • دبلوم النقتية الحيوية • دبلوم علم الحيوان التجريبي والبيئة • دبلوم الأنسجة وزراعة أنسجة حيوانية
الحشرات	<ul style="list-style-type: none"> • دبلوم مكافحة الحشرات • دبلوم الحشرات الطبية والبيطرية • دبلوم الحشرات الاقتصادية

ب- الماجستير والدكتوراة :-

أ- درجات الماجستير في العلوم :-

القسم	الشعبة والتخصص
الرياضيات	<ul style="list-style-type: none"> • الرياضيات البحتة • الرياضيات التطبيقية • الاحصاء • علوم الحاسب
الفيزياء	<ul style="list-style-type: none"> • الفيزياء النووية • فيزياء الجوامد • الالكترونات • الفيزياء النظرية • فيزياء الموائع • فيزياء الليزر • فيزياء البلازما • فيزياء حيوية
الكيمياء	<ul style="list-style-type: none"> • الكيمياء اللاعضوية • الكيمياء العضوية
الجيولوجيا	<ul style="list-style-type: none"> • جيولوجيا البترول والمياه • المعادن والصخور ورواسب الخامات • الصخور الرسوبية والترسيب • جيولوجيا الحقب الرابع • الطبقات والحفريات • الجيولوجيا التركيبية والتكتونية • جيولوجيا البيئة • الجيوفيزياء التطبيقية
النبات	<ul style="list-style-type: none"> • فسيولوجيا النبات • الخلية والوراثة • البيئة والتصنيف والفلورا • الميكروبيولوجي
علم الحيوان	<ul style="list-style-type: none"> • الفسيولوجيا والمناعة • اللافقاريات والطفيليات • التقنية الحيوية • البيئة والاحياء المانية • التشريح المقارن والانسجة وكيمياء الانسجة • الوراثة والهندسة الوراثية
الحشرات	<ul style="list-style-type: none"> • مكافحة الحشرات • الحشرات الطبية والبيطرية • فسيولوجيا الحشرات • بيئة الحشرات • تصنيف الحشرات

العدد الإجمالي للبرامج التعليمية التي تقدمها الكلية : ٣٧

ب - درجات دكتوراة الفلسفة في العلوم:-

القسم	الشعبة والتخصص
الرياضيات	<ul style="list-style-type: none"> • الرياضيات البحتة • الرياضيات التطبيقية • الاحصاء • علوم الحاسب
الفيزياء	<ul style="list-style-type: none"> • الفيزياء النووية • فيزياء الجوامد • الالكترونيات • الفيزياء النظرية • فيزياء الموانع • فيزياء الليزر • فيزياء البلازما • فيزياء حيوية
الكيمياء	<ul style="list-style-type: none"> • الكيمياء اللاعضوية • الكيمياء العضوية
الجيولوجيا	<ul style="list-style-type: none"> • جيولوجيا البترول والمياه • المعادن والصخور ورواسب الخامات • الصخور الرسوبية والترسيب • جيولوجيا الحقب الرابع • الطبقات والحفريات • الجيولوجيا التركيبية والتكتونية • جيولوجيا البيئة • الجيوفيزياء التطبيقية
النبات	<ul style="list-style-type: none"> • فسيولوجيا النبات • الخلية والوراثة • البيئة والتصنيف والفلورا • الميكروبيولوجي
علم الحيوان	<ul style="list-style-type: none"> • الفسيولوجيا والمناعة • اللاقاريات والطفيليات • التقنيّة الحيوية • البيئة والاحياء المانية • التشريح المقارن والانسجة وكيمياء الانسجة • الوراثة والهندسة الوراثية
الحشرات	<ul style="list-style-type: none"> • مكافحة الحشرات • الحشرات الطبية والبيطرية • فسيولوجيا الحشرات • بيئة الحشرات • تصنيف الحشرات

العدد الإجمالي للبرامج التعليمية التي تقدمها الكلية : ٣٧

١. بيان بأعداد الطلاب بالكلية:-

أعداد الطلاب وتوزيعهم

١- المرحلة الجامعية الأولى:

العدد الإجمالي للطلاب وتوزيعهم على الفرق المختلفة

الفرقة	العدد		
	٢٠١٦-٢٠١٥	٢٠١٥-٢٠١٤	٢٠١٤-٢٠١٣
الأولى	٦٣٧	٧٣٨	٦٣٦
الثانية	٥٩٠	٥٨١	٨٦٥
الثالثة	٥٣١	٨١٩	٦٢٩
الرابعة	٨٨١	٦٥١	٩٣
إجمالي الطلاب	٢٦٣٩	٢٧٨٩	١٦٠٦

٢- مرحلة الدراسات العليا:

العدد الإجمالي لطلاب الدراسات العليا المسجلين والممنوحين لدرجتي الدكتوراة والماجستير

للعام ٢٠١١/٢٠١٠ م:

القسم	عدد المسجلين للماجستير		عدد المسجلين للدكتوراة		الإجمالي	عدد المسجلين للماجستير		عدد المسجلين للدكتوراة		الإجمالي
	طالب	طالبة	طالب	طالبة		طالب	طالبة	طالب	طالبة	
الرياضيات	١	-	١	١	٣	٢	-	-	-	٣
الفيزياء	٣	٤	١	١	٧	-	-	-	-	٦
الكيمياء	١٤	١٣	٧	٣	٤٦	٦	١٣	١٣	٢	١٥
النبات	٥	٩	٦	٥	٢٢	٣	٥	٩	٢	١٤
علم الحيوان	-	٢	-	-	٩	٥	٢	٢	٣	٣
علم الحشرات	-	-	١	-	-	-	-	-	١	٢
الجيولوجيا	-	٢	١	-	٥	-	٣	٢	١	٢
الإجمالي	٢٣	٣٠	١٧	١٠	٩٢	١٦	٢٣	٣٠	١١	٤٥

الخطة الإستراتيجية لكلية العلوم جامعة بنها (٢٠١٦ - ٢٠٢٢)

للعام ٢٠١٢/٢٠١١ م:

الإجمالي	عدد الممنوحين للدكتوراة		عدد الممنوحين للماجستير		الإجمالي	عدد المسجلين للدكتوراة		عدد المسجلين للماجستير		القسم
	طالبة	طالب	طالبة	طالب		طالبة	طالب	طالبة	طالب	
١	١	-	-	-	١	١	-	-	-	الرياضيات
٧	١	٢	٢	٢	٥	-	١	٣	١	الفيزياء
٣٨	٤	٥	١٣	١٦	٣٧	٦	٢	١٣	١٦	الكيمياء
١٩	٦	٥	٥	٣	١٧	٦	-	٦	٥	النبات
٩	٢	٢	٤	١	٦	١	٢	٣	-	علم الحيوان
٢	١	-	١	-	١	-	-	١	-	علم الحشرات
٣	١	١	١	-	٣	١	١	١	-	الجيولوجيا
٧٩	١٦	١٥	٢٦	٢٢	٧٠	١٥	٦	٢٧	٢٢	الإجمالي

للعام ٢٠١٣/٢٠١٢ م:

الإجمالي	عدد الممنوحين للدكتوراة		عدد الممنوحين للماجستير		الإجمالي	عدد المسجلين للدكتوراة		عدد المسجلين للماجستير		القسم
	طالبة	طالب	طالبة	طالب		طالبة	طالب	طالبة	طالب	
٣	١	١	-	١	١	١	-	-	-	الرياضيات
٨	-	١	٥	٢	٨	٢	٣	٢	١	الفيزياء
٤٠	٢	٨	١٢	١٨	٣٣	٥	٤	٤	٢٠	الكيمياء
١٧	٦	-	٦	٥	١٥	٢	٣	٨	٢	النبات
٦	٢	١	٣	-	٦	١	١	٣	١	علم الحيوان
١	-	-	-	١	١	-	-	-	١	علم الحشرات
٤	١	١	١	١	-	-	-	-	-	الجيولوجيا
٧٩	١٢	١٢	٢٧	٢٨	٦٤	١١	١١	١٧	٢٥	الإجمالي

الخطة الإستراتيجية لكلية العلوم جامعة بنها (٢٠١٦-٢٠٢٢)

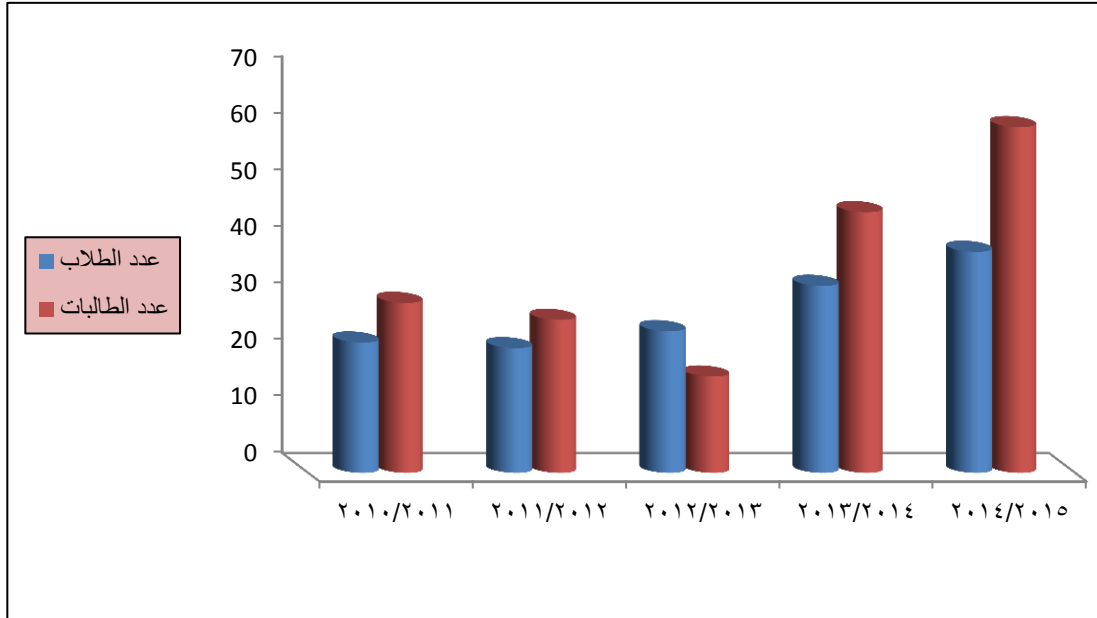
للعام ٢٠١٣/٢٠١٤ م :

القسم	عدد المسجلين للماجستير		عدد المسجلين للدكتوراة		الإجمالي	عدد الممنوحين للماجستير		عدد الممنوحين للدكتوراة		الإجمالي
	طالب	طالبة	طالب	طالبة		طالب	طالبة	طالب	طالبة	
الرياضيات	١	-	٢	-	٣	١	-	٢	-	٣
الفيزياء	١	٦	-	٢	٧	-	١	-	٢	٣
الكيمياء	٢٢	٢٣	٤	٤	٥٣	٧	٢	١٩	٢	٣٦
النبات	٤	١٢	٣	٥	٢٤	٢	٩	٢	١٨	١٨
علم الحيوان	٣	٤	-	٤	٧	-	-	-	٣	٧
علم الحشرات	-	١	-	٢	١	-	١	-	-	٤
الجيولوجيا	٢	-	-	-	٢	١	-	-	-	٢
الإجمالي	٣٣	٤٦	٩	٩	٩٧	١٤	٣٦	٧	٧٣	٧٣

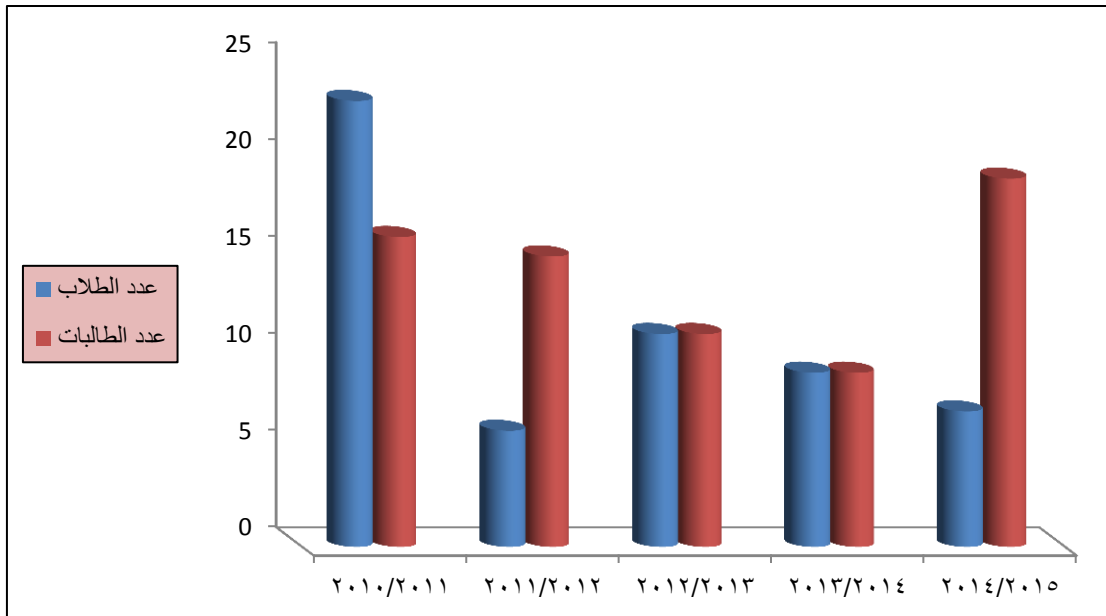
للعام ٢٠١٤-٢٠١٥ :

القسم	عدد المسجلين للماجستير		عدد المسجلين للدكتوراة		الإجمالي	عدد الممنوحين للماجستير		عدد الممنوحين للدكتوراة		الإجمالي
	طالب	طالبة	طالب	طالبة		طالب	طالبة	طالب	طالبة	
الرياضيات	٢	-	١	-	٣	-	-	-	٢	٣
الفيزياء	-	-	-	٣	١	١	١	١	٤	١٠
الكيمياء	٣٠	٣١	١	٨	٧٠	١٦	١٤	٦	٢	٣٨
النبات	٦	٢٥	٣	٧	٤١	١٠	١٠	١	٥	١٩
علم الحيوان	١	٥	١	٢	٩	١	٥	٢	٥	١٣
علم الحشرات	-	-	-	١	٢	-	-	-	-	-
الجيولوجيا	-	-	-	-	-	-	-	-	١	٢
الإجمالي	٣٩	٦١	٧	١٩	١٢٦	٢٣	٣٢	١١	١٩	٨٥

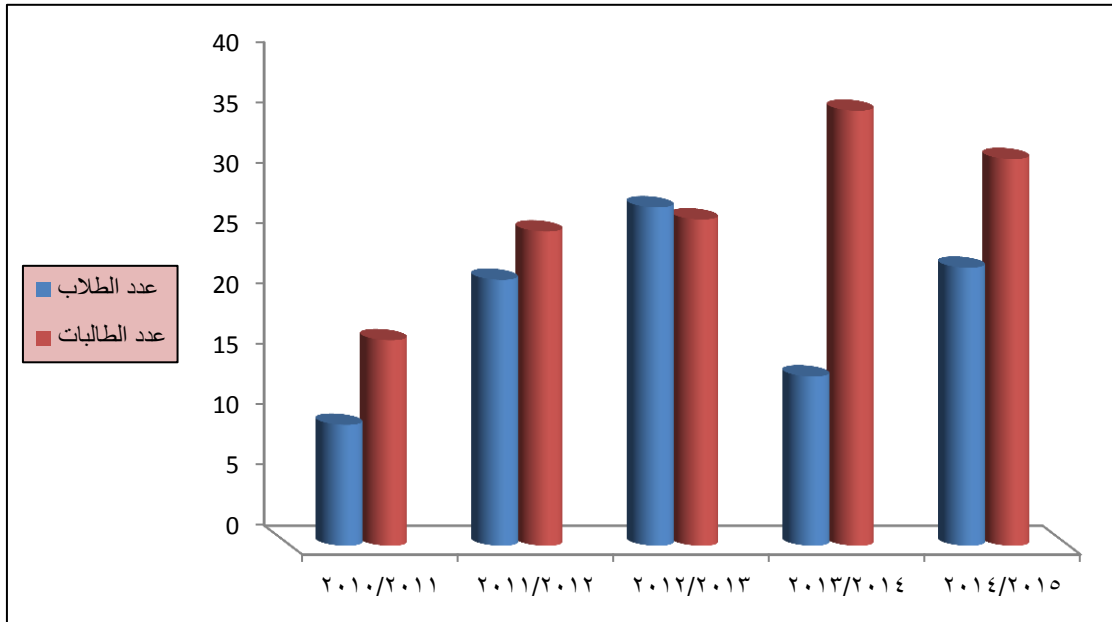
- تم عمل الشكل البياني لحصر عدد الطلاب المسجلين لدرجة الماجستير من عام (٢٠١١/٢٠١٠ إلى ٢٠١٤/٢٠١٥)



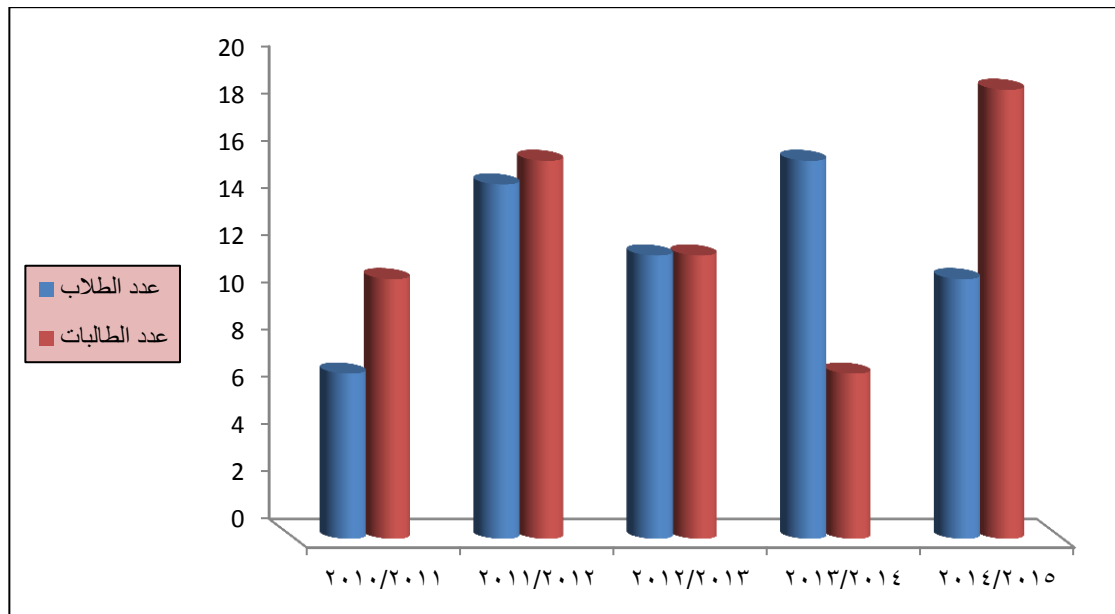
- تم عمل الشكل البياني لحصر عدد الطلاب المسجلين لدرجة الدكتوراة من عام (٢٠١١/٢٠١٠ إلى ٢٠١٤/٢٠١٥)



- تم عمل الشكل البياني لحصر عدد الطلاب الممنوحين لدرجة الماجستير من عام (٢٠١١/٢٠١٠ إلى ٢٠١٤/٢٠١٥)



- تم عمل الشكل البياني لحصر عدد الطلاب الممنوحين لدرجة الدكتوراة من عام (٢٠١٠/٢٠١١ إلى ٢٠١٤/٢٠١٥)



الخطة الإستراتيجية لكلية العلوم جامعة بنها (٢٠١٦ - ٢٠٢٢)

نسب الدرجات العلمية التي تم منحها خلال خمس سنوات :

الدرجة	العدد	% من إجمالي الدرجات العلمية الممنوحة
دبلوم	١٨٥	٣١.٥٢%
ماجستير	٢٨٠	٤٧.٧%
دكتوراه	١٢٢	٢٠.٧٨%
إجمالي	٥٨٧	١٠٠%

أعداد ونسب الخريجين خلال الخمس سنوات الأخيرة :

النسبة المئوية	أعداد الطلاب	العام
٢٧.٤٦%	٥٧٤	٢٠١٥ - ٢٠١٤
٤.٦٩%	٩٨	٢٠١٤ - ٢٠١٣
٢٧.٣٧%	٥٧٢	٢٠١٣ - ٢٠١٢
٢٣.٣٥%	٤٨٨	٢٠١٢ - ٢٠١١
١٧.١٣%	٣٥٨	٢٠١١ - ٢٠١٠
١٠٠%	٢٠٩٠	إجمالي الخريجون

أعضاء هيئة التدريس بالكلية لعام ٢٠١٥/٢٠١٤ ، ٢٠١٦/٢٠١٥

إجمالي	أعداد أعضاء هيئة التدريس والهيئة المعاونة								إسم القسم العلمي
	هيئة معاونة		مدرس		أستاذ مساعد		أستاذ		
	معيد	مدرس مساعد	عامل	متفرغ	عامل	متفرغ	متفرغ	عامل	
٨٧	٦	١٠	٢٣	١	١١	٢	١٦	١٨	قسم الكيمياء
٦٣	٧	١١	١٩	-	٩	-	١٠	٧	قسم الفيزياء
٥٥	٤	٩	٢١	٣	٤	٢	٧	٥	قسم الرياضيات
٥١	٦	١٠	١٧	١	٤	١	٦	٦	قسم علم الحيوان
٥٠	٥	١٤	١٢	-	١٤	١	٢	٢	قسم علم النبات
٢١	٣	٤	٤	-	٦	١	١	٢	قسم علم الحشرات
٢٨	٢	٤	٨	-	٥	١	٥	٣	قسم الجيولوجيا
٣٥٦	٣٣	٦٣	١٠٤	٥	٥٣	٨	٤٧	٤٣	إجمالي أعضاء هيئة التدريس والهيئة المعاونة بالكلية عام ٢٠١٥/٢٠١٤
٣٤٥	٣٨	٥٧	٩٣	-	٤٨	٩	٦٤	٣٦	إجمالي أعضاء هيئة التدريس والهيئة المعاونة بالكلية عام ٢٠١٦/٢٠١٥

الخطة الإستراتيجية لكلية العلوم جامعة بنها (٢٠١٦ - ٢٠٢٢)

نسبة أعضاء هيئة التدريس والهيئة المعاونة إلى نسبة الطلاب :

نسبة الهيئة المعاونة الى الطلاب	عدد الطلاب	عدد الهيئة المعاونة	نسبة أعضاء هيئة التدريس إلى الطلاب	عدد الطلاب	عدد أعضاء هيئة التدريس	العام
٦.٥٤%	١٦٠٦	١٠٥	١٣.٢٦%	١٦٠٦	٢١٣	٢٠١٤/٢٠١٣
٣.٤٤%	٢٧٨٩	٩٦	٩.٣٢%	٢٧٨٩	٢٦٠	٢٠١٥/٢٠١٤
٣.٦٠%	٢٦٣٩	٩٥	٩.٤٧%	٢٦٣٩	٢٥٠	٢٠١٦/٢٠١٥

التوزيع الإجمالي للسادة أعضاء هيئة التدريس بالكلية

اجمالي النسبة المئوية %	الجنس				الدرجة
	% الإناث		% الذكور		
	النسبة	العدد	النسبة	العدد	
٤٦,٢	١٢,٩	١٨	٣٣,٣	٧٢	أستاذ (جميع الفئات)
٣٤,١	١٦,٥	٢٣	١٧,٦	٣٨	أستاذ مساعد
٦١,٥	٣٠,٩	٤٣	٣٠,٦	٦٦	مدرس
٣٦,٧	٢٢,٣	٣١	١٤,٤	٣١	مدرس مساعد
٢١,٤٧	١٧,٣	٢٤	٤,١٧	٩	معيد
		١٣٩		٢١٦	الإجمالي

إجمالي عدد الموظفين :

النسبة المئوية	العدد	العاملين بالجهاز الإداري
٩١%	٢٠٤	دائم
٩%	٢٠	مؤقت
١٠٠%	٢٢٤	اجمالي

إجمالي عدد المعارين

٧٣	أعضاء هيئة التدريس لعام ٢٠١٥/٢٠١٤
٦٥	أعضاء هيئة التدريس لعام ٢٠١٦/٢٠١٥
٧	الموظفين (أجازات خاصة)

الأنشطة الطلابية :-

توفر الكلية أنشطة اتحاد الطلاب الذي يتم تكوينه في بداية العام الدراسي وفقاً للوائح والقاعدة التي تحددها الإدارة العامة لرعاية الشباب في وزارة التعليم العالي .

اللجنة الرياضية				
م	النشاط	الشهر	عدد الطلاب المشتركين	مؤشر النجاح
١	حفل استقبال الطلاب الجدد	سبتمبر	٦٠ طالب	%١٠٠
٢	المشاركة في بطولة الجامعة في كرة القدم	سبتمبر	٢٠ طالب	%١٠٠
٣	المشاركة في بطولة الجامعة في كرة اليد	سبتمبر	١٢ طالب	%١٠٠
٤	المشاركة في بطولة الجامعة في كرة الطائرة	اكتوبر	١٤ طالب	المركز الثالث
٥	المشاركة في بطولة الجامعة في كرة السلة طالبات	اكتوبر	١٠ طالبات	%١٠٠
٦	المشاركة في بطولة الجامعة في خماسي كرة القدم طلبه	اكتوبر	٨ طالب	%١٠٠
٧	المشاركة في بطولة الجامعة في كرة الطائرة طالبات	نوفمبر	١٢ طالبة	%١٠٠
٨	المشاركة في بطولة الجامعة في كرة اليد طالبات	ديسمبر	١٢ طالبة	المركز الأول
٩	المشاركة في بطولة الجامعة في خماسي كرة القدم طالبات	ديسمبر	١٠ طالبة	%١٠٠
١٠	المشاركة في الكاراتيه كاتا طالبات	مارس	١ طالبة	المركز الأول
١١	المشاركة في الكاراتيه وزن ٦٧ ك طلبه	مارس	١ طالب	المركز الأول
١٢	المشاركة في رفع الاثقال وزن ٨٢ طلبه	مارس	١ طالب	المركز الأول
١٣	المشاركة في كمال الاجسام وزن ٨٦ ك طلبه	ابريل	١ طالب	المركز الثالث
١٤	المشاركة في بطولة الجامعة في سباق الطريق	ابريل	٢٠ طالب وطالبة	%١٠٠
١٥	عمل يوم رياضي في بطولة تنس الطاولة ومصارعة الذراعين	مايو	٦٠ طالب	%١٠٠
١٦	المشاركة في بطولة الجامعة في تنس الطاولة	مايو	٤ طالب وطالبة	%١٠٠

اللجنة الفنية				
م	النشاط	الشهر	عدد الطلاب المشتركين	مؤشر النجاح
١	قامت اللجنة الفنية بعمل معرض للفنون التشكيلية خلال الترم الاول	سبتمبر	٩ طالب وطالبة	%١٠٠
٢	المشاركة فى مسابقة مهرجان الاكتفاء الذاتى للمسرح	اكتوبر - نوفمبر	١٠ طالب وطالبة	المركز الثانى
٣	قامت اللجنة الفنية بعمل معرض فنى للفنون التشكيلية خلال الترم الثانى	ديسمبر	٨ طالب وطالبة	%١٠٠
٤	الاشتراك فى مسابقة كراكيب على مستوى الجامعة	مارس - ابريل	٤٣ طالب وطالبة	%١٠٠
٥	المشاركة فى مسابقة ابداع على مستوى الجامعات المصرية	مايو	٤ طلاب	%١٠٠

لجنة الأسر				
م	النشاط	الشهر	عدد الطلاب المشتركين	مؤشر النجاح
١	المشاركة فى استقبال الطلاب الجدد وتهنئة الطلاب القدامى بحضور العام الدراسى الجديد	سبتمبر	٦٠ طالب وطالبة	%١٠٠
٢	عمل اجتماع لطلاب لجان الاسر المشاركين لتعريفهم بمهام لجنة الاسر وكذلك تجديد اوراق الاسر القدامى	اكتوبر	٢٠٠ طالب وطالبة	%١٠٠
٣	اقامة رحلة لمدينة الاسكندرية لزيارة القلعة تحت اشراف لجنة الاسر	نوفمبر	٩٠ طالب	%١٠٠
٤	عمل دورى اسر على مستوى الكلية للطلاب تحت اشراف لجنة الاسر	مارس	٨٠ طالب وطالبة	%١٠٠
٥	عمل دورات وكورسات للطلاب تحت اشراف مبادرة S.E.G بحضور اساتذة فى مجال الكيمياء	ابريل	٣٠٠ طالب وطالبة	%١٠٠
٦	المشاركة فى حفل ختام الانشطة الطلابية	مايو	٤٠٠ طالب وطالبة	%١٠٠

الخطة الإستراتيجية لكلية العلوم جامعة بنها (٢٠١٦ - ٢٠٢٢)

لجنة الجوائز				
م	النشاط	الشهر	عدد الطلاب المشتركين	مؤشر النجاح
١	الاشتراك فى معسكر الاستقبال فى بداية العام الجامعى ٢٠١٤/٢٠١٥ م	سبتمبر - اكتوبر	٦٠ طالب وطالبة	المركز الأول
٢	نظمت ادارة الجامعة للجنة الجوائز والخدمة العامة مسابقة المهرجان الارشادى وشاركت لجنة الجوائز فى هذه المسابقة وحصلت ايضا فريق مرشدات الكلية على المستوى الاول للعام ٢٠١٤/٢٠١٥ م	نوفمبر	١٠ طالب وطالبة	المركز الأول
٣	نظمت لجنة الجوائز بادارة الجامعة مركز تدريب لجميع الطلاب	مارس - ابريل	٢٥٠ طالب وطالبة	١٠٠%
٤	قام جميع الطلاب والطالبات فى معسكر خدمة عامة داخل الكلية شارك فيها جميع الطلبة والطالبات	مايو	٢٥ طالب	١٠٠%

اللجنة الإجتماعية				
م	النشاط	الشهر	عدد الطلاب المشتركين	مؤشر النجاح
١	المشاركة فى استقبال الطلاب الجدد	شهر ٩	٤٠ طالب وطالبة	١٠٠%
٢	عمل مسابقة شطرنج	شهر ١٠	١٠ طلاب	١٠٠%
٣	عمل رحلة الى مستشفى ٥٧٣٥٧	شهر ١١	٢٢ طالب وطالبة	١٠٠%
٤	المشاركة فى صندوق التكافل الاجتماعى	شهر ١١	-	١٠٠%
٥	عمل مسابقة بحثية	شهر ١١	١٠ طلاب	١٠٠%
٦	عمل مسابقة الطالب والطالبة المثالية	شهر ١٢	٣٠ طالب وطالبة	١٠٠%
٧	زيارة لدور الايتام	شهر ١٢	٥٠ طالب	١٠٠%

الخطة الإستراتيجية لكلية العلوم جامعة بنها (٢٠١٦ - ٢٠٢٢)

	وطالبة			
٨	عمل مسابقة الام المثالية	شهر مارس	٢٥ طالب وطالبة	%١٠٠
٩	عمل رحلة الى مدينة الاسكندرية	شهر ابريل	٥٠ طالب وطالبة	%١٠٠
١٠	عمل رحلة الى دريم بارك	شهر مايو	٥٠ طالب وطالبة	%١٠٠
١١	المشاركة فى حفل ختام الانشطة الطلابية	شهر مايو	٣٠٠ طالب وطالبة	%١٠٠

اللجنة الثقافية				
م	النشاط	الشهر	عدد الطلاب المشاركين	مؤشر النجاح
١	المشاركة فى استقبال الطلاب الجدد وتهنئة الطلاب القدامى بالعام الجديد	سبتمبر	٦٠ طالب وطالبة	%١٠٠
٢	عمل بانفلت للطلاب لمعرفة الكلية	سبتمبر	١٢ طالب	%١٠٠
٣	تجديد النادى الادبى بالكلية وضم عناصر جديدة	اكتوبر	٤٠ طالب وطالبة	%١٠٠
٤	المشاركة فى مسابقة مجلة الحائط الخاصة بمهرجان كراكيب التابع للادارة العامة	نوفمبر	٣ طلاب	المركز الأول
٥	المشاركة فى مسابقة الشعر التابعة للادارة العامة	نوفمبر	٣ طلاب	المركز الأول والثانى
٦	المشاركة فى مسابقة التاليف المسرحى التابعة للادارة العامة والخاصة بمهرجان كراكيب	نوفمبر	٣ طلاب	المركز الأول والثانى
٧	المشاركة فى مسابقة المقال الخاصة بمهرجان كراكيب التابعة للادارة العامة	نوفمبر	٣ طلاب	المركز الأول والثانى
٨	المشاركة فى مسابقة الرواية الخاصة بمهرجان كراكيب والتابعة للادارة العامة	نوفمبر	٣ طلاب	المركز الثالث
٩	المشاركة فى الندوات الثقافية والدينية المقامة بالقاعة	نوفمبر	٣ طلاب	%١٠٠

الخطة الإستراتيجية لكلية العلوم جامعة بنها (٢٠١٦ - ٢٠٢٢)

الصغرى بكلية التجارة			
١٠	عمل يوم ترفيهي للطلاب داخل الكلية عبارة عن مسابقات والعباب توزيع جوائز على الطلاب	ديسمبر	٥٠ طالب وطالبة ١٠٠%
١١	المشاركة في مسابقة الادب والشعر والقصة	شهر ٣	٤ طلاب المركز الأول
١٢	المشاركة في دورى المعلومات التابع للادارة العامة	شهر ٣	٣ طلاب ١٠٠%
١٣	مهرجان استقبال الترم الثانى و الترحيب بالطلاب	شهر ٣	٦٠ طالب وطالبة ١٠٠%
١٤	المشاركة في مسابقة امير الشعراء التابعة للادارة	شهر ٣	٣ طلاب المركز السادس والسابع
١٥	المشاركة في تعبير فى حب امى التابعة للادارة العامة	شهر ٣	٣٠ طالب وطالبة ١٠٠%
١٦	اقامة حفل بمناسبة عيد الام	شهر ٣	٦٠ طالب وطالبة ١٠٠%
١٧	المشاركة في مسابقة ابداع	شهر ٤	٣ طلاب المركز الأول
١٨	مهرجان أكتب حلمك للتعبير عن الأحلام المكنونة بداخل طلاب الكلية	شهر ٤	٤٠٠ طالب وطالبة ١٠٠%
١٩	المشاركة فى الملتقى الادبى بالنومفية	شهر ٤	٤ طلاب المركز الثانى
٢٠	حفل ختام الانشطة للجنة	شهر ٥	٣٠٠ طالب وطالبة ١٠٠%

اللجنة العلمية			
م	النشاط	عدد الطــــلاب المشاركين	مؤشر النجاح
١	المشاركة فى استقبال الطلاب	٣٠٠ طالب وطالبة	١٠٠%
٢	المشاركة فى مسابقة دورى المعلومات العلمية على مستوى الجامعة	٣ طلاب	المركز الثالث
٣	المشاركة فى مسابقة أفضل مجلة حائط علمية على مستوى الجامعة	٢ طلاب	المركز الثانى
٤	المشاركة فى مسابقة أفضل بحث علمى على مستوى الجامعه	١٠ طلاب	المركز الأول
٥	المشاركة فى مسابقة أحسن ابتكار علمى على مستوى الجامعة.	١ طالب	١٠٠%

الخطة الإستراتيجية لكلية العلوم جامعة بنها (٢٠١٦ - ٢٠٢٢)

١٠٠%	١ طالب	المشاركة فى مسابقة أحسن بحث علمى على مستوى الجامعات بالمنصورة.	٦
المركز الثالث	١ طالب	المشاركة فى مسابقة أحسن بحث علمى على مستوى الجامعات بأسوان	٧
١٠٠%	١ طالب	المشاركة فى مسابقة أحسن بحث علمى على مستوى الجامعات بطنطا والحصول على المركز الأول.	٨
١٠٠%	٥٠ طالب	المشاركة فى يوم العلم الاول بمجمع الكليات.	٩
١٠٠%	٥ طلاب	المشاركة فى رحلة علمية لمصنع توشيبا.	١٠
١٠٠%	٢٠ طالب وطالبة	المشاركة فى تسويق البرنامج العلمى لبطاريق بنها	١١

أصحاب المصلحة والمستفيدون

- | | |
|--|---|
| الطلاب | ✓ |
| أعضاء هيئة التدريس | ✓ |
| الإداريون | ✓ |
| المجتمع في محافظة القليوبية | ✓ |
| قطاع الأعمال في محافظة القليوبية وفى مصر | ✓ |
| وزارة التعليم العالي | ✓ |
| أولياء الأمور | ✓ |
| الخريجون | ✓ |
| الهيئات المانحة | ✓ |
| آخرون | ✓ |
- تضع وزارة التعليم العالي والجامعة القواعد والأنظمة التي تتبعها الكلية.
 - يوفر المجتمع في القليوبية للكلية ما يلزمها من الطلاب والإداريين متوقعا في المقابل أن يتلقى الخدمات التقنية و فرص العمل.

وسائل الاتصال بالكلية:

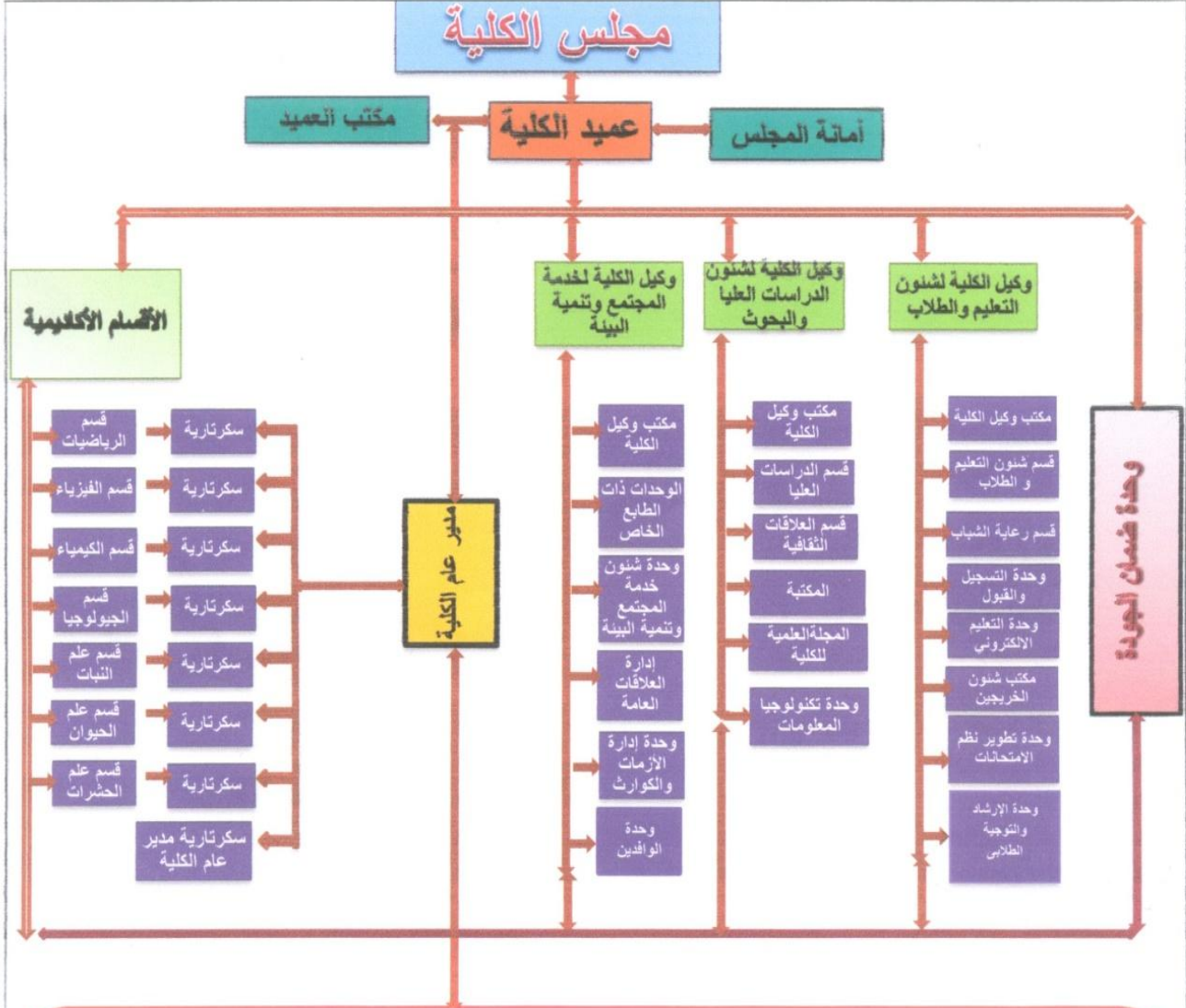
- العنوان البريدي. كلية العلوم – جامعة بنها- بنها- مصر

- الموقع الإلكتروني www.fsci.bu.edu.eg

- تليفون ٠١٣٣٢٢٢٥٧٨ - ٠١٣٣٢٢٢٩٨١ - فاكس ٠١٣٢٢٢٥٧٨



الهيكل التنظيمي لكلية العلوم - جامعة بنها



استحقاقات خاص	استحقاقات عام	الشئون القانونية	شئون العاملين	شئون أعضاء هيئة التدريس
قسم الشطب	الخزينة	قسم المراجعة	الحسابات	التأمين والمعاشات
وحدة الصيانة	العهد والمخازن	غرفة الحفظ	التسجيل والوثائق (الأرشيف)	مكتب الأمن
العيادة الطبية	المخزون السلمي	المشتريات	المسجل	الميزانية

الجهاز الإداري



عميد الكلية
د.د/ علاء السيد
علاء السيد

وحدة ضمان الجودة
كلية العلوم - جامعة بنها
المدير التنفيذي لوحدة الجودة
د.د/ وجدي إبراهيم الدجج

الجزء الثانى

الإطار الفكرى والمنهجى للخطة الإستراتيجية

١. منهج شامل لإعداد الإستراتيجية

٢. التحليل البيئى

منهج شامل لإعداد الإستراتيجية

١- فلسفة إعداد الخطة :

تتبنى الكلية في مجال ضمان الجودة فلسفة تقوم علي توجيه كافة الانشطة الأكاديمية والإدارية والمالية نحو التطوير والتحسين المستمر لجودة العملية التعليمية وتحقيق رضا الأطراف ذات الصلة وتحقيق التميز التنافسي في سوق العمل علي المستوي المحلي والعالمي وذلك من خلال مشاركة جميع العاملين بالكلية في تقديم خدمة متميزة وجودة في الاداء .

وترجع أهمية إنشاء نظام داخلي للجودة في الكلية إلي الأتي :

- التغيير المستمر في احتياجات ومتطلبات سوق العمل مما يتطلب اتباع أساليب تعليمية حديثة .
- أهمية دور العنصر البشري المؤهل والمدرّب والقادر علي الابتكار والابداع .
- مقدرة المؤسسات التعليمية علي تخريج طالب متميز مهاريا ومعرفيا لتحقيق تقدم ونمو المجتمع .
- التقدم السريع في تكنولوجيا المعلومات والاتصالات مما يستلزم ضرورة استخدام أنماط تعليمية متطورة .
- المشاركة في حل المشكلات البيئية المحيطة .
- البحث عن أساليب ومصادر جديدة لزيادة الدخل الذاتي للكلية وذلك لتحسين وتطوير العملية التعليمية .

٢- الافتراضات الأساسية للخطة الاستراتيجية :

تقوم الخطة الاستراتيجية لكلية العلوم جامعة بنها علي مجموعة من الافتراضات الأساسية لتصبح مصالح الطلاب واحتياجات سوق العمل هي أساس هذه الافتراضات كالتالي :

- تطوير الخطة بصورة شمولية لتتحقق التوازن بين المستفيدين والتغيير المستمر في المجتمع المحيط .
- وضع الخطة بناء علي نتائج التحليل البيئي لتحديد نقاط القوة والضعف ومجالات الفرص والتهديدات والدراسة الذاتية والتقارير السنوية للكلية .
- نشر ثقافة الجودة والسعي نحو التميز في الاداء وتنفيذ الخطة بكفاءة وفاعلية

٣- منهج شامل لأعداد الإستراتيجية:-

العمل بالتوازي علي جميع المراحل (صياغة - تنفيذ - متابعة) بمشاركة الهيكل المؤسسي لأعداد الإستراتيجية من لجان إعداد ومراجعته.

أسلوب مؤسسي منظم لأعداد الإستراتيجية يضمن مشاركة كل المستفيدين

تقوم خطة الكلية الإستراتيجية لتوكيد الجودة على منهجية مركبة هي "التحليل المستقبلي" Prospective Analysis . وتكمن أهمية هذه المنهجية في قدرتها على تحليل "البيئة الخارجية" لاستقراء الفرص والتهديدات المحتملة ، وتحليل "البيئة الداخلية" من حيث كفاءتها وقدراتها الذاتية لتحديد نقاط القوة والضعف فيها ، سعياً نحو إحداث التناسق والتعاون بين جميع الأنشطة لتنفيذ إستراتيجية الجودة للكلية وتحقيق رؤيتها المستقبلية وغاياتها الإستراتيجية. وتعتمد الخطة الاستراتيجية للكلية على أسلوب الوضع الحالي – الهدف- المسار (STP).



كما أنها تمدنا بأساس سليم لاتخاذ القرارات الإستراتيجية وفقاً للمعايير المعتمدة من قبل الهيئة القومية لضمان جودة التعليم والاعتماد ، وبالتالي تعتبر مدخلاً أساسياً للتخطيط الاستراتيجي للكلية في علاقته ببيئته وسوق العمل واحتياجات التنمية المجتمعية وحركة المستجدات على المستوى المحيط. كما اعتمدت المنهجية على عدد من الأدوات البحثية كالاستبيانات واستمارات الرأي وأدوات المقابلة المفتوحة والمقننة في سبيل إتمام عملية المسح البيئي للكلية.

اعتمدت الكلية في وضع خطتها على نموذج الإدارة الإستراتيجية بإتباع المراحل والخطوات التالية:

- التحليل البيئي
- وضع رؤية الكلية بناءً على رؤية الجامعة
- تحديد رسالة الكلية بناءً على رؤيتها ورسالة الجامعة
- تحديد الأهداف الإستراتيجية
- تحديد مؤشرات النجاح التي سوف تساهم في تحقيق الأهداف الإستراتيجية
- تحديد الأهداف المحددة والسياسات لكل محور من محاور العمل التي سبق تحديدها
- تحديد عدد من البرامج التي سوف تحقق الأهداف المحددة
- وضع الاستراتيجيات والمشاريع والإجراءات لتنفيذ البرامج التي سبق تحديدها.

٤- المرجعيات الأساسية للخطة الإستراتيجية:

- البعد القومى والخطة الإستراتيجية للدولة وخطة الجامعة.
- السعى الى تحقيق رسالة ورؤية الكلية.
- معايير الهيئة القومية لضمان الاعتماد.
- تقارير المراجعين الداخلية والخارجية.
- التقارير السنوية السابقة والحالية.
- آراء أصحاب المصلحة.

وتأسيساً على ما سبق فإن أسلوب العمل في الخطة الإستراتيجية للكلية قد اعتمد على ما يلى:-

- زيارة عدد من الوحدات الأساسية داخل الكلية وخارجها للتزود بمظلة فكرية تتيح للخطة قاعدة أوسع ونتائج خبرات أشمل.
- تحديد إطار حاكم للرؤية المنظومية يستند إلى منطلقات أساسية تبلورها مفاهيم حاكمة ، وذلك من خلال فهم واستيعاب لفلسفة التعليم الجامعي المصري وأهدافه وتطوره وأيضاً فهم سوق العمل وهيكل العمالة والمهن فيه ، مع تحديد إطار تحليلي لحركة المستجديات المحلية والإقليمية والعالمية وتداعياتها المتنوعة على القطاعات المجتمعية لاسيما الجامعية.
- المسح البيئي SWOT Analysis لتحديد نقاط القوة والضعف في البيئة الداخلية ، والفرص والتحديات المحتملة الخارجية.

كما تم التركيز بشكل خاص على الأساليب والأدوات التالية عند إعداد الخطة الإستراتيجية للكلية:-

- استمارات واستبيانات للمقابلات الشخصية والمسح البيئي للبيانات والمعلومات المرتبطة بموضوع الخطة. وقد استخدمت تلك المقابلات للوقوف على مدى جودة الأداء في كافة عناصر منظومة العمل بالكلية والتعرف على أهم سبل الارتقاء بها.
- طريقة العصف الذهني Brain Storming Method والتي استخدمت مع عدد من قيادات الكلية ورموزها من أعضاء هيئات التدريس ومديري المراكز والطلاب بغية توليد أفكار تعمق من نتائج تحليل مضامين الوثائق واللوائح والمقابلات الشخصية .
- دراسة مقترحات خريجي الكلية والقائمين عليهم من رجال الأعمال.
- تنظيم حلقات نقاشية وورش عمل متنوعة بين فريق العمل حيث دارت تلك الحلقات حول رصد وتحليل الحالة المجتمعية والجامعية الراهنة من حيث التخصصات الأكاديمية ، والإمكانات والقدرات

المتاحة ، وآليات تحقيق تلك الحالة المبتغاة ، بما يكفل توفير عدد من التصورات والخيارات المرغوبة والممكنة لتحقيق رؤية الكلية وغاياتها وأهدافها الإستراتيجية.

٥- إجراءات تنفيذ الخطة الإستراتيجية :

- تشكيل فريق التخطيط الإستراتيجي بشكل يتضمن كافة التخصصات المعنية بالجودة والتخطيط الإستراتيجي ثم توزيع أعضاء الفريق وفقاً للمنهجية المحددة في تلك الخطة.
- تحديد أهم المصادر وآليات جمع المعلومات.
- تحليل مضمون الوثائق واللوائح والدراسات المتصلة بمنظومة الكلية وما يتعلق بها مع وضع تكاليفات لأعضاء الفريق في هذا الصدد.
- القيام بالمسح البيئي الكلية والبيئة المحيطة بها.
- تصميم وتطبيق أدوات الدراسة الميدانية (المسحية والتحليلية منها والمقابلات).
- تحليل النتائج ورصدها في تقرير أولى (مسودة أولى للخطة).
- عقد الندوات النقاشية والعصف الذهني بين أعضاء الفريق وعينة من الأطراف المعنية.
- وضع الرؤية والرسالة.
- وضع الغايات والأهداف الإستراتيجية
- وضع السياسات.
- وضع آلية تنفيذ الخطة الإستراتيجية.
- وضع آليات المتابعة والتقييم.
- وضع الخطط والبرامج التنفيذية للخطة الإستراتيجية.
- وضع الإستراتيجيات البديلة .
- كتابة الصياغة الأولى بعد التعديلات المقترحة وعرضها ومناقشتها في المجالس الحاكمة.
- عرض الخطة على مجلس الكلية لإعتمادها.

٦- مراحل تنفيذ الخطة الإستراتيجية:

المرحلة الأولى: وضع الرؤية والرسالة:

تم توزيع أوراق لجمع الصياغات المقترحة للرؤية والرسالة من مختلف الأطراف داخل الكلية وخارجها (عميد الكلية والوكلاء وأعضاء هيئة التدريس وممثلي بعض القطاعات من المجتمع المدني والعاملين والطلاب) ، ثم جرى عرض الصيغة المقترحة للرؤية والرسالة على نفس الأطراف داخل وخارج الكلية لتلقي مقترحاتهم بشأنها، وفي النهاية تم عرض الرؤية والرسالة

المقترحة على مجلس الكلية لاعتماد الصياغة النهائية. وتم استخدام أساليب "التحليل البيئي"، "العصف الذهني"، و"مجموعات العمل" لتحديد نقاط القوة ونقاط الضعف (للبيئة الداخلية للكلية) والفرص والتهديدات (للبيئة الخارجية للكلية) وذلك من خلال تحليل مجموعة من العناصر المعروضة لكل محور من المحاور الأربعة التالية:

عناصر التحليل		المحور
<ul style="list-style-type: none"> ● المناهج الدراسية ● الوسائل التعليمية ● البحث العلمي ● عناصر أخرى 	<ul style="list-style-type: none"> ● الهيكل التنظيمي للكلية ● أعضاء هيئة التدريس ● الطلاب ● التدريب الصيفي 	الوضع الحالي الكلية
<ul style="list-style-type: none"> ● وزارة التعليم العالي ● الوحدات ذات الطابع الخاص 	<ul style="list-style-type: none"> ● الجامعة ● المحافظة 	الوضع الحالي للجهات المساندة والمساعدة للكلية
<ul style="list-style-type: none"> ● التفكير في دمج بعض الكليات ونقل بعض الأقسام ● الخدمات الجامعية ● مدى توفير درجات ووظائف للكليات ● التمويل ● عناصر أخرى 		الوضع الحالي للجامعة
<ul style="list-style-type: none"> ● القطاع الصناعي ● القطاع العام ● القطاع الخاص ● مؤسسات أخرى 	<ul style="list-style-type: none"> ● وزارة التعليم العالي ● وزارة التخطيط ● وزارة المالية 	تأثير الوزارات والمؤسسات التعليمية والمجتمع على الكلية

المرحلة الثانية: تحديد الأهداف الإستراتيجية ومؤشرات النجاح والأهداف المحددة للخطة:

بعد الاطلاع على الخطة الإستراتيجية للجامعة وعمل لقاءات مع سعادة عميد الكلية والوكلاء ورؤساء الأقسام العلمية وممثلي بعض القطاعات من المجتمع المدني والصناعي والعاملين والطلاب تم تحديد المحاور والأهداف الإستراتيجية للجامعة لتكون المحاور والأهداف الإستراتيجية للكلية.

المرحلة الثالثة: وضع الإجراءات (خطط العمل التنفيذية):

قام فريق التخطيط الاستراتيجي وبمشاركة عميد الكلية والوكلاء ورؤساء الأقسام العلمية وممثلي بعض القطاعات من المجتمع المدني والصناعي والعاملين والطلاب بتحديد خطط العمل التنفيذية لخطة الكلية الإستراتيجية. وتم استخدام أساليب "التحليل البيئي"، "العصف الذهني"، و"مجموعات العمل" في إدارة جلسات هذه اللقاءات.

وبعد ما تم انجازه خلال المراحل السابقة ، تم تنقيح الخطة الإستراتيجية للكلية بمعرفة فريق العمل المكلف بذلك المهمة. ومن ثم تم عرض الخطة الإستراتيجية المنقحة على اللجنة العليا للتخطيط الاستراتيجي بالجامعة، التي تولت مراجعتها وإدخال التعديلات عليها ثلاث مرات قبل أن يتم اعتمادها في صورتها النهائية.

٧- ضمانات صياغة ونجاح الإستراتيجية:-

- التزام القيادة بالتغيير حسب المستجدات.
- الشفافية في جميع الإجراءات.
- مشاركة جميع أصحاب المصلحة والمستفيدين في صياغة الخطة.
- وجود خطة عمل واضحة و مفصلة للتنفيذ و مراقبة الأداء.
- قبول التغيير التدريجي دون إهدار الثوابت.
- تنسيق متزامن للأنشطة ذات الصلة.
- رصد التقدم في التنفيذ باستخدام مؤشرات الأداء الرئيسية للقياس KPIs
- القياس المستمر بأداء المنافسين والنماذج الناجحة.
- المرونة في صياغة وتنفيذ إستراتيجية .

٨- المعوقات والمخاطر:-

- ضعف التمويل الحكومي للتعليم العالي والبحث العلمي.
- وجود برامج أكاديمية متشابهة في الجامعات الأخرى.
- تشبع سوق العمل بالخريجين في بعض التخصصات مما يقلل من الإقبال عليهم.
- عدم اقتناع أغلب المنظمات الحكومية ورجال الأعمال بأهمية تمويل الأبحاث في الكلية.
- مقاومة التغيير من جانب معظم / بعض أصحاب المصلحة.
- ثقافة ونوعية الموارد البشرية المتاحة لمحافظة القليوبية.
- التغيرات التكنولوجية المتلاحقة والمتسارعة في مجال التعليم العالي.
- التغيير في التوجهات نتيجة الأزمة الاقتصادية.

التحليل البيئي

تحليل شامل لنقاط (القوة - الضعف - الفرص - التهديدات)

SWOT Analysis



تم استخلاص النتائج التالية من التحليل البيئي الخاص بالكلية طبقا لمعايير الهيئة القومية لضمان جودة التعليم والاعتماد.

أولاً: تحليل البيئة الداخلية :

المحور	المعيار	نقاط القوة	نقاط الضعف
القدرة المؤسسية	١- التخطيط الإستراتيجي	<ul style="list-style-type: none"> • وجود خطة معتمدة ومعلنة لكلية • تحديث التحليل البيئي ومشاركة جميع المستفيدين • تحديث الرؤية والرسالة والأهداف الاستراتيجية • تم تحديد بعض سمات التميز لكلية • ارتباط الخطة الإستراتيجية لكلية بالخطة الإستراتيجية للجامعة 	<ul style="list-style-type: none"> • عدم وجود مصفوفة لمقارنة السمات التنافسية لكلية مع الكليات الأخرى
	٢- الهيكل التنظيمي	<ul style="list-style-type: none"> • وجود هيكل تنظيمي واضح ومعتمد وموثق ومعلن ومطبق من قبل مجلس الكلية • وجود توصيف وظيفي لإدارات ووحدات الكلية • وضوح مدى التوافق بين المستويات الرأسية والأفقية للهيكل التنظيمي • استحداث عدد من الوحدات مثل وحدة إدارة الأزمات والكوارث ووحدة الخريجين و تفعيل وحدة التدريب في الكلية • توجد وحدة لإدارة الجودة مجهزة بالامكانيات اللازمة والكوادر البشرية المؤهلة 	<ul style="list-style-type: none"> • ضعف الأداء بوحدة التعليم الالكتروني • عدم إدراج بعض الوحدات المستحدثة
	٣- القيادة والحوكمة	<ul style="list-style-type: none"> • وثيقة معتمدة ومعلنة لاختيار القيادات الأكاديمية والإدارية دون العميد • حرص القيادة على تحقيق المشاركة الفعالة لاعضاء هيئة التدريس عند اختيارهم • تتبنى الكلية اسلوب ديموقراطي في الإدارة • تحرص القيادة الأكاديمية على الاخذ بأراء ومقترحات ممثلي الاطراف المجتمعية في تطوير الأداء • الاهتمام ببحث شكاوى أعضاء هيئة التدريس والهيئة المعاونة والعاملين والطلاب وايجاد الحلول المناسبة لها • الاخذ برأي اعضاء هيئة التدريس في انشاء تخصصات جديدة وتطوير المناهج وكيفية ادارة فعاليات الامتحانات الدورية وتنظيم اعمال الامتحانات • عمل العديد من الاستبيانات لقياس القدرات الإدارية والقيادية في الكلية • عمل استبيانات لبيان مدى رضا الأطراف المعنية عن أسلوب القيادة في المؤسسة • عمل خطة لتنمية القدرات لدى القيادات الأكاديمية 	<ul style="list-style-type: none"> • عدم قياس مردود التدريب لبعض القيادات (الوكلاء)

	<ul style="list-style-type: none"> • وجود إجراءات موثقة ومعلنة لنشر ثقافة حقوق الملكية الفكرية • عمل عدد من الندوات لنشر ثقافة الملكية الفكرية وميثاق أخلاقيات المهنة • عمل استبيانات لقياس مدى رضا العاملين عن عدالة توزيع الأعباء الوظيفية • وجود النسخ الأصلية للبرامج المستخدمة في أجهزة الكمبيوتر في الكلية • توافر دليل الملكية الفكرية بالكلية • وجود دليل لأخلاقيات المهنة معتمد وموثق • تشكيل لجنة لأخلاقيات البحث العلمي بجامعة بنها ويمثل منها عضو في لجنة أخلاقيات البحث العلمي في وزارة التعليم العالي • وضع آلية معتمدة وموثقة لتلقى الشكاوى (أعضاء هيئة التدريس - العاملين - الطلاب) 	<p>٤- المصداقية والأخلاقيات</p>
<ul style="list-style-type: none"> • تناقص العمالة الدائمة (المثبتة) بسبب التقاعد وغيره مع محدودية القدرة على تعيين موظفين جدد • نظام تقييم الجهاز الإداري بالدولة غير ملائم لتطبيقه بالجامعات • تقييم أثر مردود التدريب للموارد البشرية لا يتم بصورة منتظمة 	<ul style="list-style-type: none"> • وجود دليل للتوصيف الوظيفي للجهاز الإداري في الكلية • عمل استبيانات لتحديد الاحتياجات التدريبية للجهاز الإداري • وجود خطة تدريبية معتمدة وموثقة • حرص ادارة الكلية على عمل دورات تدريبية داخلية وخارجية لتنمية مهارات الجهاز الإداري • وجود وثيقة لمعايير تقييم أداء العاملين • عمل استبيانات لقياس مدى رضا العاملين بالكلية عن القيادات الإدارية • وجود آلية لتلقى شكاوى العاملين وصناديق لتلقى الشكاوى موزعة بالكلية • تزويد المكاتب بوسائل التهوية والانارة وأجهزة الكمبيوتر 	<p>٥- الجهاز الإداري</p>
<ul style="list-style-type: none"> • عدم وجود فنيين متخصصين لصيانة الأجهزة بصفة دورية • جارى استكمال تجديد واحلال باقى معامل الكلية 	<ul style="list-style-type: none"> • تجهيز المدرجات بأجهزة داتا شو وأجهزة صوتية لمزيد من الإيضاح • تجهيز المعامل ببعض الأجهزة سواء المعامل البحثية أو معامل الطلاب • تحديث عدد من معامل الطلبة في الكلية • بناء على نظم الجودة مثل معامل الحشرات والفيزياء والجيولوجيا والكيمياء • عمل دراسة عن حالة المكتبة ومدى استيعابها للمستفيدين وتزويدها بعدد من أجهزة الحاسب الألى ونقاط نت وماكينة تصوير • توافر خدمات الإنترنت في بعض أقسام ووحدات الكلية • إنشاء بعض معامل محاكاة في بعض أقسام الكلية • تم عمل موقع إلكترونى للكلية من خلال رفعه على الموقع الرسمى لجامعة بنها باللغة العربية والإنجليزية والألمانية والإيطالية 	<p>٦- الموارد المالية والمادية</p>

		الفاعلية التعليمية
	<ul style="list-style-type: none"> • عمل دراسة NORMS بالنسبة للمعامل والمدرجات 	
<ul style="list-style-type: none"> • قلة مشاركة الأطراف المجتمعية فى المؤتمرات والندوات التى تنظمها الكلية. 	<ul style="list-style-type: none"> • وجود بعض البروتوكولات للتعاون بين الكلية وبعض الأطراف المعنية • عمل استبيان لقياس مدى رضا الأطراف المعنية عن الخدمات التى تقدمها الكلية • تحديث آلية التدريب الصيفى حتى تتناسب مع احتياجات سوق العمل • وجود بعض الرحلات العلمية لبعض الأقسام لرفع مستوى خريجها • مشاركة عدد من الأطراف المجتمعية فى مجلس الكلية ومجلس إدارة الجودة • وجود خطة معتمدة وموثقة لخدمة المجتمع وتنمية البيئة • تقديم بعض الخدمات للقرى المحيطة عن طريق القوافل العلمية • نشر الوعي البيئي والثقافي والتعريف بقضايا المجتمع والبيئة وكيفية التعامل معها • حرص الكلية على تحفيز اعضاء هيئة التدريس للحصول على مشاريع بحثية تطبيقية لخدمة المجتمع وتنمية البيئة 	<p>٧- المشاركة المجتمعية وتنمية البيئة</p>
<ul style="list-style-type: none"> • كثرة الاعباء والضغوط الدراسية • قلة موارد الكلية بالنسبة لاعداد الطلاب المقبولين • صغر مساحة العيادة الطبية 	<ul style="list-style-type: none"> • وجود خطة دعم طلابى من الناحية التعليمية والمادية والصحية • وجود خطة تنفيذية لمتابعة الإجراءات التصحيحية لتلك الخطط • عمل دراسة لجذب الطلاب الوافدين للكلية • وجود إدارة خاصة لرعاية الشباب تهتم برعاية الطلاب والأنشطة الطلابية • حصول الكلية على عدد من المراكز المتقدمة فى الأنشطة الطلابية • عمل استبيانات لقياس مدى رضا الخريجين • وجود قواعد معلنة ومحددة للتسجيل والقبول بالكلية • وجود مشروع MIS وعمل قاعدة بيانات للطلاب والخريجين • الموافقة على إنشاء وحدة الخريجين واعتماد هيكلها • عمل رابطة للخريجين على موقع الكلية 	<p>١- الطلاب والخريجون</p>
<ul style="list-style-type: none"> • احتياج المعامل لمزيد من الاجهزة والالات 	<ul style="list-style-type: none"> • الموافقة على العديد من المقررات الالكترونية مع إنشاء بعضها بالفعل • زيادة فترة العمل بالمكتبة لاستيعاب الأعداد المتزايدة من الطلاب. • تجهيز المعامل الطلابية ببعض الأجهزة التوضيحية لرفع مستوى الطلاب • تجهيز المدرجات بأجهزة داتا شو وذلك كعنصر جذب للطلاب • تشجيع الطلاب على التعلم الذاتى وذلك من خلال وجود مادة البحث والمقال كمادة أساسية فى اللانحة لطلاب مرحلة البكالوريوس 	<p>٢- التعليم والتعلم</p>

	<ul style="list-style-type: none"> • التحديث الدوري والمستمر لاستراتيجية التعليم والتعلم • وجود دليل لألية التدريب الصيفى بالكلية • عمل دليل الطالب وعمل دليل للساعات المعتمدة وتوضيح رؤية ورسالة الكلية به • وجود شعب جديدة بالكلية تفي باحتياجات سوق العمل مثل شعبة الكيمياء الإشعاعية والتكنولوجيا الحيوية والكيمياء التطبيقية • وجود نظام الإرشاد الأكاديمي بالنسبة لطلاب الساعات المعتمدة • وجود قواعد معلنة ومحددة لأعمال الكنترولات • وجود الية لتلقى الشكاوى بالنسبة للطلاب معلنة وموثقة • وجود آلية لتقويم الورقة الامتحانية • حرص الكلية على تنوع وملانمة اساليب وانماط التعليم المستخدمة لتحقيق المخرجات التعليمية المستهدفة. • تشكيل لجنة لمراجعة النتائج الامتحانية 		
	<ul style="list-style-type: none"> • تبني الكلية لمعايير الجودة من الهيئة القومية بالنسبة لمقرراتها بمرحلة البكالوريوس والدراسات العليا • استكمال توصيف البرامج التعليمية لبعض الأقسام مثل (الجيولوجيا - النبات - الكيمياء) • عمل ARS بالنسبة لمقررات الشعب الغير موجودة بالهيئة • تساهم البرامج التعليمية المقدمة فى الكلية فى توفير خريجين على مستوى عالى من الكفاءة • اعتماد وتشكيل لجنة المناهج للمراجعة المستمرة للبرامج والمقررات • حرص الكلية على أن يحقق كل برنامج مخرجات التعليم المستهدفة • تطبيق لائحة الساعات المعتمدة لاستيفاء متطلبات سوق العمل والمعايير الاكاديمية 	<p>٣- البرامج التعليمية /المقررات الدراسية</p>	
<ul style="list-style-type: none"> • إحتياج الكلية لعدد من أعضاء هيئة التدريس فى بعض التخصصات الحديثة نظرا للتطور المستمر فى العلوم 	<ul style="list-style-type: none"> • وجود خطة موثقة وواضحة لتدريب أعضاء هيئة التدريس وفق احتياجاتهم الفعلية (الخطة التدريبية للجامعة) • وجود قواعد معلنة للتعين • وجود آلية لتقييم أعضاء هيئة التدريس والهيئة المعاونة • حصر الدرجات الأكاديمية بالكلية • عمل استبيانات لقياس رضا أعضاء هيئة التدريس عن القيادات الأكاديمية • وجود قاعدة بيانات لأعضاء هيئة التدريس فى كل قسم على حدة • حصول عدد من أعضاء هيئة التدريس على درجات علمية متميزة 	<p>٤- أعضاء هيئة التدريس</p>	

<ul style="list-style-type: none"> • قلة ميزانية البحث العلمي المخصصة من الجامعة 	<ul style="list-style-type: none"> • تحديث الخطة البحثية لكلية • وجود عدد من المشاريع البحثية الموثقة (عقود- تمويل خارجي) • وجود عدد من أعضاء هيئة التدريس المشاركين في تحكيم الأبحاث • وجود دليل على استفادة الأطراف المعنية من البحث العلمي • عمل دراسة لإرتباط للخطة البحثية لكلية مع خطة الجامعة • احصائية بالمؤتمرات والندوات المشارك بها أعضاء هيئة التدريس • حرص الكلية على تحفيز أعضاء هيئة التدريس بالاهتمام بالأبحاث والمشروعات التي تخدم المجتمع • صرف مكافآت للنشر في مجلات علمية مميزة • التشجيع على الاشراف والبحوث المشتركة ومشاركة الطلاب في الابحاث العلمية 	<p>٥- البحث العلمي والأنشطة العلمية الأخرى</p>
<ul style="list-style-type: none"> • عدم مساهمة المؤسسات الصناعية في تكاليف إجراء البحوث للعاملين بها والمسجلين في درجات علمية بالكلية • محدودية الميزانية التي تغطي نفقات إجراء البحوث 	<ul style="list-style-type: none"> • وجود عدد كافي من البرامج الدراسية لمرحلة الدراسات العليا • عمل قاعدة بيانات لطلاب الدراسات العليا • ملاءمة المصروفات الدراسية مع دخل الطلاب • حصر الدرجات العلمية الممنوحة (ماجستير - دكتوراة - دبلومة) • وجود دليل للدراسات العليا • وجود إجراءات مطبقة لمتابعة تقييم أداء الباحثين قبل وأثناء التسجيل للدرجات العلمية 	<p>٦- الدراسات العليا</p>
	<ul style="list-style-type: none"> • وجود نظام فعال لادارة الجودة • الاستفادة من التغذية الراجعة من الاستبيانات وظهورها على شكل خطط إجراءات تصحيحية • عمل التقرير السنوي لكلية والتقرير الربع سنوي للوحدة بصفة دورية • عمل ميزانية خاصة بالوحدة • انشاء بعض اللجان للمساهمة في أعمال الوحدة مثل (لجنة الاستبيانات - لجنة التوعية - لجنة الدراسة الذاتية - لجنة التخطيط الإستراتيجي- لجنة المناهج) • عمل خطط لتحسين نقاط الضعف بالنسبة لمحور القدرة المؤسسية والفاعلية التعليمية • اعداد الكوادر المراجعة الداخلية من خلال تنظيم دورات اعداد المرجعيين الداخليين من خلال عقد دورات من الهيئة القومية لضمان الجودة والإعتماد • اعداد الكوادر للمراجعة الداخلية والخارجية من خلال تنظيم دورات بالتعاون مع الهيئة القومية لضمان الجودة والإعتماد 	<p>٧- إدارة الجودة والتطوير المستمر</p>

(مصفوفة العوامل الداخلية)

تلخيص وتقييم العوامل الإستراتيجية الداخلية (نقاط القوة والضعف) للكلية

التعليق	النقط المرجحة	القيمة	الوزن	العوامل الإستراتيجية الداخلية
مجالات القوة				
من السمات المميزة للكلية	٠.٤٥	٥	٠.٠٩	- وجود هيكل تنظيمي للكلية مع استحداث بعض الوحدات
مؤهلة وخبراتها متميزة	٠.٢٤	٤	٠.٠٦	- توافر الكوادر البشرية في الناحية الأكاديمية والإدارية
تطوير البحث العلمي	٠.٢٠	٤	٠.٠٥	- استخدام الموارد المتاحة للبحث العلمي بكفاءة
مؤهلة وذات خبرة متميزة	٠.٤٠	٥	٠.٠٨	- أعضاء هيئة التدريس مؤهلين وعلى قدر كبير من الخبرة والكفاءة
متعددة وتساهم في حل بعض المشكلات المجتمعية	٠.٠٩	٣	٠.٠٣	- المساهمة في الخدمات المجتمعية
التطوير المستمر للمقررات والمناهج	٠.١٦	٤	٠.٠٤	توصيف البرامج والمقررات
لتحسين العملية التعليمية	٠.١٢	٤	٠.٠٣	تزويد معامل الطلاب بالأجهزة العلمية
لتحسين العملية البحثية	٠.١٦	٤	٠.٠٤	تزويد معامل الأبحاث العلمية
صرف مكافآت للنشر الدولي	٠.٢٠	٥	٠.٠٤	تحفيز النشر الدولي لأعضاء هيئة التدريس
حصول الكلية علي مراكز متقدمة	٠.٢٠	٥	٠.٠٤	تشجيع الطلاب علي المشاركة في الأنشطة المختلفة
	٢.٢٢		٠.٥	الإجمالي
مجالات الضعف				
التغذية الراجعة غير كافية	٠.٠٤	١	٠.٠٤	-لم يتم إستجابة بعض السادة المستفيدين (١٠ %) لمناقشة رؤية ورسالة الكلية
وحدة متابعة الخريجين	٠.٠٥	١	٠.٠٥	- عدم إدراج بعض الوحدات المستحدثة في الهيكل الجديد
وكلاء الكلية	٠.١٠	٢	٠.٠٥	- لم يتم قياس أثر مردود التدريب لبعض القيادات

الخطة الإستراتيجية لكلية العلوم جامعة بنها (٢٠١٦ - ٢٠٢٢)

نظام تقييم الجهاز الاداري بالدولة غير ملائم لتطبيقه بالجامعات	٠.٠٥	٢	٠.١	وضع آلية لتقييم الجهاز الاداري بالجامعة
- تقييم أثر مردود التدريب للموارد البشرية لا يتم بصورة منتظمة	٠.٠٥	١	٠.٠٥	التقييم بصورة دورية
- التطور السريع في المجتمع والزيرة السنوية في أعداد الطلاب الملتحقين بكلية العلوم واستحداث برامج جديدة مثل النانوتكنولوجي والبيوتكنولوجي تتطلب زيادة الموارد	٠.٠٦	٢	٠.١٢	الدعم المستمر بالأجهزة الحديثة المتطورة
ضعف تمويل البحث العلمي	٠.٠٥	١	٠.٠٥	بالرغم من تحديات عصر العولمة وتصنيف الجامعات الذي هو أحد أهداف الدولة
- قلة مساهمة المؤسسات الصناعية بمحافظة القليوبية في الانفاق علي البحث العلمي	٠.٠٤	٢	٠.٠٨	لذلك لا يتم تحقيق طموح وتطلعات الكلية في بعض التخصصات بالكلية
- رغم وجود رابطة للخريجين إلا أن التواصل لا يتم بصورة مرضية (٣٠ %)	٠.٠٦	٢	٠.١٢	نظراً للظروف التي تمر بها البلاد حالياً
قلة إمكانيات العيادة الطبية	٠.٠٥	١	٠.٠٥	نظراً لموقع الكلية بين مجمع المستشفيات.
الإجمالي	٠.٥		٠.٧٦	
الإجمالي الكلي	١		٢.٩٨	

ثانيا : تحليل البيئة الخارجية :

المحور	المعيار	الفرص	التحديات
القدرة المؤسسية	١- التخطيط الإستراتيجي	<ul style="list-style-type: none"> اعتبار التعليم مشروع قومي بمصر. توافر التواصل عبر شبكة المعلومات يرفع من مستوى المشاركة في التحليل البيئي من جانب مختلف الأطراف خارج الكلية. توافر التواصل عبر شبكة المعلومات لتسهيل عملية نشر رؤية ورسالة الكلية وأهدافها الاستراتيجية للمجتمع الخارجي. 	<ul style="list-style-type: none"> ضعف اقبال الطلاب الوافدين على الدراسة بالكلية. التغيرات في الأوضاع الاقتصادية والاجتماعية المتلاحقة والتطورات التكنولوجية المتسارعة.
	٢- الهيكل التنظيمي	<ul style="list-style-type: none"> وجود دوافع لتطوير الهياكل التنظيمية بما يتوافق مع متطلبات الاعتماد . وجود مركز لضمان الجودة بالجامعة بما يساعد في تفعيل دور ونشاط وحدة الجودة بالكلية حيث تقدم الوحدة تقريرا سنويا للمركز. 	<ul style="list-style-type: none"> المنافسة الجامعي غير مهيا لتطوير الهياكل التنظيمية. صعوبة تدبر الدرجات المالية للوظائف المستحدثة في الهياكل التنظيمية.
	٣- القيادة والحوكمة	<ul style="list-style-type: none"> توافر برامج تدريبية لتنمية المهارات الادارية للقيادات الادارية والاكاديمية بالجامعة. تطور نظم المعلومات والتكنولوجيا والانفتاح على العالم. تبنى الدولة لسياسة ضمان الجودة. المرونة في عقد بروتوكولات للشراكة مع المؤسسات الخارجية. 	<ul style="list-style-type: none"> مرونة القواعد الحاكمة لدى المنافسين بالجامعات الخاصة. مركزية الادارة وصدور بعض اللوائح والقرارات التي تتصف بالعمومية ولاتلائم مع طبيعة العمل بالكلية.
	٤- المصداقية والأخلاقيات	<ul style="list-style-type: none"> صدور قوانين تحمي حقوق الملكية الفكرية. انتشار وتعدد وسائل النشر ووجود قواعد بيانات لتسهيل الكشف على عدم احترام حقوق الملكية الفكرية. انشاء لجنة فض المنازعات بالجامعة. وجود مشروع IT لإتاحة تحديث ونشر كافة المعلومات عن الكلية من خلال المواقع الإلكترونية 	<ul style="list-style-type: none"> طبيعة المجتمع الخارجي بما يؤثر سلبيا على السلوك العام للمؤسسة.
	٥- الجهاز الإداري	<ul style="list-style-type: none"> توافر برامج تدريبية لتنمية المهارات الادارية للعاملين والقيادات الادارية توفرها الجامعة. 	<ul style="list-style-type: none"> توافر فرص عمل بالداخل والخارج تستقطب الكفاءات المتميزة. القوانين واللوائح تسمح بحصول الموظفين على " اجازة بدون مرتب " دون حد اقصى. نظم التعيين الحالية وصعوبة الحصول على درجات وظيفية.
	٦- الموارد المالية والمادية	<ul style="list-style-type: none"> موقع الكلية والجامعة في منطقة تتيح فرصا لزيادة الموارد الذاتية. امكانية عقد شراكة مع جامعات أجنبية في منح درجات علمية مشتركة. 	<ul style="list-style-type: none"> عدم كفاية الموازنات الخارجية بمؤسسات التعليم. عدم قدرة الكلية على تحديد أعداد الطلبة المقبولين.

<ul style="list-style-type: none"> • تأثير الازمات الاقتصادية المحلية والعالمية على التنمية. • وجود بعض المراكز التي تقدم نفس خدمات الوحدات ذات الطابع الخاص بالكلية . 	<ul style="list-style-type: none"> • الاتفاقيات الدولية ومشروعات الشراكة. • الاستعانة ببعض الكوادر من المؤسسات الخارجية من خلال الوحدات ذات الطابع الخاص. • وجود العديد من المؤسسات المشاركة في تدريب الطلاب والندوات وورش العمل. • وجود العديد من المؤسسات والهيئات التي تتيح فرص عمل للخريجين. • التعرف على مدى رضا الاطراف المجتمعية من خلال الاستبيانات. 	<p>٧- المشاركة المجتمعية وتنمية البيئة</p>
<ul style="list-style-type: none"> • عدم توافر برامج وانشطة تتبناها الجامعة لرعاية الطلاب الوافدين. • تأثير العولمة على المنافسة في سوق العمل. • الزيادة المطردة في أعداد الطلاب المقبولين وعدم قدرة الكلية على التحكم في هذه الأعداد. 	<ul style="list-style-type: none"> • وجود شبكة الانترنت تتيح الفرصة لمتابعة الخريجين في سوق العمل. • قرب موقع الكلية من المدن الجديدة والمناطق الصناعية مثل "العاشر من رمضان & مدينة السادات & العبور & أبو زعبل & المنطقة الصناعية بقويسنا" تفتح سوق عمل يستوعب خريجي الكلية من خلال تدريب الطلاب • استفادة الدولة من خريجي الكلية ضمن اطار خطط التنمية. • إتاحة فرص عمل للخريجين في الشركات والمؤسسات من خلال شبكة الإنترنت • استفادة المؤسسات من الأبحاث العلمية لخريجي الكلية 	<p>١- الطلاب والخريجون</p>
<ul style="list-style-type: none"> • صعوبة تعديل سياسات التعيين. • انتشار ثقافة الدروس الخصوصية في المجتمع. • قلة المنافسة على المستوى المحلي والاقليمي • زيادة الامكانيات ومرونة الاجراءات في الجامعات الخاصة ممايساعد على جذب الطلاب إليها 	<ul style="list-style-type: none"> • تطوير شبكة المعلومات بما يتيح التواصل مع الاطراف المعنية. • وجود وحدة للتعلم الالكتروني بالجامعة. • تزويد المعامل الطلابية والبحثية بالكلية بأحدث الاجهزة ضمن تمويل مشروع CIQAP . • توصيل مكتبة الكلية بمكتبة الجامعة و بمكتبات المجلس الاعلى للجامعات. • مشاركة بعض المؤسسات في اعداد برامج تدريبية للطلاب. 	<p>٢- التعليم والتعلم</p>
<ul style="list-style-type: none"> • التطور العلمي والتكنولوجي في مجالات التخصص وفي طرق التدريس. • التغيرات السريعة في متطلبات سوق العمل . 	<ul style="list-style-type: none"> • وجود معايير اكايدمية مرجعية قومية (NARS) تصدرها وتراجعها الهيئة القومية لضمان جودة التعليم والاعتماد وبصفة دورية. • تبني الهيئة القومية لضمان جودة التعليم والاعتماد نشر الوعي في المحيط الاكاديمي بالمعايير الاكاديمية. • وجود وحدة تعليم الكتروني بالجامعة تتيح ادخال طرق حديثة للتعليم. • تواصل أهـت مع المؤسسات الخارجية لمعرفة احتياج سوق العمل لإستحداث برامج تلبي تلك الاحتياجات. • وجود العديد من الفرص لدى بعض المصانع والمؤسسات لاتاحة فرصة لتدريب الطلاب. 	<p>٣- المعايير الأكاديمية & البرامج التعليمية /المقررات الدراسية</p>
<ul style="list-style-type: none"> • استقطاب الجامعات الخاصة 	<ul style="list-style-type: none"> • وجود مشروعات ومراكز لتنمية قدرات 	<p>٤- أعضاء هيئة التدريس</p>

<p>• لأعضاء هيئة التدريس وخاصة الكفاءات المتميزة.</p> <p>• عدم عودة بعض المبعوثين بعد الحصول على الدرجات العلمية.</p>	<p>• أعضاء هيئة التدريس.</p> <p>• وجود فرص تنافسية للبعثات والمنح الخارجية من خلال (وحدة IT)</p> <p>• مشروع ربط الحوافز بضمان الجودة.</p> <p>• صدور قرار بتعديل مرتبات أهـت .</p> <p>• وجود جوائز الجامعة والدولة التشجيعية والتقديرية وبعض الجوائز التي تمنحها بعض المؤسسات الدولية.</p>	
<p>• صعوبة المنافسة المحلية والإقليمية</p> <p>• فقدان ثقة بعض المؤسسات الصناعية في مخرجات البحث العلمي بالجامعات وقلة الاستفادة من نتائج البحوث التطبيقية .</p> <p>• تقليص ميزانية البحث العلمي من الجامعة.</p>	<p>• توافر جهات لدعم البحث العلمي.</p> <p>• رصد الجامعة مكافآت للنشر الخارجي.</p> <p>• سهولة الحصول على الابحاث العلمية سواء المنشورة في دوريات محلية او اجنبية من خلال موقع الجامعة والمكتبة الرقمية.</p> <p>• وجود العديد من البروتوكولات بين الجامعة وجهات اجنبية لتمويل البحث العلمي (Tempus) .</p>	<p>٥- البحث العلمي والأنشطة العلمية الأخرى</p>
<p>• قلة عدد الوافدين للدراسة</p> <p>• بمرحلتى الدراسات العليا والبيكالوريوس بالكلية.</p> <p>• تعنت بعض جهات التوظيف في تسيير التحاق العاملين بها بالدراسات العليا.</p>	<p>• قرب مدينة بنها من القاهرة وسهولة الاعاشة بما يجذب طلاب الدراسات العليا من الوافدين.</p> <p>• ملائمة تكاليف ومتطلبات الدراسات العليا مع دخول الطلاب.</p>	<p>٦- الدراسات العليا</p>
	<p>• لجان الدعم الفني لوحدة الجودة بالكلية ضمن نشاط مركز ضمان الجودة بالجامعة.</p> <p>• مشروع التطوير المستمر والتأهيل للاعتماد.</p> <p>• انشاء الهيئة القومية لضمان جودة التعليم والاعتماد وصدور قانون الهيئة.</p> <p>• صرف بدل الجودة للعاملين بالوحدات واللجان المنبثقة من وحدة الجودة .</p>	<p>٧- إدارة الجودة والتطوير المستمر</p>

الخطة الإستراتيجية لكلية العلوم جامعة بنها (٢٠١٦ - ٢٠٢٢)

(مصفوفة العوامل الخارجية)

تلخيص وتقييم العوامل الإستراتيجية الداخلية (الفرص والتهديدات) للكلية

العوامل الإستراتيجية الخارجية	الوزن	القيمة	النقط المرجحة	التعليق
الفرص				
- امكانية تقديم برامج جديدة ووجود الدعم الحكومي اللازم للبرامج التعليمية الجديدة.	٠.١	٤	٠.٤	أولوية مطلقة ومدخل أساسى لتطوير العملية التعليمية
- تطوير البنية التحتية.	٠.١	٣	٠.٣	أساسى لحل كثير من المشكلات
- وجود مشروعات بحثية ممولة.	٠.١	٤	٠.٤	دعم مناسب للتطوير والتحديث
- استفادة بعض المؤسسات من الأبحاث العلمية والتطبيقية لخريجي الكلية	٠.١	٣	٠.٣	للمشاركة فى حل المشكلات القومية
- اعتبار التعليم مشروع قومي بمصر	٠.١	٤	٠.٤	للقضاء على الجهل والأمية
الإجمالى	٠.٥		١.٨	
التهديدات				
- زيادة المقبولين بالكلية نتيجة التنسيق.	٠.١	٢	٠.٢	يؤثر سلبا على كفاءة الخريج
- اعارات أهت خارج الوطن.	٠.١٥	٢	٠.٣٠	يؤدى إلى عدم الإستفادة منهم
- تواضع الميزانية المتاحة للبحث العلمي.	٠.١	٢	٠.٢	غير كافية
- وجود مراكز متخصصة تقدم نفس الخدمات التي تقدمها الكلية.	٠.١	١	٠.١	تؤثر سلبيا على الموارد الذاتية
- المنافسة المحلية والقومية للمخرجات التعليمية من الكليات المناظرة.	٠.٠٥	٢	٠.١	يؤثر سلبيا على العملية التعليمية
الإجمالى	٠.٥		٠,٩٠	
الإجمالى الكلى	١		٢.٧	

تم عمل المصفوفات وتحديد الوزن طبقا لنظرية الإحتمالات من (٠ إلى ١) ومن التحليل البيئي للكلية يتضح أن وضع الكلية متوسط بين العوامل الداخلية (قوة - ضعف) (٢,٩٨) مما يدل على تمتع الكلية بمقومات داخلية وخارجية تضمن لها البقاء بصورة مستقلة في المنظومة التعليمية والعوامل الخارجية (فرص - تهديدات) (٢,٧٠) مما يدل على تمتع الكلية بمقومات تؤهلها من الإستفادة بالفرص المتاحة ومقاومة التهديدات، هذا وقد يتم التغيير للنسب الوزنية بعد الإنتهاء من الإجراءات التنفيذية لتحسين نقاط الضعف والإستفادة من بعض الفرص المتاحة.

مصفوفة TOWS لتحديد سيناريوهات المستقبل والخطط البديلة

الإستراتيجيات البديلة	
<p>W & O (Min Max) <u>استراتيجية تطوير وتحسين</u></p> <p>١- الإستعانة بالهيئة القومية لضمان الجودة والإعتماد لتنمية قدرات أعضاء هيئة التدريس وتبنى أنماط جديدة للتعليم والتعلم ٢- زيادة الموارد المالية عن طريق تحفيز الطلاب الوافدين وتفعيل الوحدات ذات الطابع الخاص والمشاركة في المشاريع البحثية ٣- تحفيز أصحاب المصلحة في المشاركة الفعالة في الكلية</p>	<p>S & O (Max Max) <u>استراتيجية نمو وتوسع</u></p> <p>١- الإعتماد الأكاديمي ٢- إنشاء برامج تعليمية جديدة ٣- عقد اتفاقيات شراكة مع جامعات أجنبية لتبادل التعريف بالبرامج وتطويرها ٤- بناء قاعات جديدة للمحاضرات ٥- التوسع في الأبحاث التطبيقية والشراكات العلمية</p>
<p>W & T (Min Min) <u>استراتيجية إصلاح</u></p> <p>١- تفعيل آليات الحد من الإنتدابات ٢- التدريب على كيفية كتابة المشروعات وإدارتها ٣- تفعيل الخطة التدريبية للجهاز الإداري وفقا لإحتياجات العاملين الفعلية وبما يتلاءم مع منظومة التطوير بالكلية</p>	<p>S & T (Max Min) <u>استراتيجية مواجهة وتعديل</u></p> <p>١- تحديث اللوائح الداخلية للوحدات الخدمية بالكلية ٢- تدريب أعضاء هيئة التدريس ومعاونيهم على أنماط التعلم الغير تقليدية لمواكبة التطور ٣- تفعيل آليات ربط الجودة بالأداء</p>

توقعات المستفيدين وأصحاب المصلحة:-

الطلاب:-

- تلقي التعليم المناسب لسوق العمل.
- توفير الكتب و المختبرات والمكتبات وأجهزة الكمبيوتر و الانترنت.
- توفير عدد مناسب من قاعات الدراسة المريحة و المجهزة.
- توفير الخدمات المناسبة داخل حرم الكلية.
- الشعور بالانتماء إلي المجتمع الجامعي.
- وجود بيئة محفزة علي تشجيع الفكر المستقل و الابتكار.
- الإرشاد المهني لحديثي التخرج و توفير و تسهيل فرص العمل.
- سهولة الإجراءات الإدارية و سرعتها و شفافيتها.
- سهولة التواصل مع أعضاء هيئة التدريس.

أعضاء هيئة التدريس:-

- توفير عدد مناسب من قاعات الدراسة المريحة و المجهزة.
- توافر مكاتب مجهزة لأعضاء هيئة التدريس و معاونيهم.
- توفير الخدمات المناسبة داخل الحرم الجامعي.
- توفير فرص للتدريب المستمر و البحث العلمي.
- توفير نظام مناسب للرعاية الصحية لأسر أعضاء هيئة التدريس.
- سهولة الإجراءات الإدارية و سرعتها و شفافيتها.

الإداريين:-

- تعميم أجهزة الكمبيوتر و الانترنت على جميع الأقسام الإدارية.
- توفير فرص للتدريب و رفع المهارات.
- توافر الخدمات المناسبة داخل الحرم الجامعي.
- رفع مستوي الدخل المادي.
- توفير نظام مناسب للرعاية الصحية.

المجتمع في محافظة القليوبية:-

- علاقة صحية وبناءة بين الكلية والمحافظة.
- مساهمة الكلية في حل مشكلات المحافظة.
- إعطاء أبناء المحافظة الأولوية في دخول الكلية.
- تأهيل الطلاب لإيجاد فرص عمل داخل المحافظة وخارجها.
- تنمية الاحساس بالانتماء للمجتمع الجامعي.

الخلاصة :

تم تحديد عدد من الفجوات بين توقعات المستفيدين لمستوي الخدمة و إدراكهم للأداء الفعلي لها ، و معرفة و تحديد مدي التطابق بين الخدمة المتوقعة (الوضع المأمول) و الخدمة المدركة (الوضع الحالي) و ذلك بالنسبة لجميع الخدمات التي تقدمها الكلية و المتمثلة في الآتي :-

- الخريج
- الخدمات الاستشارية
- البحث العلمي
- خدمات التدريب و التعليم المستمر
- الخدمات البيئية و المجتمعية

و قد تم رصد عدد من الفجوات و هي :-

- ١ . الفجوة بين تصورات إدارة الكلية لتوقعات المستفيدين و الخدمة المتوقعة.
- ٢ . الفجوة بين تصورات إدارة الكلية لتوقعات المستفيدين و بين ترجمتها لممارسات الجودة.
- ٣ . الفجوة بين الخدمة التي يتوقعها المستفيدين و الخدمة الفعلية.
- ٤ . الفجوة في وسائل الاتصال بين الكلية و المستفيدين .
- ٥ . الفجوة بين الخدمات التي تقدمها الكلية و توقعات المستفيدين .
- ٦ . الفجوة بين الوضع الحالي و الوضع المستهدف لسياسات تنمية البيئة وخدمة المجتمع .
- ٧ . الفجوة في مجال الخدمات الطلابية .
- ٨ . الفجوة في الممارسات العادلة و تكافؤ الفرص بين (أعضاء هيئة التدريس - الإداريين - الطلاب - العمال) .

اعتمد تحليل الفجوة على منهجية (ServQual) والتي تركز على تحليل عدد محدد من الفجوات ، وتحدث هذه الفجوات نتيجة اختلاف بين توقعات المستفيدين لمستوى الخدمة (الوضع المأمول) والأداء الفعلي لها (الوضع الحالى) .

دراسة الفجوة

الهدف من هذه الخطوة هو تحديد الفجوة بين توقعات المستفيدين لمستوى الخدمة وإدراكهم للأداء الفعلي لها ، أى معرفة وتحديد مدى التطابق بين الخدمة المتوقعة (الوضع المأمول) ، والخدمة المدركة (الوضع الحالى) ، وذلك بالنسبة لجميع الخدمات التى تقدمها الكلية والمتمثلة فى الأتى :

- الخريج .
- الخدمات الاستشارية .
- البحث العلمى .
- خدمات التدريب والتعليم المستمر .
- الخدمات البيئية والمجتمعية .

يوضح الجدول التالى تأثير تلك الفجوات على الخدمات التى تقدمها الكلية ، حيث يتفاوت هذا التأثير من فجوة صغيرة إلى فجوة كبيرة .

الخدمة			الفجوات
خدمات للمجتمع وتنمية البيئة	خدمات علمية تنموية	الخريج	
صغير	صغير	صغير	١. الفجوة بين تصورات إدارة الكلية لتوقعات المستفيدين والخدمة المتوقعة.
متوسطة	متوسطة	متوسطة	٢. الفجوة بين تصورات إدارة الكلية لتوقعات المستفيدين وبين ترجمتها لممارسات الجودة.
متوسطة	متوسطة	متوسطة	٣. الفجوة بين جودة الخدمة التى يتوقعها المستفيدين والخدمة الفعلية.
متوسطة	كبير	صغير	٤. الفجوة فى وسائل الاتصال بين الكلية والمستفيدين .
متوسطة	متوسطة	صغير	٥. الفجوة بين الخدمات المدركة للكلية وتوقعات المستفيدين.

الفجوات التي تم رصدها:

١. الفجوة بين تصورات إدارة الكلية لتوقعات المستفيدين والخدمات المتوقعة:

يتوقع المستفيدين من الكلية أن تقدم خدمات كثيرة فى شتى المجالات والبحث العلمى والمرتبطة بعملية التنمية ، وكذلك أن يكون الخريج بمستوى معين، والسبب الرئيسى لوجود هذه الفجوة هو ضعف قنوات التواصل بين إدارة الكلية والجهات المستفيدة من الخدمات التى تقدمها الكلية.

١/١ الأليات اللازمة لتنفيذ سياسات تجاوز الفجوة :

لسد هذه الفجوة ، فإن إدارة الكلية عليها:

- زيادة سبل الاتصال مع الجهات المستفيدة، وانشاء قاعدة بيانات عن تلك الجهات والتواصل معها عن طريق البريد الالكترونى.
- دعوة ممثلين عن قطاعات المستفيدين للفاعليات المختلفة (المؤتمرات والندوات وورش العمل – عيد الخريجين، وأية أنشطة أخرى)، وذلك من خلال قطاع خدمة المجتمع وتنمية البيئة بالكلية.
- تبنى انشاء وحدة للاتصال الخارجى مع المجتمع، والتى يستلزم من القائمين عليها وضع نظام محكم للدراسة والتعرف على توقعات المستفيدين .
- عمل دراسة عن احتياجات سوق العمل وذلك لتطوير المناهج والمقررات الدراسية ليكون الخريج قادر على المنافسة فى سوق العمل.

٢. الفجوة بين تصورات إدارة الكلية لتوقعات المستفيدين وبين ترجمتها لممارسات الجودة:

هذه الفجوة تعتبر متوسطة لجميع الخدمات التى تقدمها الكلية للقطاعات المختلفة التى تتلقى الخدمة (الخريج – الخدمات الإستشارية – البحث العلمى – خدمات التدريب والتعليم المستمر – الخدمات البيئية والمجتمعية) .

وهذا التباين بين تصورات إدارة الكلية فيما يرضى المستفيدين وبين ترجمة هذه التصورات إلى متطلبات جودة الخدمة يرجع إلى مجموعة من العوامل التالية:

- محدودية الموارد المادية والبشرية اللازمة لتطوير الأجهزة والمعامل .
 - نظام الفصل الدراسى المطبق بشكله الحالى لا يتيح معايير أعلى من المهارة والمعرفة فى معظم المقررات الأساسية والهامة لدى خريج كلية العلوم، حيث أن المجال التطبيقى وبعض مقررات العلوم الأساسية تتطلب قدر كبير من الاستمرارية والتدريب العملى ويتحقق ذلك من طرح المقررات فى مدة زمنية أطول.
- وجود هذه الفجوة يؤثر على نوعية الخريج وفى وضعه التنافسى فى سوق العمل.

١/٢/ الآليات اللازمة لتنفيذ سياسات تجاوز الفجوة:

- ايجاد مصادر لإستكمال تمويل الأنشطة العلمية والخدمية لضمان جودة الخدمات.
- تفعيل ممارسات التعلم الذاتى من خلال الاهتمام بحصص التمارين العلمية والنظرية ، وتهتم إدارة الكلية باتخاذ السبل لتطوير طرق تقييم الطلاب، والتوسع فى نشر ثقافة الجودة والتأكيد عليها لجميع الأطراف.
- ولزيادة الموارد الذاتية فيجب على إدارة الكلية تطوير نظام الخدمات التى تقدمها الوحدات ذات الطابع الخاص بالكلية ووحدة التعليم والتدريب المستمر والتسويق الجيد لها .

٣. الفجوة بين جودة الخدمة التى يتوقعها المستفيدين والخدمة الفعلية.

الخدمات التى تقدمها الكلية تعتبر ملائمة بالنسبة للمستفيدين، والفجوة بين جودة الخدمة التى يتوقعها المستفيدين والخدمة الفعلية صغيرة.

وترجع أسباب الفجوة إلى:

أولا : بعض أعضاء هيئة التدريس:-

*ضعف المقابل المادى النهائى الذى يتقاضاه فريق العمل، المشكل لتقديم الخدمة، بعد الاستقطاعات المتعددة مما يؤثر بالسلب على تكاليف إنتاج الخدمة الاستشارية ،ومن جهة أخرى فإن العميل أو المستفيد يتوقع مستوى الخدمة المطلوب مع عرض سعر خدمة مناسب مقارنة بالمنافسين الخارجيين.

ثانيا : الطلاب :-

على مستوى الطالب والخريج يرجع السبب فى هذه الفجوة إلى:

* القصور فى اكتساب الطالب المهارات المهنية، وذلك على الرغم من وفرة معارفهم ومعلوماتهم العلمية، إلا أنهم فى حاجة إلى القدرة على تنمية تلك المعارف وتحويلها إلى مهارات تطبيقية .
ومن اللقاءات مع أصحاب الأعمال وجهات التوظيف تبين أن نسبة كبيرة من الخريجين يفتقدون مهارة العمل فى فريق والتواصل مع الآخرين، وليست لديهم مهارات المبادرات والقدرة على اتخاذ القرار. ويرجع السبب فى هذا أن معظم الطلاب تعودوا على ذلك من مرحلة التعليم قبل الجامعى، ونظام الفصل الدراسى بشكله الحالى لا يتيح الفرصة للتدريب على مثل هذه المهارات.

*عدم أخذ معظم الطلاب العلوم الإنسانية مأخذ الجد ، كما أن الاقسام العلمية المسؤولة عن البرامج المختلفة تتعامل مع هذه المقررات بشئ من عدم الاهتمام فى اختيار المتخصصين لتدريس هذه المقررات، وهذه المقررات هى التى تسهم وبشكل كبير فى بناء الشخصية وتنمية المهارات العامة لدى الطلاب.

ثالثا : البحث العلمى والخدمات العلمية والتنمية والبيئية:

*القصور فى التمويل اللازم لهذه الأنشطة.

١/٣/الأليات اللازمة لتنفيذ سياسات تجاوز الفجوة:

- يجب اعادة النظر فى اللوائح المالية والإدارية الحاكمة للوحدات ذات الطابع الخاص.
- تنمية قدرات أعضاء هيئة التدريس فى مجال التدريس وتكنولوجيا المعلومات.
- تطوير نظم الامتحانات والتقييمات بشكل يقيس وبفاعلية درجة تحقق المهارات المختلفة مع التركيز على المهارات المهنية وتنمية مهارات الاتصال لدى الطلاب.
- البحث عن مصادر تمويل لدعم هذه الأنشطة.

٤. الفجوة فى وسائل الاتصال بين الكلية والمستفيدين:-

وهى تعتبر فجوة صغيرة على مستوى الخريجين وعلى مستوى الخدمات الاستشارية، بينما تعتبر كبيرة على مستوى الخدمات العلمية التنموية.
وهذه الفجوات ناتجة عن :

- * القصور فى الإعلان والإعلام عن الخدمات التى تقدمها الكلية من برامج ودورات تدريبية وكذلك الإمكانيات المتاحة والمستوى المتميز للخدمات الاستشارية التى تقدمها الكلية.
- * هذا بالإضافة إلى ضعف التواصل مع العملاء وما ينتج عنه من ضعف الطلب على الخدمات التى تطلب من الكلية.

١/٤/الأليات اللازمة لتنفيذ سياسات تجاوز الفجوة:

- وضع سياسات إعلامية وتسويقية شاملة.
- الاستفادة من وسائل الاتصال الفعالة وتطوير موقع الكلية الالكترونى وتحديثه بصفة دورية ومنتظمة.
- الاستفادة من المعارض والمؤتمرات وإصدار دليل للخدمات والمميزات التنافسية ووضعها على الموقع الالكترونى للكلية.
- إنشاء بروتوكولات تعاون وشراكة مع الجهات المختلفة والتى فى حاجة إلى خدمات الكلية، وأن يتم تفعيل دور وكيل الكلية لشئون خدمة المجتمع وتنمية البيئة.

٥. الفجوة بين الخدمات المدركة للكلية وتوقعات المستفيدين:-

هناك فجوة بين الخدمات التى تقدمها الكلية مثل جودة الخريجين وبين رغبة أو توقعات المستفيدين وأصحاب الأعمال،وهى فجوة صغيرة نسبيا، ويرجع ذلك فى المقام الأول إلى التطورات التكنولوجية المتسارعة التى حدثت فى مختلف المجالات، ما ترتب عليه تغيير نظرة المستفيدين فى الخريجين وتوقعاتهم لمستوى الخريج لكى يواكب ويتفاعل مع هذه الطفرة فى التطورات.

فعلى سبيل المثال يود أصحاب الأعمال أن يكون الخريج لديه القدرة على تنمية معارفه ومهاراته التطبيقية مثل استخدام الحاسب وأن تكون لديه المهارة فى التواصل والتفاهم باللغة. إضافة إلى ذلك فإنه توجد فجوة متوسطة بين مخرجات البحث العلمى والجودة المستهدفة من قبل المستفيدين بسبب عدم اهتمام الأقسام العلمية بإشراك هذه الجهات فى الخطط البحثية وإدراج المشاكل والقضايا ذات الاهتمام بإحاطة هذه الجهات بالبحوث الجارية بالكلية.

١/٥/ الأليات اللازمة لتنفيذ سياسات تجاوز الفجوة:

- ربط البحوث الخاصة بالماجستير والدكتوراه بالمشاكل والقضايا ذات الاهتمام وإشراك ذو الخبرة من هذه الجهات فى لجان الإشراف والتحكيم، وكذلك مشاركة هذه الجهات فى تنظيم ورعاية المؤتمرات العلمية وورش العمل.
- كما تعتبر الفجوة أيضا متوسطة فيما يخص خدمات المجتمع وتنمية البيئة، وذلك راجع إلى عدم وجود المرونة الكافية فى اللوائح والقوانين لدى إدارة الكلية لتقديم بعض الخدمات للمجتمع دون مقابل (أو حتى مقابل رمزى)، بالإضافة إلى ضعف مشاركة الطلاب وأعضاء هيئة التدريس فى الأعمال التطوعية المرتبطة بتنمية البيئة.
- يجب اتخاذ بعض الإجراءات مثل تعديل اللوائح الإدارية والمالية للوحدات ذات الطابع الخاص.
- تنظيم معسكرات العمل الصيفية للقيام ببعض الأنشطة المرتبطة بتنمية البيئة والتي تأتى فى سياق خبرات ومجالات – تنظيم دورات تدريبية – القوافل وغيرها من الخدمات المباشرة.

٦. الفجوة بين الوضع الحالى والوضع المستهدف لسياسات تنمية البيئة وخدمة المجتمع :-

- لا بد من تفعيل خطة المشاركة المجتمعية وتحديد الأنشطة والأعمال المطلوبة وآليات تنفيذها
- مطلوب مزيد من التواصل مع جهات التوظيف للتعرف على احتياجاتهم فى ظل المتغيرات والمستجدات بسوق العمل
- زيادة عدد دورات تدريب وتنمية قدرات القيادات وأعضاء هيئة التدريس لتقديم مزيد من الإستشارات الفنية والمهنية للمؤسسات والمنظمات المجتمعية

١/٦/ الأليات اللازمة لتنفيذ سياسات تجاوز الفجوة:

- انشاء وحدة ادارية تكون مسؤولة عن تنفيذ آليات المشاركة المجتمعية وخدمة المجتمع
- تكوين فرق متخصصة من ذوى الخبرة من أعضاء هيئة التدريس والهيئة المعاونة والعاملين والطلاب للمشاركة فى خدمة المجتمع وحل مشاكل البيئة المحيطة
- عقد ندوات وورش عمل واجتماعات بصفة مستمرة مع الأطراف المستفيدة لبحث مشاكل البيئة المحيطة وكيفية التعاون لحلها

- عمل برامج تدريبية متخصصة لأعضاء هيئة التدريس عن كيفية تصميم التقارير الإستشارية الفنية والمهنية التي تساعد على حل مشكلات المؤسسات والمنظمات المجتمعية
- عمل ندوات للتوعية بالبرامج والأنشطة التي تقدمها الكلية لتطوير وتحسين الخدمات المجتمعية

٧. الفجوة في مجال الخدمات الطلابية :-

- تعتبر هذه الفجوة متوسطة بالنسبة للخدمات الطلابية وترجع هذه الفجوة الى مجموعة من العوامل وهى :
- عدم التناسب بين أعداد الطلاب والطاقة الإستيعابية للخدمات والأنشطة التي تيسر جودة الخدمة
 - نظام الفصلين الدراسيين المطبق لا يتيح معايير أعلى من المهارة والمعرفة فى معظم المقررات حيث أن بعض مقررات العلوم الساسية تتطلب قدر أكبر من الإستمرارية والتدريب التطبيقي والمعملى وهذه الفجوة تؤثر على نوعية الخريج ووضعه التنافسى فى سوق العمل
 - قلة امكانيات العيادة الطبية

١/٧/الأليات اللازمة لتنفيذ سياسات تجاوز الفجوة:

- تفعيل ممارسات التعليم الذاتى من خلال الإهتمام بفصول التطبيقات
- التطوير المستمر للمناهج والمقررات وفقا للمخرجات التعليمية المستهدفة
- دعم برامج الرعاية الطلابية والأنشطة
- تحسين العلاقة بين الطلاب وأعضاء هيئة التدريس عن طريق تفعيل الساعات المكتبية
- تطوير العيادة الطبية وتزويدها بالأجهزة والمعدات الطبية اللازمة

٨. الفجوة فى الممارسات العادلة وتكافؤ الفرص :-

تنتج هذه الفجوة من عدم تبنى الإدارة سياسات العدالة وعدم التميز وبطء اجراءات البت فى الشكاوى

١/٨/الأليات اللازمة لتنفيذ سياسات تجاوز الفجوة:

- وضع نظام متكامل للشكوى والتظلمات لجميع العاملين بالكلية
- تحديد جدول زمنى لتتابع مسار التحقيق فى الشكاوى والرد عليها
- تفعيل عملية تلقى شكاوى ومقترحات الطلاب
- تبنى الإدارة لسياسات تعليم قيم الحق والعدل وتكافؤ الفرص

٩. تجاوز الفجوة فى التقييم الداخلى الكلية :-

- تحديد معايير الأداء المستهدفة
- وضع نظام متكامل للمراجعة الداخلية
- تقييم كفاءة الاداء لجميع الأنشطة الإدارية والتعليمية وخدمة المجتمع
- تحديد آليات القياس والإجراءات التصحيحية المناسبة
- وضع برنامج توجيه للاداء بناء على النتائج المستخلصة من المتابعة والتقييم المستمر

١. مجالات التميز الواعدة فى الكلية :-

- البحوث التطبيقية في مجال الطاقة الشمسية ، النانو تكنولوجي ، إعادة تدوير المخلفات الزراعية ومكافحة الآفات .
- تحسين كفاءة الخلايا الشمسية.
- بحوث طلابية .
- انشاء مركز لرعاية الموهوبين بالكلية .
- الإشراف الفنى والبحثى على مراكز الموهوبين بالمحافظة .

الجزء الثالث

١. الرؤية والرسالة
٢. ركائز الإستراتيجية
٣. القيم الخاصة بالكلية
٤. الغايات و الأهداف الإستراتيجية



١. الرؤية والرسالة

الرؤية

تسعى كلية العلوم بجامعة بنها أن تكون مؤسسة متميزة وبيت خبرة في مجال التعليم والبحث العلمي وخدمة المجتمع، وتتطلع لتعاون وشراكة محلية وإقليمية ودولية لتحقيق أهدافها.

الرسالة

تلتزم الكلية بتقديم برامج أكاديمية وتطبيقية متكاملة في مختلف العلوم الأساسية بهدف :-

- إعداد خريج متميز قادر على البحث والابتكار والمنافسة في سوق العمل مراعيآ آداب وأخلاقيات المهنة.
- إجراء بحوث علمية ذات قيمة عالية ونشر علمي متميز إقليمياً ودولياً.
- توظيف الموارد البشرية والبحوث التطبيقية لتقديم خدمات التدريب والاستشارات العلمية للمساهمة في حل مشكلات البيئة وتنمية المجتمع.

ركائز إستراتيجية كلية العلوم:

- خلق بيئة فعالة
- الاستثمار في العنصر البشري
- التواصل الداخلي والخارجي
- التمكين من خلال المعرفة

لماذا هذه الركائز لإستراتيجية كلية العلوم، جامعة بنها ؟

- دائما ما يكون الاهتمام بالبشر نقطة الانطلاق في نجاح أي مؤسسة فهم قلب وروح أي مؤسسة، فالاستثمار في البشر هو مفتاح النجاح. و نعني بالبشر الطلاب والموظفين وأعضاء هيئة التدريس والعاملين. ولكل منهم عندنا نفس القدر من الأهمية، فالاستثمار في واحد منهم دون الآخر لا يحقق الأهداف المرجوة
 - التمكن من خلال المعرفة هو الهدف النهائي لأية مؤسسة تعليمية ، ولذلك هناك حاجة ماسة لرفع مستوى التعليم والبحث العلمي في الكلية . ونظرا لأن في المعرفة ما هو أكثر من مجرد التعليم و البحث العلمي ، فإن الأنشطة الطلابية بكل أنواعها تستحق التركيز و الاهتمام لأنها تسهم أيضا في نشر المعرفة والمساعدة في تشكيل شخصية الطلاب بشكل أفضل .
 - لا يمكن توفير نوعية تعليم أفضل للطلاب ، وإعدادهم لدخول سوق العمل إلا في بيئة ملائمة تتيح للطلاب والموظفين وأعضاء هيئة التدريس العمل بشكل مريح و فعال في إطار نظام مؤسسي واضح يوفر جميع الاحتياجات المادية المطلوبة.
- ولا يمكن انجاز أي مما سبق في ظل غياب التواصل بين أصحاب المصلحة على جميع المستويات والتواصل مع المجتمع الإقليمي المحيط

القيم الخاصة بالكلية:

إن أول وسيلة لتنفيذ الإستراتيجية و تحقيق الرؤية هي الكلية من مؤسسة تعليمية تقليدية إلي مؤسسة تعليمية قائمة علي مجموعة مشتركة من القيم تسعى إلي تحقيق أهداف موحدة وهذا يعني أن تكون الكلية مؤسسة قائمة علي القيم (VBI) A Value – Based Institute.

في إطار مفهوم ال (VBI) تعيش الكلية مجموعة من القيم في كل أعمالها الإدارية و التعليمية وكذلك في معاملات أصحاب المنفعة و المصلحة داخل الكلية وخارجها. و تشمل القيم التي تتبناها الكلية مجموعة من المبادئ والأخلاقيات و السلوكيات تمثل في مجملها ما يضمن العمل في جو صحي سليم تتطابق فيه القيم الإنسانية الصالحة للأفراد مع القيم السليمة في مجال العمل مما يسمح للكلية بالقيام بدورها في الارتقاء بالتعليم والتعلم والبحث العلمي وتنمية القدرات البشرية و الابتكار.

تسعى كلية العلوم – جامعة بنها لتحقيق القيم الجوهرية التالية:

١. التحسين المستمر للعملية التعليمية ومحاولة الوصول للتميز.
٢. الشفافية والوضوح .
٣. التركيز علي رضى المستفيدين.
٤. احترام التعددية ومراعاة التنوع الثقافي والاجتماعي.
٥. المرونة والتكيف مع معطيات البيئة الخارجية.
٦. تعزيز دور الكلية في خدمة المجتمع.
٧. تعزيز روح الولاء والانتماء للكلية وللجامعة والوطن.
٨. التركيز علي الأهداف.
٩. الاتصال الفعال.
١٠. الابتكار.
١١. العدالة والأنصاف.
١٢. النزاهة والأخلاق.
١٣. الأمانة و مساعدة الآخرين.
١٤. التفاني والالتزام.

سياسات كلية العلوم:

- أولاً : سياسات الكلية لتطبيق وتفعيل الخطة الاستراتيجية .
- ثانياً: سياسات الكلية في مجال التعليم والتعلم .
- ثالثاً : سياسات الكلية في مجالات خدمة المجتمع وتنمية البيئة .

الغايات النهائية للخطة الإستراتيجية:

١. طلاب وخريجون متميزون وقادرون علي المنافسة والابتكار .
٢. الارتقاء بمنظومة الدراسات العليا وجودة وأخلاقيات البحث العلمي والابتكار .
٣. كسب ثقة المجتمع .
٤. ضمان جودة الاداء المؤسسي والتطوير المستمر والتنمية المستدامة للموارد البشرية .
٥. تنمية الموارد المالية .
٦. زيادة القدرة الاستيعابية للكلية .
٧. تعزيز المكانة الدولية للكلية .

الأهداف الإستراتيجية للخطة التنفيذية :

- ١- اعتماد الكلية .
- ٢- تطوير سياسات ونظم القبول.
- ٣- تقديم برامج تعليمية متميزة ومتطورة تواكب مستجدات سوق العمل .
- ٤- تحديث مستمر لاستراتيجيات التعليم وأساليب التدريب والتقييم لمواكبة التطور العلمي .
- ٥- توفير بيئة محفزة للابتكار والاختراع وريادة الأعمال .
- ٦- تقديم خدمات تعليمية وأنشطة طلابية ورعاية متميزة تحقق رضا الطلاب .
- ٧- انشاء مراكز لتنمية وتعزيز المهارات التطبيقية والتدريب للطلاب والخريجين في أماكن التوظيف .
- ٨- تعزيز الروابط بين الخريجين والكلية وجهات التوظيف .
- ٩- تقديم برامج دراسات عليا متميزة ومتطورة تتفق واحتياجات خطط التنمية المستدامة للمجتمع .
- ١٠- مساهمة فعالة للبحث العلمي في تنفيذ الخطط البحثية علي المستوى القومي .
- ١١- توفير بيئة حاضنة وداعمة ومحفزة للبحث العلمي والابتكار .
- ١٢- رفع الطاقة الانتاجية البحثية بمستوي جودة ملائم وحفز لالبحث العلمي والنشر الدولي .
- ١٣- تفعيل لجان اخلاقيات البحث العلمي وحماية حقوق الملكية الفكرية بالكلية .
- ١٤- حفز برامج الشراكة الفعالة بين الكلية والصناعة .
- ١٥- تعظيم الاستفادة وتطوير الموارد المادية المتاحة للبحث العلمي .
- ١٦- دعم وتطوير اصدار المجلة العلمية للكلية ورقيا وكترونيا .
- ١٧- تحقيق التكامل والمشاركة بين الكلية والمجتمع للمساهمة في التنمية .

- ١٨- توظيف التعليم والبحوث العلمية ونقل التكنولوجيا في خدمة المجتمع والبيئة المحيطة والصناعة والتنمية .
- ١٩- تطوير خطط وبرامج خدمة المجتمع لتحقيق رضا الأطراف المستفيدة.
- ٢٠- حوكمة الاداء المؤسسي .
- ٢١- تنمية مستدامة لمهارات وقدرات الموارد البشرية .
- ٢٢- دعم إدارة الجودة والتطوير والمتابعة للكلية لاعتماد برامجها التعليمية .
- ٢٣- الإصلاح الهيكلي والإداري .
- ٢٤- تدعيم وتنويع مصادر تمويل البحوث التطبيقية وتسويقها .
- ٢٥- الاستخدام الأمثل لموارد الكلية بما يحقق رسالة الكلية .
- ٢٦- تشجيع الجهود الذاتية لدعم وتطوير العملية التعليمية والبحثية والخدمية .
- ٢٧- إنشاء برامج أكاديمية تقنية وتطبيقية وغير تقليدية متميزة تواكب احتياجات سوق العمل .
- ٢٨- استكمال وتحسين المنشآت القائمة والبنية التحتية .
- ٢٩- تحسين نظم الاتصالات والمعلومات .
- ٣٠- وضع استراتيجية لتدويل التعليم والتنوع والقدرة علي الانتقال به عبر الحدود .
- ٣١- دخول الكلية في المراكز متقدمة للتصنيفات الاقليمية و الدولية .
- ٣٢- تشجيع تبادل أعضاء هيئة التدريس مع الجامعات الأجنبية .
- ٣٣- جذب ورعاية الطلاب الوافدين .

أولويات الاستراتيجية بالنسبة للبحث العلمي :

- مشاريع فى الطاقات الجديدة والمتجددة والبيئة
- مشاريع تدوير المخلفات الزراعية (قش الأرز) والبلاستيك لإنتاج الأخشاب
- مشاريع تطوير مكافحة الآفات
- مشاريع التقنية الحيوية ، معالجة مياه الشرب وإعادة تدوير مياه الصرف للزراعة الآمنة
- مشاريع النانو تكنولوجى فى التنمية
- مشاريع استخدام الخامات الجيولوجية فى الصناعة
- مشاريع استخلاص المضادات الحيوية

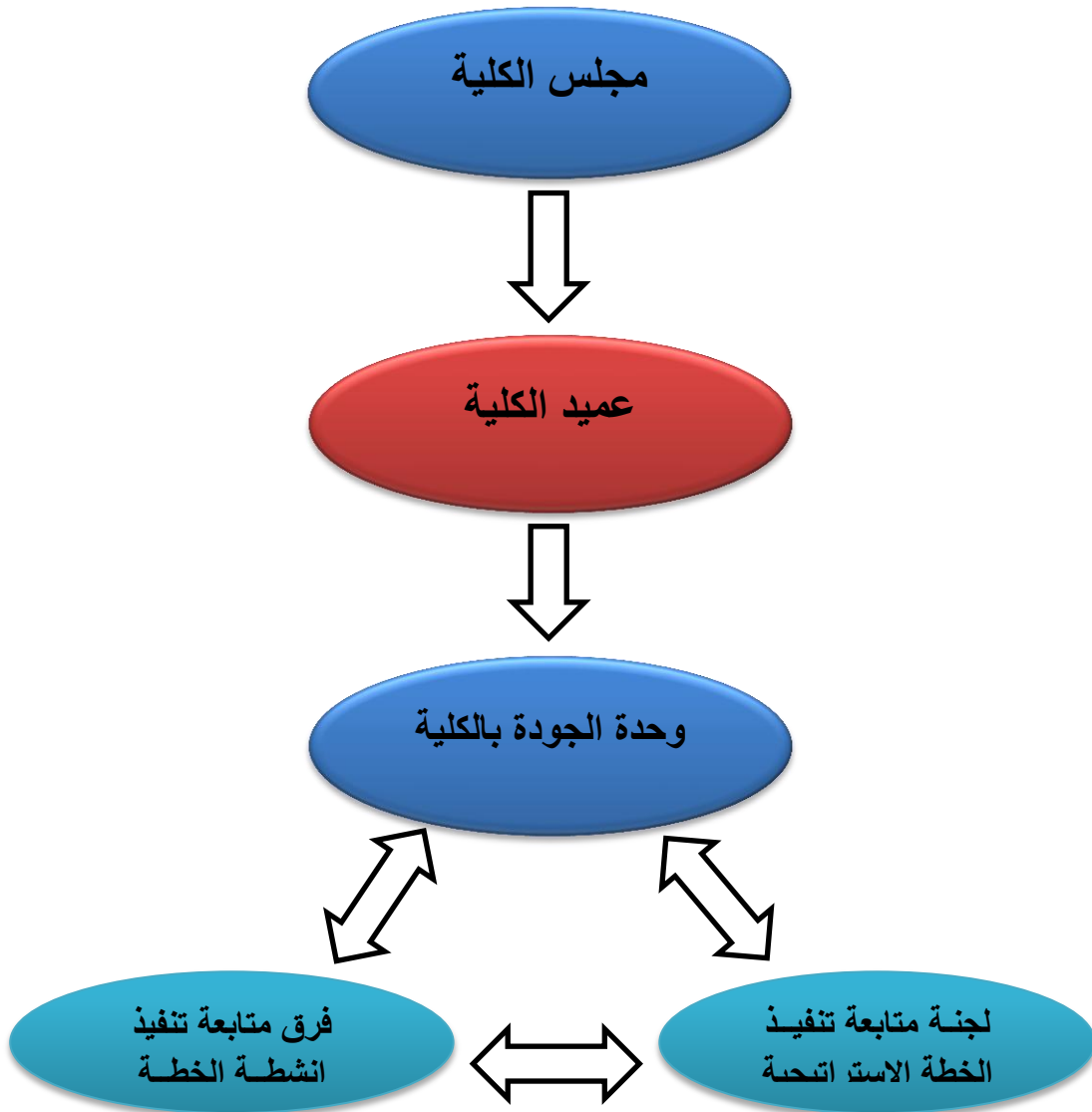
الجزء الرابع

١.	الخطة التنفيذية للخطة الإستراتيجية
٢.	آلية التنفيذ و المتابعة وطرق التقويم للخطة الإستراتيجية
٣.	الوضع التنافسي للكلية

١- الخطة التنفيذية لتطبيق استراتيجية الكلية:

- يوجد عدد من الخطط التنفيذية واضحة ودقيقة لتطبيق إستراتيجية كلية العلوم يظهر من خلالها أنشطة التطوير المطلوبة طبقاً لمعايير الجودة والاعتماد.
- تتضمن الخطة جميع الأهداف الإستراتيجية للمؤسسة كما يوجد في الخطة نظام الأولويات للأنشطة و المهام المطلوب تنفيذها.
- يوجد تحديد دقيق لمسئوليات تنفيذ الأنشطة والمهام التي تتضمنها الخطة ويوجد لكل خطة فريق تنفيذي له رئيس كما توجد لجنة عليا لتنفيذ الخطط تجتمع لمناقشة الانجازات و العقبات التي تواجهها وقد تم تمثيل جميع الأطراف المعنية في هذه المسئوليات.
- تتضمن الخطة جدولاً زمنياً محدداً وملائماً لمراحل التنفيذ.
- توجد بالخطة مؤشرات لتقييم و تطوير عمليات التنفيذ كما يوجد آليات متابعة محددة الزمن من حيث متابعة التطور في التنفيذ ووضع أية خطط بديلة أو تعديل في الخطة القائمة إن استدعى الأمر ذلك.
- تم ترجمة الخطة التنفيذية إلى موازنة مالية تقديرية ، حيث تم تحديد تكلفة كل نشاط من أنشطة التطوير وتحديد جهة تمويل الأنشطة مثل الموارد الذاتية من ميزانية الكلية والجامعة أو تمويل من خلال المشروعات.
- كما يوجد بند ثابت في جدول أعمال مجلس الكلية لمناقشة التطور في تنفيذ الخطط التنفيذية .

٢- آلية التنفيذ والمتابعة :



- تشكل لجنة لمتابعة تنفيذ الخطة الإستراتيجية من منسق وسبعة أعضاء يتولى كل منهم متابعة فريق من فرق متابعة تنفيذ أنشطة الخطة .
- تشكل فرق مصغرة لتنفيذ كل نشاط من أنشطة الاستراتيجية، تضم خبراء وممثلي أصحاب المصلحة المعنيين ، و الإداريين المختصين.
- لجان للأنشطة المتعلقة بالتعليم والبحث العلمي ، وقضايا المجتمع . على أن تكون كل لجنة برئاسة الوكلاء المختصين و تقدم تقاريرهم إلى العميد.

• تطبيق نظام للمتابعة والمراقبة.

• تنفيذ الأعمال وتطبيق آليات المتابعة والمراقبة .

آليات المتابعة والتقييم للخطة الإستراتيجية:

• تقدم تقارير تنفيذ الخطة دوريا للجنة العليا الخاصة بمتابعة تنفيذ الخطة الاستراتيجية.

• ترفع اللجنة العليا لمتابعة تنفيذ الخطة الاستراتيجية تقاريرها عن تنفيذ الخطة لرئيس الجامعة .

• متابعة تنفيذ الخطة والكشف عن الأخطاء قبل حدوثها .

• تحديد ماتم فعلا من أخطاء واتخاذ الاجراءات وتصحيحها .

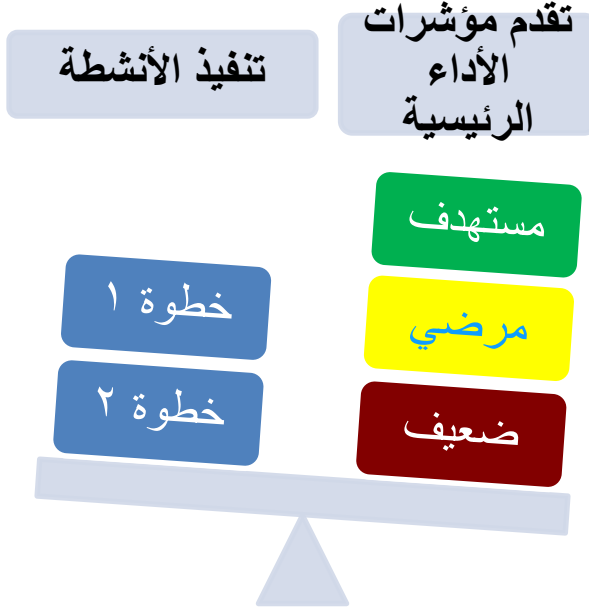
• مراقبة وتقييم كفاءة اداء أنشطة الخطة التنفيذية .

• تقديم تقرير فني ربع سنوي – تقرير مالي ربع سنوي

تقرير فني سنوي – تقرير مالي سنوي.

تقرير فني نهائي – تقرير مالي ختامي .

تنفيذ بنود الخطة التنفيذية مع الوضع في الاعتبار الوضع التنافسي للكلية :



ويستند نظام الرصد والمتابعة على ما يلي :

- ١) قياس مؤشرات الأداء الرئيسية للأنشطة أولاً للتنفيذ ثم لقياس مدى التأثير
- ٢) قياس مؤشرات الأداء الرئيسية في فترات زمنية منتظمة (ربع سنوي ، سنوي)
- ٣) مؤشرات الأداء الرئيسية في النشاط في مقابل المستهدف والمرضي أو الضعيف
- ٤) واعتماداً على النتائج ، يمكن التغلب على أوجه القصور بسرعة وكفاءة من خلال تبني السياسات الملائمة

٣- الوضع التنافسي للكلية:

السمات التنافسية للكلية ودورها في المجتمع:

- على الرغم من وجود بعض التشابه في التخصصات الأكاديمية المقدمة في برامج الكلية و البرامج المقدمة بكلية العلوم الأخرى إلا أن كلية العلوم تتميز بتقديم عدد من البرامج المميزة مثل برنامج الكيمياء الإشعاعية والكيمياء التطبيقية والبيولوجيا الحيوية والتعدين والبتروكيميا كما أن إستراتيجية الكلية تعمل على توجيه هذه التخصصات الأكاديمية نحو تحقيق رسالة الكلية من أجل إعداد أجيال من الخريجين المتميزين طبقاً للمعايير الأكاديمية القومية وتطوير برامج

الدراسات العليا والبحوث بما يحقق تقدم العلوم الأساسية والتطبيقات التكنولوجية و توظيف الموارد البشرية والإمكانات البحثية لخدمة المجتمع وتنمية البيئة و التطوير المستمر لأسلوب الإدارة في الكلية بما يعكس شخصيتها المستقلة ويتضح ذلك بالتفصيل عند دراسة بنود الخطة الاستراتيجية.

- تبرز ملامح التميز للكلية من خلال الخطة الإستراتيجية ووضوح مسؤولياتها المجتمعية نحو المجتمع المحلي بصورة واضحة ومحددة
- كما تتميز كلية علوم بنها بحصول عدد من أعضاء هيئة التدريس على جوائز علمية عالمية مثل (DSC - الدكتوراة الفخرية من جامعات أجنبية - جائزة العالم الثالث للكيمياء) وحصول عدد منهم على جائزة الدولة التشجيعية وجوائز في النشر العلمي وأخرى في البحث العلمي (من أكاديمية البحث العلمي ومن المملكة العربية السعودية)
- تقوم الكلية بإرسال عدد من أعضاء هيئة التدريس لأخذ دورات في تحسين طرق التدريس بالخارج (إيطاليا)
- يعمل العديد من خريجي الكلية بعدد كبير ومتنوع من مراكز البحوث والشركات الصناعية والزراعية والتجارية فضلا عن العدد الكبير من الخريجين الذين يعملون بمراكز البحوث المتخصصة في مصر مثل المركز القومي للبحوث ومركز بحوث وقاية النباتات ومصحة الكيمياء ، وسوف يتم تطبيق استقصاء للأطراف المجتمعية يتضمن أسئلة عن كفاءة مستوى خريجي الكلية مقارنة بخريجي الكليات الأخرى، وجاري تصميم استقصاءات متعددة للأطراف المجتمعية تغطي كفاءة الخريجين وأعدادهم والبرامج الدراسية والمشاكل المجتمعية.

٤- تمويل الاستراتيجية:

- ١- التمويل الذي تقدمه الجامعة
- ٢- البنية التحتية التي سيوفرها مشروع التطوير المستمر والتأهيل للإعتماد من معامل تجهزه وقاعات ذكيه ومعامل للحاسب الآلي ومكتبات الكترونية في تحقيق دخل مادي من خلال الانشطة التي يمكن تنظيمها باستخدام تلك الامكانيات لتحقيق استمراريه للمشروع.
- ٣- الاستشارات العلمية والمجتمعية والبيئية
- ٤- تفعيل دور الوحدات ذات الطابع الخاص الموجودة بالكلية في الحفاظ على إستمرارية التمويل للحفاظ على مستوى الأداء العالى والجودة المطلوبة بشكل مستمر.

٥- إنشاء بعض الوحدات بالكلية مثل "وحدة الخريجين" والتي من شأنها ربط الخريجين بسوق العمل، ولما لهذه الوحدات من دور هام للطرفين الخريجين والمستفيدين من سوق العمل، فإنها ستحافظ على إستمرارية التمويل

٦- عمل برامج تدريبية دورية يحاضر فيها مجموعة مختلفة من الأعضاء بالكلية ممن تلقوا تدريبات مكثفة على كيفية استخدام التقنيات الحديثة.

٧- تطوير دبلومات الدراسات العليا بالكلية مثل دبلومة الميكروبيولوجي والتي تحظى بإقبال كبير من الخريجين نظراً لإحتياج سوق العمل إليها والتي لها دور كبير في إستمرارية التمويل.

٨- استحداث دبلومات جديدة بالكلية لها القدرة على إستقطاب الخريجين نتيجة لحاجة سوق العمل إليها.

الإستمرارية المؤسسية :

تعتمد الإستمرارية المؤسسية على قدرة الأجهزة والوحدات المختلفة بالكلية على الحفاظ على أعلى مستويات الأداء للإرتقاء بمستوى الخدمة التعليمية التي تقدمها وبالتالي جودة الخريج التي تقدمه للمجتمع، لذلك فإن الإستمرارية المؤسسية سوف تحدث بما يلي :

١- تدريب الجهاز الإداري بالكلية (العميد- الوكلاء- رؤساء الأقسام- مديري الوحدات- منسقى البرامج) على استخدام نظم الإدارة الحديثة والأساليب المختلفة لحل المعوقات الادارية .

٢- تدريب العاملين بالكلية على استخدام التكنولوجيات والتقنيات والأساليب الحديثة كل في تخصصه.

٣- تدريب أعضاء هيئة التدريس على استخدام الوسائل والأساليب التعليمية الحديثة والغير تقليدية في التدريس مثل استخدام العصف الذهني وحل المشكلات وتحليل النتائج مما يساهم في تحقيق التفاعل بين الطالب وأستاذ المادة.

٤- تدريب أعضاء هيئة التدريس على كيفية وضع المقررات العلمية وتوصيفها، وكيفية تحويل المقررات التقليدية إلى مقررات إلكترونية.

٥- تدريب أعضاء هيئة التدريس على كيفية وضع الامتحانات وتقويم الطلاب.

٦- تنظيم ورش عمل بالأقسام لرفع كفاءة الهيئة المعاونة على استخدام الأساليب الحديثة للتعليم والتدريب على تصميم التجارب العملية.

٧- تنظيم ورش عمل في الأقسام لرفع كفاءة الفنيين والمحضرين وتدريبهم على تجهيز الدروس العملية وعمل الشرائح والتدريب على استخدام الحاسب والمشاركة في إعداد التجارب العملية

وصف لفروض العمل والمخاطر:

١- تأخر التمويل المالى اللازم لتنفيذ الأنشطة التنفيذية للخطة.

٢- تنفيذ جزء من الأهداف لا يحقق التطور المنشود ويصبح الجهد والمال مهدر.

الخطة التنفيذية للخطة الإستراتيجية

بناءً على نتائج التحليل البيئى تم تحليل الفجوة ثم وضع مجموعة من الأهداف الإستراتيجية والأنشطة وآليات التنفيذ لكلية العلوم جامعة بنها من خلال المحاور الأساسية التى تحقق رسالة الكلية على النحو التالى:



الخطة التنفيذية لتطبيق الخطة الاستراتيجية لكلية العلوم
جامعة بنها

م ٢٠٢٢/٢٠١٦



الغاية الأولى: طلاب وخريجون متميزون وقادرون على المنافسة والابتكار

الهدف:

إعتماد الكلية / البرامج / المعامل

تأهيل الكلية / البرامج / المعامل للحصول علي الإعتماد .

الهدف : خطة تنفيذية ذات برامج واضحة تحت اشراف وزارة المالية
لا بد من وجود : خطة استراتيجية – برامج – أنشطة محدودة
النفقة التقديرية للمشروع : ٢٠٠٠٠٠

مصادر التمويل	الجهات المشرفة على التنفيذ	الجهات المسؤولة عن التنفيذ	مخاطر التنفيذ	مؤشرات التنفيذ	فترة التنفيذ		الأنشطة	المستهدف	الجامعة/الكلية
					من	إلى			
تمويل الجامعة	مجلس الكلية إدارة الكلية	لجنة التخطيط الاستراتيجي مسئول المعيار لجنة الاستبيانات لجنة المتابعة والتقييم وحدة IT محاسب الوحدة	التغيرات المجتمعية السريعة والمتلاحقة ضعف المشاركة الفعالة في الاستبيانات لجميع الاطراف قلة الموارد المالية	خطة استراتيجية معتمدة وموثقة ومعلنة ومطبقة خطة تنفيذية تحديث الخطة الاستراتيجية والرؤية والرسالة والاهداف على الموقع الالكتروني للكلية والجامعة تحليل نتائج الاستبيان ومناقشتها لتحديد وضع الكلية في المجالس الحاكمة وجود بنرات في أنحاء الكلية توضح الرؤية والرسالة والاهداف الاستراتيجية تخصيص بند للمكافآت في اللائحة المالية لوحدة الجودة	٢٠١٦	٢٠١٧	١- عمل استبيانات اعضاء هيئة التدريس والهيئة المعاونة – الطلاب – الاداريين – الاطراف المجتمعية والمستفيدين ٢- تحليل بيئي ٣- تحديث الرؤية والرسالة ٤- تحديد الغايات والاهداف ٥- عمل ارتباط الخطة الاستراتيجية للكلية بخطة الجامعة ٦- عمل (١٠) ندوات واجتماعات وورش عمل ٧- عمل دراسة فجوة لتحديد وضع الكلية ٨- مراجعة الخطة الاستراتيجية داخليا وخارجيا ٩- طباعة الخطة الاستراتيجية ١٠- طباعة الخطة التنفيذية ١١- عمل بنرات للرؤية والرسالة والاهداف الاستراتيجية وصرف مكافآت للجنة التخطيط ولجنة المتابعة والتقييم	١-١-١ التقدم للاعتماد	كلية العلوم
	مجلس الكلية	لجنة اعداد الدراسة الذاتية فريق العمل بوحدت الجودة لجان المراجعة الداخلية لمحورى القدرة المؤسسية والفاعلية التعليمية		دراسة ذاتية حديثة معتمدة وموثقة ومعلنة قاعدة بيانات أساسية للكلية تقارير مراجعة المعايير			١- تجميع البيانات الخاصة بالدراسة الذاتية ٢- تحديث الدراسة الذاتية للكلية ٣- عمل التقارير السنوية والربع سنوية بصفة دورية ٤- ورشة عمل لمراجعة جميع المعايير ٥- طباعة الدراسة الذاتية	التقدم للاعتماد	



الهدف:

تطوير سياسات ونظم القبول

البرنامج:

جودة وتميز العملية التعليمية

الهدف ٢ : تطوير سياسات ونظم القبول
المشروع : تطوير نظم قبول وتوزيع وتحويل الطلاب
النفقة التقديرية للمشروع : ١٠٠٠٠٠ اجنيه

مصادر التمويل	الجهات المشرفة على التنفيذ	الجهات المسنولة عن التنفيذ	مخاطر التنفيذ	مؤشرات التنفيذ	فترة التنفيذ		الأنشطة	المستهدف	الجامعة/الكليات
					من	إلى			
الجامعة	- مجلس الكلية - وكيل الكلية لشئون التعليم والطلاب	- وكيل الكلية لشئون الطلاب - مكتب شئون الطلاب - وحدة الجودة - وحدة IT - لجنة الاستبيانات - رعاية الشباب	- الزيادة المطردة في اعداد الطلاب. - زيادة اعداد الطلاب المحولين من والى الكلية	- سياسات معتمدة لقبول وتحويل الطلاب - اعلان سياسات القبول بالبرامج في الكلية وعلى الموقع الالكتروني ودليل الطالب - وجود مطويات ولوحات ارشادية لسياسات القبول والتحزير - تناسب اعداد الطلاب المقبولين في البرامج المختلفة مع موارد المؤسسة	٢٠٢٢	٢٠١٦	١- عمل دراسة عن مدى توافق سياسات القبول والتحويل في البرامج الدراسية وأعداد الطلاب ٢- عقد عدد من البرامج التعريفية مع الطلاب الجدد وقيادات الكلية ٣- عمل مطويات ولوحات ارشادية للتعريف بسياسات القبول والتحويل ٤- استبيانات قياس رضا الطلاب عن سياسات القبول والتوزيع ٥- عمل آلية لتوزيع الطلاب على الشعب المختلفة طبقاً لقرارات مجلس الكلية ٦- توزيع الطلاب إلى مجموعات بما يتناسب مع موارد الكلية	١-٢-١ تطوير نظم قبول الطلاب	كلية العلوم



الهدف:

تقديم برامج تعليمية متميزة ومتطورة تواكب مستجدات واحتياجات سوق العمل.

البرنامج:

جودة وتميز العملية التعليمية

المشروع/المبادرة

تطوير البرامج الاكاديمية واستحداث برامج جديدة وغير تقليدية.

النفقة التقديرية للمشروع : ٣٠٠٠٠٠٠

مصادر التمويل	الجهات المشرفة على التنفيذ	الجهات المسؤولة عن التنفيذ	مخاطر التنفيذ	مؤشرات التنفيذ	فترة التنفيذ		الأنشطة	المستهدف	الجامعة/الكلية
					من	إلى			
الجامعة	العميد وكيل الكلية لشئون التعليم والطلاب مدير وحدة الجودة	رؤساء الأقسام منسقي الأقسام أعضاء هيئة التدريس وحدة الجودة وحدة التدريب لجنة الاستبيانات	- قلة عدد الحاضرين للندوات وورش العمل - قلة الخبرة في تطبيق المعايير الأكاديمية القياسية القومية	- وجود برامج ومقررات دراسية موصفة ومحكمة داخليا وخارجيا - اعضاء هيئة التدريس والهيئة المعاونة مدربين على تطبيق المعايير القومية القياسية NARS - تقارير سنوية لتقييم البرامج -	٢٠١٦	٢٠١٧	١- تبني المعايير القياسية القومية ٢- عقد عدد (٢) ندوة للتوعية بثقافة تبني المعايير الأكاديمية القياسية ٣- عقد عدد (٣) ورشة عمل لاعضاء هيئة التدريس ومعاونتهم للتدريب على المعايير الأكاديمية للبرامج والمقررات الدراسية واساليب التعليم والتعلم واساليب التقويم ٤- مراجعيين خارجيين وداخلين لمراجعة توصيف البرامج والمقررات ٥- عقد لقاءات دورية مع المستفيدين لمعرفة وتحديد احتياجات سوق العمل ٦- عمل استبيانات لقياس رضا المستفيدين	١-٣-١ تطویر البرامج الأكاديمية	كلية العلوم

	<ul style="list-style-type: none"> - مجلس الكلية - رؤساء الأقسام - المقدمة للبرنامج - نائب الفاعلية - التعليمية بوحدة الجودة 	<ul style="list-style-type: none"> - منسقي البرامج - والمعايير بالأقسام - المقدمة للبرنامج - أعضاء هيئة التدريس - مسؤولي البرامج - والمعايير بوحدة الجودة 		<ul style="list-style-type: none"> - وجود برامج - البيوتكنولوجي - والكيمياء الإشعاعية - والكيمياء التطبيقية 	٢٠١٨	٢٠١٦	<ul style="list-style-type: none"> ١- استحداث برامج جديدة تلبى احتياجات سوق العمل ٢- عمل توصيف للمقررات والبرامج الجديدة طبقا للمعايير الأكاديمية ٣- تحكيم البرامج والمقررات ٤- إضافة البرامج المستحدثة إلى اللائحة الداخلية للكلية 	<ul style="list-style-type: none"> ٢-٣-١ استحداث برامج جديدة وغير تقليدية 	
--	---	---	--	---	------	------	---	--	--



الهدف:

تحديث مستمر لاستراتيجيات التعلم وأساليب التدريب و التقييم لمواكبة التطور العلمي.

البرنامج:

جودة وتميز العملية التعليمية

المشروع/المبادرة

قياس كفاءة العملية التعليمية والتقييم لمرحلة البكالوريوس.

مصادر التمويل	الجهات المشرفة على التنفيذ	الجهات المسنولة عن التنفيذ	مخاطر التنفيذ	مؤشرات التنفيذ	فترة التنفيذ		الأنشطة	المستهدف	الجامعة/الكليات
					من	إلى			
	<ul style="list-style-type: none"> - وكيل الكلية لشئون التعليم والطلاب - وحدة الجودة - رؤساء الكنترولات - رؤساء الأقسام 	<ul style="list-style-type: none"> - رؤساء الأقسام - أعضاء هيئة التدريس والهيئة المعاونة - وحدة الجودة - وحدة التدريب - لجنة الاستبيانات - لجنة المتابعة والتقييم 	<ul style="list-style-type: none"> - ضعف حضور ورش العمل والندوات - عدم التزام الأقسام بتحديث بنك الأسئلة 	<ul style="list-style-type: none"> - استراتيجية تعليم وتعلم محدثة وموثقة ومعلنة - تطبيق نظام القياس والتقويم على البرامج والمقررات - زيادة رضا الطلاب عن طرق القياس والتقويم - تم انشاء بنك اسئلة عن المقررات الدراسية لقسم الفيزياء وجرى تطبيقه على باقى الأقسام - وجود دليل لأعمال الكنترولات 	٢٠١٦	٢٠١٨	<ul style="list-style-type: none"> - تحديث استراتيجية التعليم والتعلم - استحداث طرق جديدة للتعليم - لقاءات دورية مع المستفيدين لتحديد احتياجات سوق العمل - استحداث برامج جديدة - عمل ندوات لشرح نظم قياس وتقويم الطلاب لأقسام الكلية المختلفة - تعديل أساليب التقويم فى توصيف المقررات الدراسية للبرامج المختلفة - عمل ٧ ورش عمل (ورشة لكل قسم) لتقويم الإختبارات - عمل استبيانات لقياس رضا الطلاب عن المقررات الدراسية - عمل عدد (٢) استبيان للطلاب وتحليله لدراسة مردود نظم التقويم (بواقع استبيان عقب كل فصل دراسي) 	١-٤-١ قياس كفاءة العملية التعليمية والتقويم لمرحلة البكالوريوس.	كلية العلوم

- تم انشاء بنك اسئلة عن
المقررات الدراسية لكل
قسم من أقسام الكلية
لقسم الفيزياء وجرى
تطبيقه على باقى الأقسام
- عمل دليل لأعمال
الكنترولات وطباعته
وتوزيعه



الهدف:

توفير بيئة محفزة للابتكار والاختراع وريادة الاعمال

البرنامج:

جودة وتميز العملية التعليمية

المشروع/المبادرة

إنشاء مراكز لتنمية وتطوير إبداعات وإبتكارات الشباب وريادة الاعمال.



النفقة التقديرية للمشروع : ٢٠٠٠٠٠

مصادر التمويل	الجهات المشرفة على التنفيذ	الجهات المسنولة عن التنفيذ	مخاطر التنفيذ	مؤشرات التنفيذ	فترة التنفيذ		الأنشطة	المستهدف	الجامعة/الكليات
					من	إلى			
الجامعة	<ul style="list-style-type: none"> - العميد - وكيل الكلية لشئون التعليم والطلاب - وكيل الكلية لشئون الدراسات العليا والبحوث - وكيل الكلية لخدم المجتمع وتنمية البيئة - مدير وحدة الجودة 	<ul style="list-style-type: none"> - رعاية الشباب - نادى التكنولوجيا - أعضاء هيئة التدريس - وحدة الجودة 		<ul style="list-style-type: none"> - وجود مركز لرعاية للطلاب الموهوبين بالكلية - اكتشاف ودعم الطلاب المتميزين - زيادة عدد الطلاب المشاركين فى الأبحاث العلمية والمؤتمرات 	٢٠١٦	٢٠٢٢	<ul style="list-style-type: none"> - انشاء مركز لرعاية للطلاب الموهوبين - اعداد لائحة داخلية للمركز موصحا بها رسالته وأهدافه - تفعيل نادى العلوم والتكنولوجيا - وضع آلية لاكتشاف الطلاب المتميزين - عمل برامج تدريبية لتنمية مهارات الطلاب المتميزين - تبني الطلاب المتميزين علميا - واشراكهم فى الأبحاث والمؤتمرات العلمية 	<ul style="list-style-type: none"> - ١-٥-١ إنشاء مراكز لتنمية وتطوير إبداعات وإبتكارات الشباب وريادة الاعمال. 	كلية العلوم



الهدف:

تقديم خدمات تعليمية وأنشطة طلابية ورعاية متميزة تحقق رضا الطلاب.

البرنامج:

جودة وتميز العملية التعليمية

المشروع/المبادرة

الدعم الأكاديمي والرعاية والأنشطة الطلابية.

مصادر التمويل	الجهات المشرفة على التنفيذ	الجهات المسؤولة عن التنفيذ	مخاطر التنفيذ	مؤشرات التنفيذ	فترة التنفيذ		الأنشطة	المستهدف	الجامعة/الكليات
					من	إلى			
الجامعة	- وكيل الكلية لشئون التعليم والطلاب - مدير وحدة الجودة	- المرشدون الأكاديميين - وحدة الجودة - وحدة التدريب - وحدة IT - شئون الطلاب - لجنة الإستهبات	- ضعف مشاركة أعضاء هيئة التدريس فى الندوات - ضعف تأهيل المرشدين الأكاديميين - عدم التحديث الدورى لدليل الإرشاد الأكاديمي	- نظام ارشاد اكااديمي معلن على الموقع الالكتروني للكلية - وجود دليل الإرشاد الأكاديمي معلن ومطبوع وموزع على الطلاب - جداول للساعات المكتبية معلنة على مكاتب الاساتذة - رضا الطلاب عن نظام الارشاد الاكاديمي - اتخاذ الاجراءات التصحيحية اللازمة في حالات عدم الالتزام بالنظام	٢٠٢٢	٢٠١٦	- وضع نظام متكامل للإرشاد الاكاديمي للطلاب - عقد ٣ ندوات لتعريف اعضاء هيئة التدريس والطلاب بنظام الارشاد الاكاديمي - اعلان نظام الارشاد الاكاديمي على الموقع الالكتروني للكلية وتحديثه دوريا - اعداد دليل جديد للإرشاد الأكاديمي للكلية طبقا للائحة الساعات المعتمدة - طباعة الدليل وتوزيعه ونشره على موقع الكلية - تصميم استبيان للطلاب وتحليله لمعرفة فعالية نظام الارشاد الاكاديمي وتطويره	١-٦-١ الدعم الأكاديمي	كلية العلوم
	- العميد - وكيل الكلية للدراسات العليا والبحوث - مدير وحدة الجودة	- مدير الكلية - لجنة المشتريات بالكلية	- قلة الإمكانيات المادية - قلة امكانيات العيادة الطبية بالمقارنة بالأعداد المتزايدة للطلاب	- وجود خطة لدعم الطلاب أكاديميا وماديا - تحسين نظام الرعاية الصحية للطلاب داخل الكلية - وجود آلية للتعامل مع الطلاب			- وضع خطة لدعم الطلاب أكاديميا وماديا - وضع آلية للتعامل مع الطلاب المتعثرين والمتقوين	٢-٦-١ الرعاية والأنشطة الطلابية	

				المتعثرين والمتفوقين		<p>- تجهيز العيادة الطبية والمعامل بصناديق الإسعافات الأولية والأدوات الطبية اللازمة</p> <p>- تنظيم ٤ ندوات حول الإسعافات الأولية لحوادث المعامل الدراسية والتعامل مع الكيماويات والميكروبات والتجارب الخطرة</p> <p>- تنظيم عدد (٦) من المحاضرات والندوات لأعضاء هيئة التدريس والطلاب والعاملين للتوعية والوقاية من الأمراض المعدية</p> <p>- عمل نشرات ومعلقات جدارية للتوعية بكيفية التصرف السريع عند حدوث اصابات بالمعامل أو قاعات التدريس</p> <p>- التنسيق مع مديرية الصحة بالقلوبية لزيادة تفعيل منظومة التأمين الصحى للطلاب</p>	
--	--	--	--	----------------------	--	--	--



الهدف:

إنشاء مراكز لتنمية وتعزيز المهارات التطبيقية والتدريب للطلاب والخريجون في أماكن التوظيف

البرنامج:

جودة وتميز العملية التعليمية

المشروع/المبادرة

تأهيل الطلاب والخريجون بمشاركة المؤسسات المجتمعية

المشروعات والمبادرات	المستهدف	الأنشطة	فترة التنفيذ		مؤشرات التنفيذ	مخاطر التنفيذ	الجهات المسؤولة عن التنفيذ	الجهات المشرفة على التنفيذ	مصادر التمويل
			من	إلى					
كلية العلوم	١-٧-١ تأهيل الطلاب والخريجون بمشاركة المؤسسات المجتمعية	<ul style="list-style-type: none"> - عمل دراسة احتياجات سوق العمل - عمل خطة لتأهيل الطلاب والخريجون لسوق العمل - عقد عدد من الندوات لممثلين من الطلاب واعضاء هيئة التدريس واصحاب الاعمال وذلك لتطوير التدريب الصيفي للطلاب - عمل ٤ رحلات منهجية حقلية طويلة للطلاب لدراسة المواد العلمية في البيئة المحيطة - وجود آلية للتدريب الصيفي والرحلات - عقد عدد من برتوكولات التعاون مع الشركات والمصانع لزيادة الصلة بسوق العمل - عقد ملتقى التوظيف سنويا - عمل دورات تدريبية في التخصصات التالية : <ul style="list-style-type: none"> ١. استخدام أجهزة التحاليل الضوئية 	٢٠١٦	٢٠٢٢	<ul style="list-style-type: none"> - وجود خطة لتأهيل الطلاب والخريجون لسوق العمل - تفعيل ملتقى التوظيف وحفل الخريجين سنويا - زيادة برتوكولات التعاون مع المصانع والشركات - استحداث البرامج الدراسية لتواكب تطورات سوق العمل 	<ul style="list-style-type: none"> - ضعف المشاركة الفعالة من المستفيدين 	<ul style="list-style-type: none"> - أعضاء هيئة التدريس - وحدة التدريب بالإشتراك مع الجهات المجتمعية - لجنة خدمة المجتمع وشئون البيئة - وحدة الجودة - وحدة IT - مسئول معيار خدمة المجتمع - مسئول معيار التعليم والتعلم - وحدة متابعة الخريجين 	<ul style="list-style-type: none"> - وكيل الكلية لشئون التعليم والطلاب - وكيل الكلية لشئون خدمة المجتمع وتنمية البيئة - مدير وحدة الجودة 	الجامعة

								والكهربائية والكتروكهربائية لطلبة البكالوريوس والخريجين ٢. كيفية كتابة السيرة الذاتية ٣. ادارة الوقت ٤. اختيار طرق التحاليل المناسبة ودورات متخصصة للأقسام المختلفة ٥. عمل دورة للتحاليل الطبية		
--	--	--	--	--	--	--	--	---	--	--



الهدف:

تعزيز الروابط بين الخريجين والجامعة/الكليات وجهات التوظيف

البرنامج:

جودة وتميز العملية التعليمية

المشروع/المبادرة

تفعيل وإنشاء وحدات متابعة الخريجين بمؤسسات التوظيف داخل سوق العمل محليا وإقليميا ودوليا



النفقة التقديرية للمشروع : ٥٠٠٠٠

مصادر التمويل	الجهات المشرفة على التنفيذ	الجهات المسؤولة عن التنفيذ	مخاطر التنفيذ	مؤشرات التنفيذ	فترة التنفيذ		الأنشطة	المستهدف	الجامعة / الكليات
					من	إلى			
الجامعة	<ul style="list-style-type: none"> - وكيل الكلية لشئون التعليم والطلاب - وكيل الكلية لخدمة المجتمع وشئون البيئة - مدير وحدة الجودة 	<ul style="list-style-type: none"> - مكتب شئون الخريجين - وحدة الجودة - وحدة IT 	<ul style="list-style-type: none"> - صعوبة التحديث المستمر لقواعد البيانات 	<ul style="list-style-type: none"> - وجود هيكل معتمد ومعلن ومحدد المهام لمكتب شئون الخريجين - وجود رابطة للخريجين 	٢٠١٦	٢٠١٨	<ul style="list-style-type: none"> - انشاء قاعدة بيانات لخريجي البرامج المختلفة - عمل قاعدة بيانات لجهات التوظيف - فتح قنوات تواصل مع جهات التوظيف المختلفة - تفعيل رابطة الخريجين - نشر الإمكانات البشرية والمادية للبرامج المختلفة على موقع الجامعة بالشبكة العنكبوتية - تفعيل يوم الخريجين السنوى دوريا 	<ul style="list-style-type: none"> ١-٨-١ تفعيل مكتب متابعة الخريجين وربطه بمؤسسات التوظيف 	كلية العلوم



الغاية الثانية: الارتقاء بمنظومة الدراسات العليا وجودة وأخلاقيات البحث العلمي والابتكار.

الهدف:

تقديم برامج دراسات عليا متميزة ومتطورة تتفق واحتياجات خطط التنمية المستدامة للمجتمع

البرنامج:

جودة وتميز الدراسات العليا والبحوث

المشروع/المبادرة

تطوير برامج الدراسات العليا واستحداث برامج جديدة غير تقليدية.

الجامعة/الكليات	المستهدف	الأنشطة	فترة التنفيذ		مؤشرات التنفيذ	مخاطر التنفيذ	الجهات المسؤولة عن التنفيذ	الجهات المشرفة على التنفيذ	مصادر التمويل
			من	إلى					
كلية العلوم	١-١-٢ تحديث اللانحة الدراسية للدراسات العليا ٢-١-٢ تطوير برامج الدراسات العليا	- تشكيل لجنة من أعضاء هيئة التدريس ذوى الخبرة لفحص لانحة الدراسات العليا - عمل استبيانات للمستفيدين لمعرفة احتياجات سوق العمل - ادخال بعض المقررات الجديدة على تمهيدى الماجيستير والدكتوراة لتواكب متطلبات سوق العمل - تحديث دليل الدراسات العليا وتوزيعه على الطلاب - اعتماد اللانحة ونشرها على موقع الكلية - تنبى المعايير الأكاديمية المرجعية لمواصفات خريجي الدراسات العليا - تشكيل لجنة فى كل قسم من أعضاء هيئة التدريس ذوى الخبرة لعمل ARS للبرامج المختلفة	٢٠١٦	٢٠٢٢	- لانحة للدراسات العليا محدثة وموثقة ومعلنة - دليل دراسات عليا معتمد ومعلن - المراجعة الدورية لما تم توصيفه من البرامج والمقررات الدراسية مطبق به المعايير القياسية القومية - تقارير المراجعين	- ضعف التواصل مع المستفيدين	- منسقى الأقسام بوحدة الجودة - أعضاء هيئة التدريس - المقيمين الداخليين والخارجيين - وحدة IT - مسنول معيار الدراسات العليا - مسنول معيار خدمة المجتمع وتنمية البيئة - لجنة الإستبيانات	- العميد - وكيل الكلية لشئون الدراسات العليا والبحوث - مدير وحدة الجودة - وكيل الكلية لخدمة المجتمع وتنمية البيئة	الجامعة
							منسقى الأقسام بوحدة الجودة - أعضاء هيئة التدريس - المقيمين الداخليين والخارجيين - وحدة IT - مسنول معيار الدراسات العليا - مسنول معيار خدمة	- العميد - وكيل الكلية لشئون الدراسات العليا والبحوث - مدير وحدة الجودة - وكيل الكلية لخدمة المجتمع وتنمية البيئة	

	<p>٣-١-٢ استحداث برامج دراسات عليا طبقا لإحتياجات سوق العمل</p>	<p>- اعتماد المعايير التى تم اشتقاقها فى المجالس الحاكمة</p> <p>- عقد ورش عمل لأعضاء هيئة التدريس للتعريف بالمعايير الأكاديمية</p> <p>- توصيف مقررات وبرامج الدراسات العليا وتحكيمها داخليا وخارجيا</p> <p>- عمل ملفات لمقررات الدراسات العليا</p> <p>- تطوير المناهج للدراسات العليا بما يتلائم مع التطور العلمى</p> <p>- عمل دراسة لمعرفة احتياجات سوق العمل</p> <p>- عقد عدد من الندوات مع رجال الأعمال والمستفيدين لمعرفة احتياجات سوق العمل</p> <p>- عمل برامج تسويقية ودعاية للبرامج المتميزة للدراسات العليا ونشرها</p> <p>- اعلان سياسات القبول بالبرامج فى الكلية على الموقع الإلكتروني ودليل الدراسات العليا</p>	<p>- وجود برامج دراسات عليا محدثة طبقا لمتطلبات سوق العمل</p> <p>- اعلان سياسات القبول بالبرامج فى الكلية على الموقع الإلكتروني ودليل الدراسات العليا</p>	<p>المجتمع وتنمية البيئة</p> <p>- منسقى الأقسام بوحدة الجودة</p> <p>- أعضاء هيئة التدريس - المقيمين الداخليين والخارجيين</p> <p>- وحدة IT</p> <p>- مسئول معيار الدراسات العليا</p> <p>- مسئول معيار خدمة المجتمع وتنمية البيئة</p> <p>- لجنة الإستبيانات</p>	<p>- العميد</p> <p>- وكيل الكلية لشئون الدراسات العليا والبحوث</p> <p>- مدير وحدة الجودة</p> <p>- وكيل الكلية لخدمة المجتمع وتنمية البيئة</p>	
--	---	--	---	--	---	--



الهدف:

تحديث مستمر لاستراتيجيات التعلم وأساليب التدريب و التقييم لمواكبة التطور العلمي.

البرنامج:

جودة وتميز الدراسات العليا والبحوث

النفقة التقديرية للمشروع : ٢٠٠٠٠٠

مصادر التمويل	الجهات المشرفة على التنفيذ	الجهات المسؤولة عن التنفيذ	مخاطر التنفيذ	مؤشرات التنفيذ	فترة التنفيذ		الأنشطة	المستهدف	الجامعة/الكليات
					من	إلى			
الجامعة	- العميد - وكيل الكلية لشئون الدراسات العليا والبحوث - مدير وحدة الجودة	- منسقى الأقسام - وحدة التقويم - لجنة الإستبيانات - لجنة التقييم والمراجعة - مسئول معيار الدراسات العليا - لجنة المراجعة الداخلية والخارجية لمحوور الفاعلية التعليمية - لجنة الدراسات العليا والبحوث		- اعتماد لجان التقييم والمتابعة - تقارير معتمدة للجان المتابعة والتقييم - التحديث الدورى لأساليب التقويم - أساليب متنوعة للتقويم المستمر للفاعلية التعليمية - رضا طلاب الدراسات العليا عن برامج الدراسات العليا وتقييمها	٢٠١٦	٢٠١٨	- تشكيل لجان للمتابعة والتقييم (لجنة تقييم نتائج الإمتحانات - لجنة تقييم المناهج - لجنة المتابعة والتقييم) - وضع آلية لعمل لجان المتابعة - وضع نماذج التقييم والمتابعة - تشكيل لجنة من أعضاء هيئة التدريس تتبنى معايير وأساليب التقويم للفاعلية التعليمية - ورش عمل للتعريف بالمعايير - اعتماد ونشر المعايير - استبيانات لقياس رضا طلاب الدراسات العليا عن البرامج والمقررات - عمل ندوات للتعريف بأساليب التقويم لبرامج الدراسات العليا	١-٢ نظام داخلي متكامل قياس كفاءة العملية التعليمية ٢-٢ وضع معايير وأساليب متنوعة للتقويم المستمر للفاعلية التعليمية	كلية العلوم

				<p>- معايير اختيار أعضاء هيئة التدريس معتمدة ومعلنة ومفعلة</p>			<p>- وضع معايير اختيار أعضاء هيئة التدريس ونشرها</p> <p>- تحديد احتياجات الكلية لبعض التخصصات المتميزة</p> <p>- انشاء بنك أسئلة لمرحلة الدراسات العليا</p> <p>- عمل تقارير دورية سنوية عن تقويم البرامج والمقررات</p>	<p>٣-٢-٢ قواعد اختيار أعضاء هيئة التدريس</p>	
--	--	--	--	--	--	--	---	--	--



الهدف:

مساهمة فعالة للبحث العلمي في تنفيذ الخطط البحثية علي المستوى القومي.

البرنامج:

جودة وتميز الدراسات العليا والبحوث

المشروع/المبادرة

خطط بحثية علي مستوى الجامعة والكليات تتفق مع الخطط البحثية القومية.

مصادر التمويل	الجهات المشرفة على التنفيذ	الجهات المسؤولة عن التنفيذ	مخاطر التنفيذ	مؤشرات التنفيذ	فترة التنفيذ		الأنشطة	المستهدف	الجامعة/الكليات
					من	إلى			
	- وكيل الكلية لشئون الدراسات العليا والبحوث - مدير وحدة الجودة	- الأقسام العلمية - أعضاء هيئة التدريس - مسئول معيار البحث العلمي - وحدة التدريب - لجنة الدراسات العليا والبحوث - وحدة الجودة	- التطورات المتلاحقة في المجتمع المحيط	- خطة بحثية محدثة ومعتمدة ومعلنة للكلية - توثيق واعتماد ارتباط الخطة البحثية للكلية بالخطة البحثية للجامعة - خطة بحثية لكل قسم	٢٠٢٠	٢٠١٦	- تحديد احتياجات المجتمع من البحوث التطبيقية - حصر التخصصات البحثية بالأقسام العلمية (٧ أقسام) وتحديث الخطة البحثية لكل قسم - عقد ورش عمل لكل قسم للتعريف بكيفية وضع الخطط البحثية بمشاركة المستفيدين - عمل خطة بحثية لكل قسم - عمل الخطة البحثية للكلية - متابعة تنفيذ الخطة البحثية - ارتباط الخطة البحثية للكلية بالخطة البحثية للجامعة	- خطة ١-٣-٢ بحثية للكلية تتفق مع خطة الجامعة	كلية العلوم
				- زيادة عدد أعضاء هيئة التدريس المشاركين في المؤتمرات العلمية			- زيادة وعى الباحثين بالتطورات البحثية العالمية لتحقيق رسالة الكلية	٢-٣-٢ رفع كفاءة العملية البحثية	

				<p>- زيادة عدد الأبحاث المنشورة محليا ودوليا</p>		<p>- زيادة عدد البعثات لأعضاء هيئة التدريس للجامعات المتميزة</p> <p>- تحفيز الباحثين على حضور المؤتمرات العلمية والإشتراك بها</p> <p>- الحصول على مشروعات بحثية ممولة من مؤسسات بحثية محلية ودولية</p> <p>قاعدة بيانات بالأبحاث المنشورة محليا ودوليا</p>		
--	--	--	--	--	--	---	--	--



الهدف:

توفير بيئة حاضنة وداعمة ومحفزة للبحث العلمي والابتكار.

البرنامج:

جودة وتميز الدراسات العليا والبحوث انشاء حاضنات علمية وتكنولوجية.

النفقة التقديرية للمشروع : ٥٠٠٠٠٠٠٠ تكلفة أجهزة معامل الأبحاث ويتم الرجوع إليها

المشروعات والمبادرات	المستهدف	الأنشطة	فترة التنفيذ		مؤشرات التنفيذ	مخاطر التنفيذ	الجهات المسؤولة عن التنفيذ	الجهات المشرفة على التنفيذ	مصادر التمويل
			من	إلى					
كلية العلوم	١-٤-٢ الإتفاقيات الدولية مع الجامعات الإقليمية والمحلية	- زيادة وتفعيل الإتفاقيات وبروتوكولات العمل المشتركة بين الكليات المناظرة المحلية والعالمية - حصر المدارس العلمية الموجودة داخل الكلية فى التخصصات المختلفة - توفير المعامل المجهزة بالإمكانات اللازمة لتحفيز أعضاء هيئة التدريس والهيئة المعاونة وطلاب البحث العلمى على البحث والإبتكار	٢٠١٦	٢٠٢٢	-	-	-	-	-
	٢-٤-٢ البعثات والمنح	- دراسة لتحديد الاحتياجات الفعلية لبعض التخصصات التي يمكن الاستفادة بها من البعثات والمنح العلمية . - حت المدارس المختلفة على التفاعل بالمجتمع المحيط - تحفيز طلاب البحث العلمى لعمل الأبحاث التطبيقية وتسويقها لحل مشكلات المجتمع المحيط - تفعيل السيمينارات بجدول دورية والإعلان عنها على موقع الكلية وداخل الأقسام	٢٠١٦	٢٠٢٢	-	-	-	-	-



الهدف:

رفع الطاقة الانتاجية البحثية بمستوى جودة ملائم وحفز البحث العلمى والنشر الدولى.

البرنامج:

جودة وتميز الدراسات العليا والبحث العلمى

المشروع/المبادرة

عمل صندوق لحساب دعم البحوث العلمية والنشر الدولى وحوافز للمتميزين.

النفقة التقديرية للمشروع : ١٠٠٠٠٠٠٠

مصادر التمويل	الجهات المشرفة على التنفيذ	الجهات المسؤولة عن التنفيذ	مخاطر التنفيذ	مؤشرات التنفيذ	فترة التنفيذ		الأنشطة	المستهدف	المشروعات والمبادرات
					من	إلى			
	<ul style="list-style-type: none"> - العميد - وكيل الكلية لشئون الدراسات العليا والبحوث 	<ul style="list-style-type: none"> - وكيل الكلية لخدمة المجتمع و شئون البيئة - أعضاء هيئة التدريس - الهيئة المعاونة - العلاقات العامة - منسق معيار البحث العلمي - منسق معيار أعضاء هيئة التدريس - لجنة الدراسات العليا - لجنة العلاقات الثقافية 	<ul style="list-style-type: none"> - قلة الميزانية المخصصة للإنفاق على الأبحاث العلمية 	<ul style="list-style-type: none"> - زيادة عدد الأبحاث المنشورة دولياً ومحلياً سنوياً - المؤتمر السنوى بالكلية - زيادة المشاركة في المؤتمرات العلمية محلياً ودولياً 	٢٠٢٢	٢٠١٦	<ul style="list-style-type: none"> - عقد بروتوكولات بحثية مشتركة بين الكلية والكليات المناظرة المحلية والدولية - حصر البحوث العلمية بالكلية - دعم المراكز البحثية بالكلية - تزويد المعامل البحثية بالأجهزة العلمية الحديثة - لدعم البحث العلمي - تحفيز الباحثين وصرف مكافآت للنشر في مجلات عالمية - عمل برامج تسويقية للأبحاث العلمية المتميزة - قياس رضا المستفيدين عن مستوى الأبحاث - حصر دورى للمؤتمرات 	١-٥-٢ تشجيع النشر والبحث العلمي	كلية العلوم
								٢-٥-٢ المشاركة في المؤتمرات	

							<p>العملية المحلية والدولية المشارك فيها أعضاء هيئة التدريس والهيئة المعاونة</p> <p>- عقد المؤتمر السنوي بالكلية</p> <p>- تشجيع أعضاء هيئة التدريس والهيئة المعاونة علي المشاركة في المؤتمرات العلمية محليا ودوليا</p>	<p>العملية الإقليمية والدولية</p>	
--	--	--	--	--	--	--	--	-----------------------------------	--



الهدف:

تفعيل لجان أخلاقيات البحث العلمي وحماية حقوق الملكية الفكرية بالجامعة وكلياتها.

البرنامج:

جودة وتميز الدراسات العليا والبحث العلمي

المشروع/المبادرة

تطبيق أخلاقيات البحث العلمي والملكية الفكرية علي مستوى الجامعة وكلياتها

الجامعة/الكلية	المستهدف	الأنشطة	فترة التنفيذ		مؤشرات التنفيذ	مخاطر التنفيذ	الجهات المسؤولة عن التنفيذ	الجهات المشرفة على التنفيذ	مصادر التمويل
			من	إلى					
كلية العلوم	٢-٦-١ تطبيقات أخلاقيات البحث العلمي والملكية الفكرية على مستوى الكلية وأقسامها	<ul style="list-style-type: none"> - تشكيل لجنة أخلاقيات البحث العلمي - تشكيل لجنة حماية الملكية الفكرية - عمل آلية لكل لجنة - عمل دليل لأخلاقيات البحث العلمي - عمل دليل للملكية الفكرية - عمل مطبوعات ومطويات للتعريف بأخلاقيات البحث العلمي والملكية الفكرية وتوزيعها ونشرها على الموقع الإلكتروني للكلية - عمل ندوات وورش عمل للتعريف بأخلاقيات البحث العلمي - قياس رضا أعضاء هيئة التدريس عن الممارسات الأخلاقية للبحث العلمي 	٢٠١٦	٢٠١٨	<ul style="list-style-type: none"> - تفعيل لجان أخلاقيات البحث العلمي وحماية الملكية الفكرية - دليل معتمد وموثق ومعلن لأخلاقيات البحث العلمي - دليل معتمد وموثق ومعلن للملكية الفكرية - مطويات وبنرات موزعة ومنشورة في جميع أقسام الكلية 	<ul style="list-style-type: none"> - منسقى اللجان - رؤساء الأقسام - أعضاء هيئة التدريس - مسنول معيار المصادقية والأخلاق - لجنة أخلاقيات البحث العلمي - لجنة حماية الملكية الفكرية 	<ul style="list-style-type: none"> - العميد - وكيل الكلية لشئون الدراسات العليا والبحوث - مدير وحدة الجودة 		



الهدف:

حفز برامج الشراكة الفعالة بين الجامعة والصناعة

البرنامج:

جودة وتميز الدراسات العليا والبحث العلمى

المشروع/المبادرة

بحوث تطبيقية مشتركة مرتبطة بالصناعة والتنمية المستدامة.

مصادر التمويل	الجهات المشرفة على التنفيذ	الجهات المسنولة عن التنفيذ	مخاطر التنفيذ	مؤشرات التنفيذ	فترة التنفيذ		الأنشطة	المستهدف	الجامعة/الكليات
					من	إلى			
	<ul style="list-style-type: none"> - وكيل الكلية لشئون الدراسات العليا والبحوث - وكيل الكلية لخدمة المجتمع وشئون البيئة 	<ul style="list-style-type: none"> - أعضاء هيئة التدريس - وحدة الجودة - لجنة الدراسات العليا والبحوث - لجنة الاستبيانات 	<ul style="list-style-type: none"> - ضعف استجابة الجهات المستفيدة 	<ul style="list-style-type: none"> - تقارير بالاحتياجات الفعلية من البحوث وزيادة عدد المشروعات البحثية بنسبة ٥٠% . - وجود أبحاث تطبيقية مشتركة بين الكلية والهيئات الصناعية 	٢٠١٦	٢٠٢٢	<ul style="list-style-type: none"> - دعوة المستفيدين والاطراف المجتمعية لمناقشة مشاكل المجتمع - عمل استبيانات لتحديد الاحتياجات الفعلية للمجتمع المحيط - تحديد أولويات المجتمع من البحوث - تشجيع المؤسسات الخدمية الحكومية والخاصة للاتفاق علي البحث العلمي . - عمل ندوات واجتماعات يدعي لها المستفيدين ومسئولي المؤسسات الانتاجية والخدمية - مشروعات تطبيقية مع معهد بحوث البترول وشركة انبي كإضافات للمنتجات البترولية - عمل مشروعات بحثية مشتركة مع شركات السيراميك والبورسلين (تكنولوجيا النانو في مجال البورسلين والسيراميك) - عمل مشروع بحثي لمكافحة الإفات والحشرات بالقرى بمحافظة القليوبية - عمل مشروع بحثي لإزالة بعض الملوثات العضوية والغير عضوية من عينات مياه باستخدام الكربون المنشط المحضر من المخلفات - عمل مشروع بحثي بين الكلية والهيئة القومية للرقابة والبحوث الدوائية (دلالات بيوكيميائية لتليف الخلايا الكبدية في فيرس الإلتهاب الكبدى الوبانى C المصاحب للإصابة بالبلهارسيا الكبدية - عمل مشروع بحثي لإنتاج الإيثانول الحيوى بالخمائر 	<ul style="list-style-type: none"> ١-٧-٢ تحديث أولويات البحث العلمي بالكلية بما يتناسب مع احتياجات المجتمع ٢-٧-٢ الاتفاقيات مع القطاعات الانتاجية والخدمية 	كلية العلوم

				<p>- اعتماد خطة التسويق</p> <p>- ارتفاع معدل التسويق بنسبة ١٠%</p>		<p>- عمل مشروع بحثي لمعالجة مياه الصرف وتوليد الكهرباء باستخدام خلايا الوقود الميكروبية</p> <p>- تقديم الاستشارات الفنية والمهنية للمؤسسات الاستثمارية</p> <p>- تشكيل لجان لتسويق الابحاث العلمية</p> <p>- وضع خطة للتسويق</p> <p>- متابعة تنفيذ الخطة</p>	<p>٢-٧-٣- برامج لتسويق الأبحاث العلمية</p>	
--	--	--	--	--	--	--	--	--



الهدف:

تعظيم الاستفادة وتطوير الموارد المادية المتاحة للبحث العلمي بالكليات

البرنامج:

جودة وتميز الدراسات العليا والبحث العلمي

المشروع/المبادرة

إنشاء شبكة معلوماتية عن المعامل والأجهزة العلمية بالكليات وربطها بوحدة المعامل والأجهزة العلمية بالجامعة

مصادر التمويل	الجهات المشرفة على التنفيذ	الجهات المسؤولة عن التنفيذ	مخاطر التنفيذ	مؤشرات التنفيذ	فترة التنفيذ		الأنشطة	المستهدف	الجامعة/الكليات
					من	إلى			
	<ul style="list-style-type: none"> - العميد - وكيل الكلية لشئون التعليم والطلاب - وكيل الكلية لشئون الدراسات العليا والبحوث 	<ul style="list-style-type: none"> - رؤساء الأقسام - المشتريات - وحدة ورش الجامعة - وحدة IT - وحدة الجودة 	<ul style="list-style-type: none"> - قلة الصيانة الدورية للأجهزة 	<ul style="list-style-type: none"> - تحسين وتطوير المعامل الطلابية والبحثية - وجود قاعدة بيانات بالأجهزة العلمية الموجودة 	٢٠٢٢	٢٠١٦	<ul style="list-style-type: none"> - حصر الأجهزة العلمية الموجودة بمعامل الكلية ونشرها على الموقع الإلكتروني للكلية - عمل قاعدة بيانات بالأجهزة العلمية التي تعمل بكفاءة عالية والتي تحتاج إلى اصلاح وصيانة - تدعيم المعامل بوسائل التعليم التفاعلية اللازمة - تزويد معامل قسم الكيمياء بالأجهزة والتجارب المعملية المطلوبة لتحقيق متطلبات التعلم المستهدفة - تزويد معامل قسم الفيزياء بالأجهزة والتجارب المعملية المطلوبة لتحقيق متطلبات التعلم المستهدفة - تزويد معامل قسم الرياضيات بالأجهزة والتجارب المعملية المطلوبة لتحقيق متطلبات التعلم المستهدفة - تزويد معامل قسم النبات بالأجهزة والتجارب المعملية المطلوبة لتحقيق متطلبات التعلم المستهدفة - تزويد معامل قسم علم الحيوان بالأجهزة والتجارب المعملية المطلوبة لتحقيق متطلبات التعلم المستهدفة - عمل قاعدة بيانات للمعامل والأجهزة يتم تحديثها سنويا 	١-٨-٢ قاعدة بيانات بالمعامل والأجهزة العلمية بالكلية	كلية العلوم

				<p>- وجود ١٦٠ جهاز من أجهزة الحاسب بالكلية متصل بشبكة المعلومات بالجامعة</p>		<p>- عمل مواقع الكترونية للربط بين الأقسام العلمية والمعامل المركزية بالكلية والكليات الخري بالجامعة والإعلان عنها - قياس رضا المستفيدين</p>	<p>٢-٨-٢ إنشاء شبكة اتصال بين القسم العلمية والمعامل المركزية بالكلية والكليات الأخرى</p>	
--	--	--	--	--	--	--	---	--



الهدف:

دعم وتطوير إصدار المجلات العلمية للجامعة وكلياتها ورقيا والكترونيا

البرنامج:

جودة وتميز الدراسات العليا والبحث العلمي

المشروع/المبادرة

العمل على إصدار مجلات علمية محكمة دوليا ورقيا والكترونيا



النفقة التقديرية للمشروع : ٢٠٠٠٠٠

مصادر التمويل	الجهات المشرفة على التنفيذ	الجهات المسؤولة عن التنفيذ	مخاطر التنفيذ	مؤشرات التنفيذ	فترة التنفيذ		الأنشطة	المستهدف	الجامعة / الكليات
					من	إلى			
	<ul style="list-style-type: none"> - العميد - وكيل الكلية لشئون الدراسات العليا والبحوث - رئيس تحرير المجلة 	<ul style="list-style-type: none"> - أعضاء هيئة التدريس - أعضاء المجلة العلمية - وحدة الجودة - وحدة IT - لجنة الدراسات العليا 		<ul style="list-style-type: none"> - وجود مجلة علمية لكلية العلوم - نشر جميع الأبحاث العلمية الموجودة في المؤتمر السنوي الأول للكلية في المجلة العلمية 	٢٠١٦	٢٠١٨	<ul style="list-style-type: none"> - تفعيل المجلة العلمية لكلية العلوم - عمل اتصال ومشاركة مع المجالات العلمية المحلية والدولية - عمل موقع الكتروني للمجلة - اعتبار الأبحاث العلمية المنشورة في المؤتمر هي نواة المجلة - نشر أبحاث المجلة على شبكة المعلومات العالمية - الإستعانة بعدد من المحكمين الدوليين في المجلة - إعفاء الأساتذة من نفقات نشر أبحاثهم العلمية بمجلة الكلية - تخفيض نفقات نشر الأبحاث العلمية لمعاوني أعضاء هيئة التدريس 	١-٩-٢ اصدار مجلة علمية محكمه محليا و دوليا	كلية العلوم



الغاية الثالثة : كسب ثقة المجتمع

الهدف:

تحقيق التكامل والمشاركة بين الجامعة والمجتمع للمساهمة فى التنمية .

البرنامج:

التكامل بين الجامعة والمجتمع والصناعة

المشروع/المبادرة

التوسيع فى الشركات والاتفاقيات المجتمعية والتمثيل بالمجالس واللجان المختلفة

مصادر التمويل	الجهات المشرفة على التنفيذ	الجهات المسؤولة عن التنفيذ	مخاطر التنفيذ	مؤشرات التنفيذ	فترة التنفيذ		الأنشطة	المستهدف	الجامعة/الكليات
					من	إلى			
	- وكيل الكلية لشئون خدمة المجتمع وتنمية البيئة - مدير وحدة الجودة	- أعضاء هيئة التدريس - لجنة الإستبيانات - مسنول معيار المشاركة المجتمعية - وحدة الجودة	- صعوبة مشاركة المؤسسات الإنتاجية والمصانع والهيئات	- وجود خطة لتنمية البيئة وخدمة المجتمع - توسيع مجالات مشاركة الكلية فى الخدمات المجتمعية - زيادة برتوكولات التعاون مع المؤسسات الإنتاجية - مشاركة رجال الأعمال فى المجالس الحاكمة	٢٠٢٢	٢٠١٦	- عمل استبيانات وتحليلها لدراسة الإحتياجات الخدمية للبيئة المحيطة - اعداد خطة للأنشطة الخدمية التى تقدمها الكلية ونشرها على موقع الكلية واعلانها - عمل دليل بالأنشطة والخدمات التى تقدمها وحدة خدمة المجتمع وتنمية البيئة - عقد برتوكولات تعاون مع المؤسسات الإنتاجية - مشاركة بعض رجال الأعمال فى مجلس الكلية ومجلس إدارة الجودة	١-١-٣ الشراكات والاتفاقيات المجتمعية والتمثيل بالمجالس واللجان المختلفة بالجامعة وكلياتها	كلية العلوم
							دعوة المستفيدين فى بعض اللجان بالكلية - دعوة المستفيدين لحضور مؤتمرات وندوات الكلية	٢-١-٣ مشاركة رجال الأعمال فى المجالس الحاكمة واللجان بالكلية	



الهدف:

توظيف التعليم والبحوث العلمية ونقل التكنولوجيا في خدمة المجتمع والبيئة المحيطة والصناعة والتنمية.

البرنامج:

التكامل بين الجامعة والمجتمع والصناعة

المشروع/المبادرة

تحفيز مشاركة المجتمع في العملية التعليمية والبحثية لخدمة الصناعة

النفقة التقديرية للمشروع : ٤٠٠٠٠

مصادر التمويل	الجهات المشرفة على التنفيذ	الجهات المسنولة عن التنفيذ	مخاطر التنفيذ	مؤشرات التنفيذ	فترة التنفيذ		الأنشطة	المستهدف	الجامعة/الكليات
					من	إلى			
	<ul style="list-style-type: none"> - العميد - وكيل الكلية لشئون التعليم والطلاب - وكيل الكلية لخدمة المجتمع وتنمية البيئة - وكيل الكلية للدراسات العليا والبحوث 	<ul style="list-style-type: none"> - وحدة الجودة - أعضاء هيئة التدريس - لجنة الاستبيانات - لجنة مراجعة البرامج والمقررات 	<ul style="list-style-type: none"> - ضعف المشاركة من المجتمع الصناعي 	<ul style="list-style-type: none"> - خطة لخدمة المجتمع وتنمية البيئة معتمدة وموثقة ومعلنة - زيادة المشروعات والأبحاث التطبيقية لعلاج مشكلات الصناعة - رضا الأطراف المستفيدة عن ما تقدمه الكلية من خدمات - استحداث برامج جديدة لتواكب احتياجات المجتمع الصناعي المحيط 	٢٠٢٢	٢٠١٦	<ul style="list-style-type: none"> - وضع دراسة لتحديد احتياجات سوق العمل - وضع خطة لتنمية البيئة وخدمة المجتمع - استبيان للأطراف المستفيدة حول ما تقدمه الكلية من خدمات - حذف أو اضافة بعض المقررات بما يناسب مع سوق العمل 	٣-١-٢ تحفيز مشاركة المجتمع في العملية التعليمية والبحثية لخدمة الصناعة	كلية العلوم



الهدف:

تطوير خطط وبرامج خدمة المجتمع لتحقيق رضا الأطراف المستفيدة

البرنامج:

التكامل بين الجامعة والمجتمع والصناعة

المشروع/المبادرة

التوعية بأنشطة وبرامج وخطط الجامعة لخدمة المجتمع

النفقة التقديرية للمشروع : ١٠٠٠٠٠

مصادر التمويل	الجهات المشرفة على التنفيذ	الجهات المسؤولة عن التنفيذ	مخاطر التنفيذ	مؤشرات التنفيذ	فترة التنفيذ		الأنشطة	المستهدف	الجامعة/الكليات
					من	إلى			
	<ul style="list-style-type: none"> - وكيل الكلية لشئون خدمة المجتمع وتنمية البيئة - المدير التنفيذي لوحدة الجودة 	<ul style="list-style-type: none"> - وحدة التدريب - وحدة IT - منسق معيار خدمة المجتمع - وحدة الجودة 		<ul style="list-style-type: none"> - وجود خطة للتوعية بالبرامج الخدمية للكلية معتمدة ومعلنة - طباعة مطويات تثقيفية للتوعية يتم توزيعها على أعضاء هيئة التدريس والطلاب والأطراف المجتمعية - زيادة المشاركة في الندوات من قبل أعضاء هيئة التدريس والطلاب والأطراف المستفيدة - معالجة بعض المشكلات البيئية بالمناطق المحيطة 	٢٠١٦	٢٠٢٢	<ul style="list-style-type: none"> - وضع خطة للتوعية بالبرامج الخدمية للكلية - عمل قوافل علمية لبعض المناطق المحيطة لمعالجة بعض المشكلات البيئية - مشاركة الكلية في الأسبوع الإقليمي للجامعة بصفة دورية - نشر برامج تسويقية بالأنشطة الخدمية التي تقدمها الكلية - مخاطبة الجهات المستفيدة بالخدمات التي تقدمها الوحدات ذات الطابع الخاص وعلانها على موقع الكلية - عمل عدد (١٠) ندوات للتوعية بأنشطة المجتمع للطلاب وأعضاء هيئة التدريس والأطراف المجتمعية 	٣-١-٣ التوعية بأنشطة وبرامج وخطط الجامعة لخدمة المجتمع.	كلية العلوم



الغاية الرابعة : ضمان جودة الأداء المؤسسي والتطوير المستمر والتنمية المستدامة للموارد البشرية.

الهدف:

حوكمة وجودة أداء المستشفيات الجامعية.

البرنامج:

التكامل بين الجامعة والمجتمع والصناعة

المشروع/المبادرة

- تطوير الخدمة الطبية وفق متطلبات معايير الجودة بالمستشفيات الجامعة والتأهيل للإعتماد.



الهدف:

حوكمة الأداء المؤسسى

البرنامج:

بناء وتنمية الكوادر البشرية.

المشروع/المبادرة

- معايير إختيار القيادات وقياس الأداء للكوادر البشرية.

النفقة التقديرية للمشروع : ١٠٠٠٠٠

مصادر التمويل	الجهات المشرفة على التنفيذ	الجهات المسنولة عن التنفيذ	مخاطر التنفيذ	مؤشرات التنفيذ	فترة التنفيذ		الأنشطة	المستهدف	الجامعة/ الكليات
					من	إلى			
	- العميد - المدير التنفيذي لوحة الجودة	- رؤساء الأقسام - لجان تلقي الشكاوى - لجنة الاستبيانات - مدير الكلية		- آلية لإختيار القيادات الأكاديمية والإدارية معتمدة ومعلنة	٢٠١٦	٢٠١٨	- تشكيل لجنة لوضع معايير اختيار القيادات الأكاديمية والإدارية - وضع آلية لإختيار القيادات الأكاديمية والإدارية	- ١-٤ معايير اختيار القيادات وقياس الأداء للكوادر البشرية	كلية العلوم
			- وجود آلية للمسائلة والمحاسبة معتمدة ومعلنة - وجود آلية للمتابعة معتمدة وموثقة - وجود تقارير سنوية للعاملين بالكلية - تعدد وسائل تلقي الشكاوى عبر E.mail وصناديق الشكاوى			- وضع آلية معتمدة لآلية المسائلة والمحاسبة لأعضاء هيئة التدريس والعاملين - وضع آلية للمتابعة بناء على الإجراءات التصحيحية لنظم المسائلة والمحاسبة - عمل تقارير دورية لمستوى أداء العاملين بالكلية - وضع آلية لتلقي الشكاوى من أعضاء هيئة التدريس	- ٢-١-٤ نظم شفافة للمسائلة والمحاسبة وآليات فعالة للمتابعة		

				<p>- ارتفاع الرضا الوظيفي للعاملين وأعضاء هيئة التدريس</p>			<p>والعاملين</p> <p>- عمل استبيانات لقياس الرضا الوظيفي للعاملين بالكلية</p> <p>- وضع آلية لنظام تلقي الشكاوى من العاملين وأعضاء هيئة التدريس</p> <p>- عمل لقاءات دورية مع العاملين بالكلية</p>	<p>٤-١-٣ مشروع قياس الرضا الوظيفي</p>	
--	--	--	--	--	--	--	---	---	--



الهدف:

تنمية مستدامة لمهارات وقدرات الموارد البشرية.

البرنامج:

بناء وتنمية الكوادر البشرية.

المشروع/المبادرة

برامج تدريبية لتنمية قدرات الموارد البشرية وآليات لقياس أثر ومردود التدريب



النفقة التقديرية للمشروع : ٢٠٠٠٠٠

مصادر التمويل	الجهات المشرفة على التنفيذ	الجهات المسؤولة عن التنفيذ	مخاطر التنفيذ	مؤشرات التنفيذ	فترة التنفيذ		الأنشطة	المستهدف	الجامعة والكليات
					من	إلى			
	- وكيل الكلية لشئون خدمة المجتمع وتنمية البيئة	- وحدة التدريب - لجنة الإستبيانات - رؤساء الأقسام - المدير التنفيذي لوحدة الجودة		- زيادة ملحوظة في عدد المشتركين في الدورات التأهيلية لأعداد الكوادر البشرية - زيادة الكوادر البشرية المؤهلة	٢٠٢٢	٢٠١٦	- عمل استبيانات دورية لقياس الإحتياجات التدريبية الفعلية لأعضاء هيئة التدريس والإداريين والطلاب - عمل خطة تدريبية للفئات المستهدفة - قياس رضا الفئات عن تلك الدورات وعمل اجراءات تصحيحية لتدارك السلبيات	٤-٢-١ برامج تدريبية لتنمية قدرات الموارد البشرية وآليات لقياس أثر مردود التدريب	كلية العلوم



الهدف:

دعم ادارات الجودة والتطوير والمتابعة لاعتماد الجامعة ومؤسساتها وبرامجها التعليمية..

البرنامج:

بناء وتنمية الكوادر البشرية.

المشروع/المبادرة

- تأهيل الجامعة / الكليات / البرامج / المعامل للحصول علي الإعتماد

النفقة التقديرية للمشروع : ٥٠٠٠٠٠

مصادر التمويل	الجهات المشرفة على التنفيذ	الجهات المسنولة عن التنفيذ	مخاطر التنفيذ	مؤشرات التنفيذ	فترة التنفيذ		الأنشطة	المستهدف	الجامعة / الكليات
					من	إلى			
	<ul style="list-style-type: none"> - العميد - وكيل الكلية لشئون التعليم والطلاب. - وكيل الكلية للدراسات العليا. - وكيل الكلية لخدمة المجتمع وشئون البيئة. 	<ul style="list-style-type: none"> - رؤساء الأقسام. - أعضاء هيئة التدريس. - المدير التنفيذي لوحدة الجودة. - مدير إدارة الكلية. - وحدة المشتريات. - لجنة الاستبيانات. 	<ul style="list-style-type: none"> - ضعف وتأخر التمويل. 	<ul style="list-style-type: none"> - عمل تقارير مراجعة دورية عن المقررات والبرامج. - تحقيق NORMS للمعامل الطلابية ومساحتها بالنسبة لاعداد الطلاب. - مراعاة المعايير القياسية للمعامل. 			<ul style="list-style-type: none"> - استحداث طرق تعليمية جديدة. - عمل استبيانات دورية للطلاب وذلك لقياس الرضا الطلابي عن المقررات. - توصيف البرامج والمقررات. - تجهيز المعامل الطلابية بأحدث الأجهزة العلمية وذلك لرفع كفاءة العملية التعليمية. - تجهيز المعامل البحثية بأحدث الأجهزة العلمية وذلك لتطوير منظومة البحث العلمي بالكلية 	١-٤-٣ تطوير البرامج / المعامل للحصول على الاعتماد	كلية العلوم



الهدف:

الإصلاح الهيكلي والإداري

البرنامج:

بناء وتنمية الكوادر البشرية.

المشروع/المبادرة

تطوير الهياكل التنظيمية والادارية لتواكب المتغيرات الحديثة

النفقة التقديرية للمشروع : ٨٥٠٠٠٠

مصادر التمويل	الجهات المشرفة على التنفيذ	الجهات المسؤولة عن التنفيذ	مخاطر التنفيذ	مؤشرات التنفيذ	فترة التنفيذ		الأنشطة	المستهدف	الجامعة/الكليات
					من	إلى			
	<ul style="list-style-type: none"> - العميد - وكيل الكلية لشئون التعليم والطلاب. - وكيل الكلية للدراسات العليا . - وكيل الكلية لخدمة المجتمع وشئون البيئة. 	<ul style="list-style-type: none"> - المدير التنفيذي لوحدة الجودة. - مدير إدارة الكلية. 	<ul style="list-style-type: none"> - عدم وجود أماكن للوحدات المستحدثة. - ضعف الموارد المالية للاتفاق على تلك الوحدات. 	<ul style="list-style-type: none"> - زيادة الرضا الوظيفي. - زيادة الكوادر البشرية المؤهلة. - تحديد مهام كل وحدة ورسالتها ورويتها . - هيكل تنظيمي معتمد ومعلن وموثق . 	٢٠١٦	٢٠١٨	<ul style="list-style-type: none"> - عمل هيكل تنظيمي للكلية محدد للمسئوليات والمهام - عمل هيكل تنظيمية للوحدات الموجودة بالكلية - عمل رؤية ورسالة لكل وحدة وتحديد الأهداف والمهام - استحداث بعض الوحدات الادارية بالهيكل التنظيمي للكلية. 	٤-٤-١ تطوير الهياكل التنظيمية والادارية	كلية العلوم



الغاية الخامسة : تنمية الموارد المالية

الهدف:

تدعيم وتنويع مصادر وتمويل البحوث البينية والتطبيقية وتسويقها

البرنامج:

الإدارة الرشيدة للموارد

المشروع/المبادرة

إنشاء شبكة معلوماتية عن المعامل والأجهزة العلمية بالكليات وربطها بوحدة المعامل والأجهزة العلمية بالجامعة.

مصادر التمويل	الجهات المشرفة على التنفيذ	الجهات المسؤولة عن التنفيذ	مخاطر التنفيذ	مؤشرات التنفيذ	فترة التنفيذ		الأنشطة	المستهدف	الجامعة/الكليات
					إلى	من			
	<ul style="list-style-type: none"> - وكيل الكلية لشئون خدمة المجتمع. - مدير إدارة الكلية. 	<ul style="list-style-type: none"> - رؤساء الأقسام. - وحدة ورش الجامعة. - لجنة الاستبيانات. - وحدة IT. - المشتريات. 	<ul style="list-style-type: none"> - ضعف التمويل. - قلة الدقة في التحديث الدوري لقاعدة بيانات الاجهزة العلمية. 	<ul style="list-style-type: none"> - قاعدة بيانات بالاجهزة العلمية بالاقسام. - زيادة الدخل المالي للوحدة من الخدمات الداخلية والخارجية. - نقص عدد الاجهزة المعطلة. 	٢٠٢٠	٢٠١٦	<ul style="list-style-type: none"> - انشاء شبكة معلوماتية - عمل دورات تدريبية للعاملين بالشبكة. - حصر الاجهزة العلمية بمعامل الكلية - تفعيل وحدة صيانة الاجهزة (ورش الجامعة) وامدادها باجهزة للكشف عن الاعطال - تحفيز العاملين بها الاتقان في العمل والاستمرارية في صيانة الاجهزة داخل الكلية. - عمل دورات تدريبية متخصصة لرفع كفاءة العاملين - تحديد الاجهزة العلمية المحتاجة الى صيانة. - خطة عمل للوحدة داخل وخارج الكلية. - عمل برامج تسويقية لاعمال الوحدة. - عمل استبيانات لقياس رضا المستفيدين. 	١-١-٥- انشاء شبكة معلوماتية عن المعامل والاجهزة العلمية بالكلية وربطها بوحدة المعامل والاجهزة العلمية بالجامعة	كلية العلوم



الهدف:

الاستخدام الامثل للموارد المالية بما يحقق رسالة وأهداف الجامعة وكلياتها

البرنامج:

الإدارة الرشيدة للموارد

المشروع/المبادرة

- تقارير مالية ورقابة دورية تحقق المساءلة والشفافية.



النفقة التقديرية للمشروع : ٢٠٠٠٠٠٠

مصادر التمويل	الجهات المشرفة على التنفيذ	الجهات المسنولة عن التنفيذ	مخاطر التنفيذ	مؤشرات التنفيذ	فترة التنفيذ		الأنشطة	المستهدف	الجامعة/الكليات
					من	إلى			
كلية العلوم	- مجلس الكلية - عميد الكلية	- مدير ادارة الكلية - الأقسام الإدارية بالكلية - الأقسام الأكاديمية بالكلية	ضعف الخبرة وقلة الموارد	- الموازنة العامة للكلية - الحساب الختامي	٢٠١٦	٢٠١٧	- لائحة تنفيذية مالية للأنشطة الطلابية - والأنشطة المجتمعية- والأنشطة العلمية- والخطة التدريسية لأعضاء هيئة التدريس والهيئة المعاونة والخطة التدريسية للعاملين- وتطوير المعامل الطلابية والبحثية	- ١-٢-٥ تقارير مالية ورقابية دورية تحقق المساءلة والشفافية.	كلية العلوم



الهدف:

تشجيع الجهود الذاتية لدعم وتطوير العملية التعليمية والبحثية والخدمية

البرنامج:

الإدارة الرشيدة للموارد

المشروع/المبادرة

- إستحداث وتنوع وإستدامة مصادر التمويل الذاتي.
- نشر ثقافة التمويل الذاتي للعملية التعليمية والبحثية والخدمية.

مصادر التمويل	الجهات المشرفة على التنفيذ	الجهات المسنولة عن التنفيذ	مخاطر التنفيذ	مؤشرات التنفيذ	فترة التنفيذ		الأنشطة	المستهدف	الجامعة/الكليات
					من	إلى			
	<ul style="list-style-type: none"> - العميد - وكيل الكلية لشئون خدمة المجتمع وتنمية البيئة 	<ul style="list-style-type: none"> - المسنولون عن الوحدات ذات الطابع الخاص - وحدة الجودة - وحدة التدريب - وحدة IT - مدير ادارة الكلية 	<ul style="list-style-type: none"> - ضعف مشاركة أعضاء هيئة التدريس في الخدمات - قلة الحضور في الندوات وورش العمل 	<ul style="list-style-type: none"> - وجود خطة لتنمية الموارد الذاتية - زيادة الموارد المالية للكلية ورفع كفاءة استخدامها - وجود كوادر مؤهلة للعمل بالوحدات ذات الطابع الخاص 	٢٠	٢٠	<ul style="list-style-type: none"> - عمل دراسة لزيادة وتنمية الموارد الذاتية للكلية - تطوير خطة تنمية الموارد الذاتية - عمل الية لمتابعة تنفيذ الخطة وتطويرها - تفعيل الوحدات ذات الطابع الخاص - عمل برامج لتسويق الخدمات التي تقدمها الوحدات - عمل دورات تدريبية وندوات وورش عمل لأعضاء هيئة التدريس والهيئة المعاونة والطلاب للمشاركة في أعمال الوحدات ذات الطابع الخاص 	<ul style="list-style-type: none"> - ١-٣-٥ - إستحداث وتنوع وإستدامة مصادر التمويل الذاتي. 	كلية العلوم

مصادر التمويل	الجهات المشرفة على التنفيذ	الجهات المسنولة عن التنفيذ	مخاطر التنفيذ	مؤشرات التنفيذ	فترة التنفيذ		الأنشطة	المستهدف	الجامعة/الكلية
					من	إلى			
	-	-	-	- استحداث برامج غير تقليدية مثل برنامج البيوتكنولوجيا، الكيمياء الإشعاعية، الكيمياء التطبيقية، جيولوجيا بترول	٢٠٢٠	٢٠١٦	- استحداث برامج غير تقليدية برنامج البيوتكنولوجي- برنامج الكيمياء الإشعاعية والكيمياء التطبيقية اعتماد وتوثيق البرامج الجديدة عمل برامج تسويقية للتعريف بالبرامج المستحدثة عقد برتوكولات تعاون واجراء أبحاث مشتركة مع الكليات المناظرة والجهات المستفيدة الحصول على عدد أكبر من المشاريع البحثية من جهات داخلية وخارجية عمل برامج تسويقية للتعريف ببرامج الكلية لخدمة المجتمع وتنمية البيئة المحيطة تحفيز أعضاء هيئة التدريس والهيئة المعاونة على اجراء الأبحاث التطبيقية التي تخدم المجتمع والبيئة المحيطة اجتماعات ولقاءات مع أصحاب الأعمال والشركات لتحفيزهم على المشاركة في الإنفاق على البحث العلمي وعرض مقترحاتهم والأخذ بها	- ٢-٣-٥ نشر ثقافة التمويل الذاتي للعملية التعليمية والبحثية والخدمية	كلية العلوم
				- زيادة عدد المشروعات - زيادة عدد بروتوكولات التعاون					



الغاية السادسة: زيادة القدرة الاستيعابية للجامعة

الهدف:

إنشاء جامعة أهلية كفرع لجامعة بنها بالعبور

البرنامج:

زيادة فرص الإتاحة بالجامعة وكلياتها

المشروع/المبادرة

- إنشاء كليات تطبيقية وكليات غير تقليدية.



٢٠٠٠٠٠٠٠٠٠٠٠

النفقة التقديرية للمشروع :

مصادر التمويل	الجهات المشرفة على التنفيذ	الجهات المسنولة عن التنفيذ	مخاطر التنفيذ	مؤشرات التنفيذ	فترة التنفيذ		الأنشطة	المستهدف	الجامعة/الكليات
					إلى	من			
بنك الإستثمار	الجامعة	الإدارة الهندسية للجامعة	التأخير فى التمويل	البدء فى انشاء البنية التحتية للكلية	٢٠٢٢	٢٠١٦	انشاء مبنى جديد لكلية العلوم	١-١-٦ انشاء مبنى جديد	كلية العلوم



الهدف:

إنشاء برامج أكاديمية تقنية تطبيقية وغير تقليدية متميزة وتتوافق واحتياجات سوق العمل
بفرع جامعة بنها بالعبور

البرنامج:

زيادة فرص الإتاحة بالجامعة وكلياتها

المشروع/المبادرة

- إنشاء برامج تعليمية وبرامج أكاديمية تطبيقية غير تقليدية.

مصادر التمويل	الجهات المشرفة على التنفيذ	الجهات المسئولة عن التنفيذ	مخاطر التنفيذ	مؤشرات التنفيذ	فترة التنفيذ		الأنشطة	المستهدف	الجامعة / الكليات
					من	إلى			
	كلية العلوم	الإدارة الهندسية للجامعة	- الفترة الزمنية والتمويل	- انشاء مبنى جديد للبرامج المستحدثة - معامل وقاعات محاضرات مجهزة بأحدث الأجهزة التعليمية - سد العجز في أعضاء هيئة التدريس في التخصصات النادرة	٢٠٢٢	٢٠١٦	- اضافة برامج تعليمية متميزة - انشاء معامل افتراضية - قاعات محاضرات مجهزة بأحدث الأجهزة التعليمية - عمل دراسة لتحديد احتياجات الكلية من أعضاء هيئة التدريس في بعض التخصصات النادرة	١-٢-٦ إنشاء برامج تعليمية وبرامج أكاديمية تطبيقية غير تقليدية.	كلية العلوم



الهدف:

استكمال وتحسين المنشآت القائمة والبنية التحتية وموارد التعلم بما يتناسب والقياسات المرجعية

البرنامج:

زيادة فرص الإتاحة بالجامعة وكلياتها

المشروع/المبادرة

- بنية بحثية وموارد للتعلم مناسبة لأعداد الطلاب

مصادر التمويل	الجهات المشرفة على التنفيذ	الجهات المسؤولة عن التنفيذ	مخاطر التنفيذ	مؤشرات التنفيذ	فترة التنفيذ		الأنشطة	المستهدف	الجامعات/الكليات
					إلى	من			
	<ul style="list-style-type: none"> - عميد الكلية - وكيل الكلية لشئون الطلاب والتعليم - وكيل الكلية للدراسات العليا والبحوث - المدير التنفيذي لوحدة الجودة 	<ul style="list-style-type: none"> - رؤساء الأقسام - المشتريات 	<ul style="list-style-type: none"> - ضعف التمويل 	<ul style="list-style-type: none"> - وجود معامل طلابية وبحثية مجهزة 	٢٠٢٢	٢٠١٦	<ul style="list-style-type: none"> - تجديد واحلال المعامل البحثية - تزويد المعامل البحثية بالأجهزة اللازمة - تجديد واحلال معامل الطلاب (معمل قسم النبات - معمل قسم علم الحيوان) - تزويد المعامل الطلابية بالأقسام بالأجهزة والتجارب العملية لتحقيق متطلبات التعليم المستهدفة 	<ul style="list-style-type: none"> ١-٣-٦ بنية بحثية وموارد للتعلم مناسبة لأعداد الطلاب 	كلية العلوم
				<ul style="list-style-type: none"> - وجود خطة صيانة معتمدة ومعلنة - فنيين وعمال مؤهلين ومدربين للعمل بوحدة الصيانة 			<ul style="list-style-type: none"> - وضع خطة لصيانة البنية التحتية للمعامل بالكلية - وجود مقر لوحدة التدريب والصيانة بالكلية - تأهيل وتدريب الفنيين والعمال بوحدة الصيانة 	<ul style="list-style-type: none"> ٢-٣-٦ تطوير وصيانة المنشآت التعليمية ومنظومة الامن والسلامة. 	

الهدف:

تحسين نظم الاتصالات والمعلومات فى مجال إدارة التعليم وعمليات التعليم والتعلم والبحث العلمى

البرنامج:

زيادة فرص الإتاحة بالجامعة وكلياتها

المشروع/المبادرة

- تحديث البنية التحتية لتقنية المعلومات والإستمرار فى تحديثها وتلبياتها للمتغيرات الحديثة
- نظم لتفعيل وتطوير البوابة الإلكترونية و نظم المعلومات الإدارية والمكتبة الرقمية وميكنة المكتبات والمستودع الرقمية والتعليم الإلكتروني
- إنشاء برامج أكاديمية إفتراضية

مصادر التمويل	الجهات المشرفة على التنفيذ	الجهات المسؤولة عن التنفيذ	مخاطر التنفيذ	مؤشرات التنفيذ	فترة التنفيذ		الأنشطة	المستهدف	الجامعة/الكليات
					إلى	من			
	<ul style="list-style-type: none"> - عميد الكلية - وكيل الكلية للدراسات العليا والبحوث - مدير وحدة الجودة 	<ul style="list-style-type: none"> - رؤساء الأقسام - وحدة IT - مدير ادارة الكلية - لجنة الاستبيانات 	<ul style="list-style-type: none"> - ضعف التمويل 	<ul style="list-style-type: none"> - زيادة عدد نقاط الإنترنت بالكلية - مكتبة الكترونية متطورة - ميكنة العمل بالإدارات المختلفة بالكلية - زيادة عدد المقررات الإلكترونية المتاحة لجميع الطلاب 	٢٠٢٢	٢٠١٦	<ul style="list-style-type: none"> - تغطية شبكة الإنترنت لجميع الأقسام بالكلية - ربطها بمركز تكنولوجيا المعلومات بالجامعة - عرض وتنظيم المكتبة الإلكترونية بطريقة علمية سليمة - ميكنة المكتبة - تزويد المكتبة بالدوريات العلمية الحديثة الورقية والإلكترونية - ربط المكتبة بالمكتبة المركزية للجامعة وبشبكة المكتبات على مستوى المجلس الأعلى للجامعات - ميكنة جميع المكتبات الإدارية وربطها الكترونيا - انشاء وحدة للتعليم الإلكتروني - انشاء معامل للتعليم الإلكتروني وتحويل عدد من المقررات الدراسية إلى صورة الكترونية 	<ul style="list-style-type: none"> ١-٤-٦ - تحديث البنية التحتية لتقنية المعلومات والإستمرار فى تحديثها وتليباتها للمتغيرات الحديثة ٢-٤-٦ نظم لتفعيل وتطوير البوابة الإلكترونية ونظم المعلومات الإدارية والمكتبة الرقمية وميكنة المكتبات والمستودع الرقمية والتعليم الإلكتروني ٣-٤-٦ انشاء برامج اكااديمية افتراضية 	كلية العلوم

- تطبيق نظم
الالكترونية لقياس
رضا الطلاب
وأعضاء هيئة
التدريس
والإداريين

قناة المشاركة
فى الإستبيانات

- استبيانات الكترونية لقياس رضا
الطلاب وأعضاء هيئة التدريس

٤-٤-٦ نظم الكترونية لتقييم
انجازات ورضا أعضاء هيئة
التدريس والهيئة المعاونة
والإداريين والطلاب



الغاية السابعة: تعزيز المكانة الدولية للجامعة

الهدف:

وضع استراتيجية لتدويل التعليم والتنوع والقدرة على الانتقال به عبر الحدود

البرنامج:

تدويل التعليم

المشروع/المبادرة

- التوسع في برامج الشراكات الاستراتيجية بين الجامعة وكلياتها مع المؤسسات التعليمية

مصادر التمويل	الجهات المشرفة على التنفيذ	الجهات المسئولة عن التنفيذ	مخاطر التنفيذ	مؤشرات التنفيذ	فترة التنفيذ		الأنشطة	المستهدف	الجامعات/الكليات
					إلى	من			
	- العميد	- وكيل الكلية لشئون خدمة المجتمع وتنمية البيئة - وحدة IT - وحدة الجودة	- ضعف الترويج للبرامج	- برتوكولات تعاون مع المؤسسات التعليمية المتميزة وزيادة الإشراف المشترك - دراسة لمعرفة احتياجات سوق العمل - برامج تسويقية متميزة			- عمل برتوكولات تعاون بين الكلية والمؤسسات التعليمية - زيادة عدد المشروعات البحثية التطبيقية - عمل دراسة لمعرفة احتياجات سوق العمل داخلياً وخارجياً - عمل برامج تسويقية للبرامج المتميزة بالكلية	١-١-٧ التوسع في برامج الشراكات الإستراتيجية بين الكلية والمؤسسات التعليمية الأجنبية المتميزة في برامج مشتركة وفق احتياجات سوق العمل	

مصادر التمويل	الجهات المشرفة على التنفيذ	الجهات المسئولة عن التنفيذ	مخاطر التنفيذ	مؤشرات التنفيذ	فترة التنفيذ		الأنشطة	المستهدف	الجامعات/الكليات
					من	إلى			
	- العميد	- رؤساء الأقسام - أعضاء هيئة التدريس - الوكلاء	- صعوبة التسويق لهذه البرامج	- برامج أكاديمية متميزة - برامج تسويقية متميزة			- استحداث برامج دراسية متميزة وغير تقليدية - برامج تسويقية متميزة لهذه البرامج - عمل دراسة لمعرفة احتياجات سوق العمل عربيا وأفريقيا	١-١-٧ برامج أكاديمية متخصصة تلبي احتياجات المنطقة العربية - الإفريقية وتسمح للطلاب الأجانب بالدراسة بالكلية	



النفقة التقديرية للمشروع : ٢٠٠٠٠٠

مصادر التمويل	الجهات المشرفة على التنفيذ	الجهات المسئولة عن التنفيذ	مخاطر التنفيذ	مؤشرات التنفيذ	فترة التنفيذ		الأنشطة	المستهدف	الجامعات/الكليات
					من	إلى			
	- وكيل الكلية لشئون الدراسات العليا والبحوث	- رؤساء الأقسام - أعضاء هيئة التدريس	- قلة الإمكانيات المادية والمالية	- عدد من المشروعات البحثية التطبيقية التي تفيد الإقتصاد المصرى			- عمل مشروعات بحثية عن الأورام - مشروعات لمكافحة الآفات الزراعية - مشروعات بحثية عن الحشرات الطبية - مشروعات بحثية فى النانو تكنولوجى - مشروعات بحثية عن الفيروسات الكبدية	٧-١-١-١ مشروعات بحثية مشتركة لحل بعض المشكلات فى الإقتصاد المصرى	

مصادر التمويل	الجهات المشرفة على التنفيذ	الجهات المسئولة عن التنفيذ	مخاطر التنفيذ	مؤشرات التنفيذ	فترة التنفيذ		الأنشطة	المستهدف	الجامعات/الكليات
					من	إلى			
	- العميد	- وكيل الكلية لشئون التعليم والطلاب - وكيل الكلية لشئون الدراسات العليا والبحوث - شئون الطلاب - رعاية الشباب - وحدة IT	- صعوبة الترويج	- برامج تسويقية متميزة وبرامج تعليمية لجذب الطلاب الوافدين - برامج رعاية متكاملة			- عمل برامج تسويقية للبرامج التعليمية المتميزة بالكلية - عمل برنامج رعاية متكامل للطلاب الوافدين - انشاء مكاتب خاصة للتعامل مع الطلاب الوافدين	- انشاء مكاتب لجذب ورعاية الطلاب الوافدين من الدول العربية والإفريقية	



الهدف:

دخول الجامعة في مراكز متقدمة في التصنيفات الدولية المختلفة

البرنامج: تدويل التعليم

المشروع/المبادرة

تطبيق متطلبات التصنيفات الدولية المختلفة للجامعات.



النفقة التقديرية للمشروع :

مصادر التمويل	الجهات المشرفة على التنفيذ	الجهات المسؤولة عن التنفيذ	مخاطر التنفيذ	مؤشرات التنفيذ	فترة التنفيذ		الأنشطة	المستهدف	الجامعة/الكلية
					من	إلى			
	<ul style="list-style-type: none"> - العميد - وكيل الكلية لشئون الدراسات العليا والبحوث - وكيل الكلية لخدمة المجتمع وشئون البيئة - المدير التنفيذي لوحدة الجودة 	<ul style="list-style-type: none"> - وحدة IT - أعضاء هيئة التدريس - رؤساء الأقسام - منسق معيار البحث العلمي 	-	<ul style="list-style-type: none"> - حصول الجامعة على مركز متقدم فى التصنيف العالمى للجامعة 			<ul style="list-style-type: none"> - تحديث قاعدة البيانات للنشر العلمى لأعضاء هيئة التدريس - عمل ورش وندوات للتعريف بأهمية النشر فى أماكن دولية ذات Impact factor (IF) على - حث أعضاء هيئة التدريس على زيادة البرتوكولات مع الجهات البحثية الأجنبية المختلفة - التحديث الدورى المستمر لقاعدة بيانات الأجهزة البحثية لجميع أقسام الكلية مع ضرورة الإتصال بالبنك القومى للأجهزة وللمعامل البحثية 	<ul style="list-style-type: none"> ٧-١-٢ تطبيق متطلبات التصنيفات الدولية المختلفة للجامعات 	



الهدف:

تشجيع تبادل أعضاء هيئة التدريس مع الجامعات الأجنبية

البرنامج:

تدويل التعليم

المشروع/المبادرة

- توقيع إتفاقيات فعالة لتبادل أعضاء هيئة التدريس للتعليم والبحث العلمي

النفقة التقديرية للمشروع : ١٠٠٠٠٠

مصادر التمويل	الجهات المشرفة على التنفيذ	الجهات المسنولة عن التنفيذ	مخاطر التنفيذ	مؤشرات التنفيذ	فترة التنفيذ		الأنشطة	المستهدف	الجامعة/الكليات
					من	إلى			
		<ul style="list-style-type: none"> - وكيل الكلية لشئون الدراسات العليا والبحوث - وكيل الكلية لخدمة المجتمع وشئون البيئة - أعضاء هيئة التدريس 		<ul style="list-style-type: none"> - وجود اتفاقيات شراكة دولية للبحث العلمي بين الكلية وجهات بحثية دولية 			<ul style="list-style-type: none"> - عقد شراكات لتبادل خبرات أعضاء هيئة التدريس بين الكلية والكليات المناظرة عربيا وأفريقيا ودوليا 	<p>٧-١-٣ توقيع اتفاقيات فعالة لتبادل أعضاء هيئة التدريس</p>	
							<ul style="list-style-type: none"> - عقد برتوكولات مشروعات بحثية بين الكلية وبعض الجهات الدولية مع مؤسسات ومراكز الجهات البحثية الدولية 	<p>توقيع اتفاقيات تعاون مشتركة فعالة في مشروعات بحثية ممولة من جهات دولية مع مؤسسات ومراكز بحثية متميزة دوليا</p>	



الهدف:

جذب ورعاية الطلاب الوافدين من الدول العربية والافريقية للدراسة بالجامعة

البرنامج:

تدويل التعليم

المشروع/المبادرة

- إنشاء مكاتب لجذب ورعاية الطلاب الوافدين من الدول العربية والافريقية

النفقة التقديرية للمشروع : ٢٠٠٠٠

مصادر التمويل	الجهات المشرفة على التنفيذ	الجهات المسؤولة عن التنفيذ	مخاطر التنفيذ	مؤشرات التنفيذ	فترة التنفيذ		الأنشطة	المستهدف	الجامعة/الكلية
					إلى	من			
	- العميد	- وكيل الكلية لشئون الدراسات العليا والبحوث - المدير التنفيذي لوحدة الجودة - مدير وحدة IT		- خطة معتمدة ومفعلة لجذب الطلاب الوافدين			- عمل حملة تسويق ودعاية للبرامج الدراسية المتتميزة لجذب الطلاب الوافدين - نشر برامج الدراسات العليا (٣٧ برنامج) على شبكة المعلومات الخاصة بالكلية والجامعة - الإعلان لدى السفارات والقنصليات - عمل استبيان الكتروني على موقع الكلية للتعريف على آراء المستفيدين وملاحظاتهم على البرامج المقدمة	٧-١-٤ إنشاء مكاتب لجذب ورعاية الطلاب الوافدين من الدول العربية والأفريقية	